



Minnisblað

Fylgiskjal með fundargerð svæðisskipulagsnefndar Austurlands 28.4.2022

- Yfirlit yfir umsagnir um kynningartillögu svæðisskipulags og svör í samræmi við umræður á fundi svæðisskipulagsnefndar 28.4.2022.

Kynning svæðisskipulagstillögu og umsagnir um hana

Í þessu minnisblaði eru dregnar saman þær ábendingar sem bárust við tillögu að svæðisskipulagi Austurlands sem kynnt var skv. 2. mgr. 23. gr. skipulagslaga nr. nr. 123/2010 og 13. og 14. gr. laga um umhverfismat framkvæmda og áætlana nr. 111/2021.

Í yfirlitinu að neðan eru notaðar **skáletraðar númeraðar millifyrirsagnir** til að draga fram aðalefnisatriði umsagna. Undir hverri millifyrirsögn er frumtexti notaður að mestu en stytur í sumum tilvikum án þess að efnisatriðum umsagna sé sleppt. Svör nefndar eru sett fram með **bláu skáletruðu letri** fyrir hvert númerað efnisatriði.

1. Bandalags íslenskra listamanna

Í bréfi Erlings Jóhannessonar f.h. Bandalags íslenskra listamanna (BÍL), dags. 21.4.2022, kemur eftirfarandi fram:

1.1 Starfsskilyrði listamanna og ræktun mannauðs í listum og menningarstefna fyrir Austurland

- Kveða hefði mátt fastar að orði um starfsskilyrði listamanna og aðstöðu listarinnar í stefnunni.
- Í stað orðalagsins „áhersla verði lögð á og leitað verði leiða“ í kafla um menningu, mætti í öllum tilfellum kveða fastar að orði svo texti stefnunnar gefi skýrari fyrirheit um efndir.
- Til að listin geti verið trúverðugt aðdráttarafi í ferðamennsku þarf hún að eiga sér raunverulegar rætur í lífi og samfélagi heimamanna, hún þarf því að byggjast á fagmennsku og þekkingu. Til þess þarf samfélagið að skilja og rækta þann mannauð sem í starfi listamanna býr.
- BÍL leggur til að SSA geri sjálfstæða menningarstefnu í samvinnu allra þeirra listamanna og miðstöðva og menningarstofnana á svæðinu.
- Heildarstefna í málefnum menningar og listsköpunar er ekki bara skjal sem hjálpað gæti til við framtíðarsýn svæðisins, heldur gæti það reynst öflugt verkfæri í samskiptum við ríkisvaldið og stofnanir hins opinbera. En fyrst og fremst yrði vinna við menningarstefnu svæðinu dýrmætt samtal til þess að virkja þann skapandi auð sem er að vaxa og hefur sýnt sig að skila verkefnum og mannlífi sem eftir er tekið.

Svör svæðisskipulagsnefndar:

- *Svæðisskipulagstillagan verður yfirfarin m.t.t. ábendinganna en orðalag tillögunnar miðar við að henni er ætlað að vera langtímastefna sem skilgreinir sameiginlegar áherslur fyrir helstu viðfangsefni sveitarfélaganna til nánari útfærslu í stefnuskjölum einstakra málaflokka og aðgerðaáætlunum, sbr. kafla 1.2 þar sem segir að stefna svæðisskipulagsins verði nánar útfærð með stefnu á einstökum sviðum ýmist fyrir Austurland í heild eða fyrir einstök sveitarfélög. Í kafla 7.0 um framfylgd kemur ennfremur fram að innleiðing svæðisskipulagsáætlunarinnar sé háð breiðri þátttöku samfélagsins, þ.m.t. samtaka, félaga, fyrirtækja og stofnana, og að mikilvægt verði að útvíkka og efla enn frekar þessa samræðsvettvanga sem fyrir eru þannig að allir*

hagsmunaaðilar í samfélaginu geti tekið þátt í samtali um innleiðingu stefnunnar og nánari útfærslu. Bent er á að það mætti t.d. gera með skipun nefnda um einstök stefnusvið svæðisskipulagsins og faghópum um einstök verkefni. Þá er lögð áhersla á að haft verði samráð út fyrir landshlutann þegar við á, t.d. við starfshópa og nefndir á vettvangi stjórnvalda, sem skipaðir eru fyrir einstök málefni.

• *Auk ofangreindra svara bendir nefndin á að í tillögunni eru eftirfarandi markmið sem varða efnisatriði ábendinganna:*

○ *Meginmarkmið fyrir þemað „Austurland - Ævintýri líkast“: Menningarlífið er blómlegt og fjölbreyttir möguleikar til útivistar gera landshlutann að spennandi stað til að búa í, starfa innan og heimsækja.*

H. Stefna um lykiláherslur við atvinnuþróun / H.2 Saga og menningararfur nýtist í auknum mæli.

- *Stuðlað verði að fjölgun starfa í skapandi greinum með eflingu þeirra á öllum skólastigum, s.s. tónlist, myndlist, sviðslistir, kvikmyndagerð, dagskrárgerð, tölvuleikjagerð og hönnun hverskonar.*

Ý. Stefna um menningarlíf / Ý.1 Gróskumikið og fjölbreytt menningarlíf vaxi og dafni.

- *Lögð verði áhersla á listkennslu, menningarlæsi og safnafræðslu á öllum skólastigum og að bjóða upp á list- og handverksnámskeið fyrir almenning.*

- *Vel verði hlúð að listamönnum búsettum á Austurlandi og þeir studdir og hvattir til að miðla af reynslu sinni og þekkingu.*

- *Lögð verði áhersla á að greiða götu listamanna og annarra sem sækjast eftir því að starfa í heimabyggð.*

- *Lögð verði áhersla á að viðhalda og styrkja öflugt tengslanet listafólks í og úr landshlutanum og tengsl þess við atvinnulíf.*

Ý. Stefna um menningarlíf / Ý.4 Framboð á húsnæði og útirýmum til listsköpunar aukist.

- *Tekið verði saman yfirlit yfir rými og aðstöðu sem gæti nýst til hvers konar listsköpunar, með það að markmiði að miðla þeim upplýsingum til listamanna.*

- *Lögð verði áhersla á það að skapa listnemum og ungu listafólki aðstöðu og möguleika til að starfa í heimabyggð á námstíma og eftir nám.*

- *Stuðlað verði að því að gestavinnustofur verði í boði fyrir fræði- og listamenn.*

2. Ferðamálastofa

Í bréfi Ferðamálastofu, dags. 22.4.2022, kemur eftirfarandi fram:

2.1 Almennagæði sem ferðapjónustan nýtir

• Ferðapjónusta er nú orðinn hluti af daglegum veruleika margra og hluti af efnahagslegri afkomu. Með auknum fjölda ferðamanna má búast við breytttri landnotkun og auknum áhrifum á íbúa og sveitarfélög, bæði jákvæðum og neikvæðum. Ferðapjónustan nýtir sér ákveðin almennagæði í starfsemi sinni sem gott getur verið að huga að í gerð skipulagsáætlana.

Svör svæðisskipulagsnefndar:

• *Í kafla 4.4 í svæðisskipulagstillögunni eru auðlindir og innviðir ferðapjónustunnar dregnir fram sem og samspil hennar við samfélagið og sett fram stefna þar um, til nánari útfærslu í aðalskipulagi og deiliskipulagi. Sama á við um stefnu í kafla 6.1 um leiðangra og upplifun sem skilgreinir markmið fyrir ferðaauðlindir, ferðaleiðir og áfangastaði.*

2.2 Tengsl við áfangastaðaáætlun

• Ferðamálastofa fagnar því að svæðisskipulag Austurlands skuli vera byggt á þeirri góðu vinnu sem nú þegar hefur átt sér stað í landshlutanum við gerð og uppfærslu Áfangastaðaáætlunar Austurlands. Þar hefur í víðtæku samráði við hagaðila verið sett fram stefnuyfirlýsing með það að markmiði að stýra þróun svæðisins með tilliti til ferðapjónustu. Hlutverk hagsmunaaðila hafa verið skilgreind, aðgerðir ákvarðaðar og hvaða auðlindir verða

nýttar.

- Fyrir Austurland í heild sinni gæti því svæðisskipulag orðið afar mikilvægt þegar kemur að því að samræma markmið og megin stefnu í einstökum málaflokkum milli þeirra sveitarfélaga sem þar eru. Nauðsynlegt er að móta framtíðarsýn um þá þætti í starfsemi sveitarfélaga sem snúa að ferðaþjónustunni s.s. skipulagsmál, innviði og grunngerð. Sjónarmið sjálfbærrar ferðaþjónustu er gott að tryggja bæði hvað varðar varðveislu náttúruauðlinda og til að atvinnugreinin geti starfað í sátt við ferðamenn og íbúa.

Svör svæðisskipulagsnefndar:

- *Ábendingin kallar ekki á bein svör en líkt og kemur fram í kafla 1.2 og 7.0 er gert ráð fyrir að áfangastaðaáætlun gegni áfram mikilvægu hlutverki.*

3. Félag íslenskra safna og safnmanna

Í bréfi Félag íslenskra safna og safnmanna, dags. 21.4.2022, kemur eftirfarandi fram:

3.1 Umfjöllun og stefna um söfn

- Mikilvægi safna í samfélagi Austurlands er mikið og síst minna en þeirra stofnana sem sérstaklega eru tilgreindar í stefnu um menningarlíf og umfjöllun um hana (bls. 110-112). Þrátt fyrir það er þáttur safna í stefnunni harla rýr og m.a. ekki gerður greinarmunur á mismunandi tegundum safna (viðurkennd söfn, safnvísar, setur, sýningar). Því leggur stjórn FÍSOS til að í stefnunni verði fjallað með skýrari og meira afgerandi hætti um þennan flokk menningarstofnana, mikilvægi mismunandi tegunda safna verði áréttað og sett fram markmið um hvernig efla megi söfnin og styrkja, fjórðungnum til heilla.
- Lagt er til að söfnin verði tekin með meira afgerandi hætti inn í umfjöllun um Austurland sem áfangastað en rannsóknir sýna að mikill fjöldi ferðamanna hefur áhuga á söfnum og heimsækir þau á ferðum sínum um landið.

Svör svæðisskipulagsnefndar:

- *Kort yfir menningarhús og félagsheimili á bls. 111 verður uppfært og skýringar við stefnu um menningarlíf á bls. 112 verða uppfærðar m.t.t. ábendinganna.*
- *Kafli G um minjar og sögu, kafli O um auðlindir og innviði ferðaþjónustunnar og kafli Ý um menningarlíf verða einnig endurskoðaðir m.t.t. ábendinganna.*

4. Fjarskiptastofa

Í bréfi Fjarskiptastofu, dags. 2.4.2022, kemur fram eftirfarandi fram:

- Stofnunin telur almennt ekki tilefni til að veita umsögn um skipulag sveitarfélaga.

Svör svæðisskipulagsnefndar:

- *Bréfið kallar ekki á svör.*

5. Hafrannsóknastofnun

Í bréfi Hafrannsóknastofnunar, dags. 19.4.2022, kemur eftirfarandi fram:

- Stofnunin gerir ekki athugasemdir við erindið.

Svör svæðisskipulagsnefndar:

- *Bréfið kallar ekki á svör.*

6. Hallormsstaðaskóli

Í bréfi Bryndísar Fiona Ford f.h. Hallormsstaðaskóla, dags. 21.4.2022, kemur eftirfarandi fram:

6.1 Þróun og endurskoðun svæðisskipulags

- Tillagan er metnaðarfull og verður svæðisskipulagið vonandi lifandi vinnuskjal í stöðugri endurskoðun og þróun.

Svör svæðisskipulagsnefndar:

- *Nefndin þakkar velviljann.*
- *Varðandi endurskoðun er vísað til kafla 7.0 í tillögunni þar sem m.a. er fjallað um framfylgd svæðisskipulagsins og endurskoðun þess.*

6.2 Styrking Hallormsstaðar og lífræn framleiðsla

- Fagnað er stefnu um að viðhalda og styrkja á Hallormsstað sem dreifbýlisstað og að lokið verði við lagningu ljósleiðara. Einnig að styðja eigi við lífræna framleiðslu á Austurlandi.

Svör svæðisskipulagsnefndar:

- *Ábendingin kallar ekki á svör.*

6.3 Sýnileiki sveitarfélaganna í tillögunni

- Ef skoðuð er umræða og sýnileiki sveitarfélaganna fjögurra í skjalinu má bæta jafnræði á milli þeirra t.d. er Fljótisdalshreppur og Vopnafjarðarhreppur eingöngu nefndir sem umsagnaraðilar.

Svör svæðisskipulagsnefndar:

- *Lesið verður yfir tillöguna m.t.t. ábendingarinnar og bætt úr þar sem þurfa þykir en sjónarhorn svæðisskipulagsins er fyrst á fremst á Austurland sem heild fremur en einstök sveitarfélög. Viðfangsefni sem eru til umfjöllunar geta þó kallað á að einstök sveitarfélög séu dregin fram.*

6.4 Framlag Hallormsstaðaskóla til eflingar Austurlands

- Hallormsstaðaskóli hefur með starfi sínu stuðlað að því markmiði sveitarfélaga á Austurlandi að landshlutinn verði sífellt eftirsóknarverðari til búsetu, starfa og ferðalaga. Í kafla 5.2 um þekkingu og nýsköpun er Hallormsstaðaskóla gerð lítil skil miðað við það starf sem hefur farið þar fram síðustu 92 ár. Hallormsstaðaskóli styður vel að þeirri stefnu að efla framleiðslu matvæla á svæðinu, efla þekkingu, stuðla að fullvinnslu hráefna með sjálfbærni að leiðarljósi. Einnig að bæta við þekkingu í verðmætasköpun og lágmark sóunar innan matvælakerfisins með vitundarvakningu um vannýtt hráefni. Ennfremur hefur Hallormsstaðaskóli stutt við fjölda einstaklinga sem eru komin í eigin atvinnurekstur á ýmsum sviðum.
- Bent er á að nám og starf skólans geti mætt þeim áskorunum sem taldar eru upp og þá sérstaklega í að styrkja mannauð og efla nýsköpun á Austurlandi, með því að fræða um nýtingu auðlinda með sjálfbærum hætti, að stuðla að þróun hringrásarhagkerfis þó kennsla aðhyllist velferðarhagkerfi betur. Skólinn stuðlar að vernd menningararfs og leggur sitt að mörkum í fræðslu um loftslagsbreytingar og mikilvægi líffræðilegs fjölbreytileika.

Svör svæðisskipulagsnefndar:

- Skýringartexti í kafla 5.2 við stefnu O um nám og nýsköpun verður yfirfarinn m.t.t. ábendinganna.
- Í kafla H um lykiláherslur við atvinnuþróun er sett fram markmið um gott aðgengi að framhaldsog háskólanámi sem og lengri og styttri námskeiðum sem svara þörfum atvinnulífsins. Einnig markmið um fjölgun starfa í skapandi greinum með eflingu þeirra á öllum skólastigum. Í skýringartexta við stefnuna segir, án þess að tilgreindir séu einstakir skólar: „Á Austurlandi hefur verið lögð áhersla á að efla tækniþekkingu, skapandi greinar, frumkvöðlastarf og nýsköpun og á næstu árum mun þurfa að beina sjónum enn frekar að þessum sviðum til að tryggja samkeppnishæfni landshlutans. Bæta þarf möguleika til framhalds- og háskólamenntunar, efla rannsóknir og þróun og stuðla að samvinnu atvinnugreina til að skapa ný sóknarfæri.“ Við þennan texta verður vísað í kafla O um nám og nýsköpun til að skýra tengslin þarna á milli.

6.5 Samstarf menntastofnana

- Bent er á að samstarfi og samráð milli menntastofnana á Austurlandi er mjög ábótavant. Hallormsstaðaskóli skorar á SSA að setja fram skýrari stefnu um aukið samstarf sem stuðlar að bættu samráði og samtali milli menntastofnana og að fylgja því vel eftir því „saman erum við sterkari“.

Svör svæðisskipulagsnefndar:

- Við stefnu S.1 um að möguleikum fjölgi til að stunda grunn- og framhalds- og háskólanám óháð búsetu, verður bætt undirmarkmiði um að stuðlað verði að samvinnu menntastofnana til að efla námsmöguleika.

7. HEF veitur

Í bréfi HEF veitna, dags. 19.4.2022, kemur eftirfarandi fram:

7.1 Veitumál

- Í tillögunni er ekkert minnst á:
 - Hitaveitur og mikilvægi þeirra í búsetugæðum og lífskjarabót á svæðinu.
 - Vatnsveitur, gæði vatns og mikilvægi verndunar þess.
 - Fráveitur og fráveituhreinsun (nema á minnst er á grænar ofanvatnslausnir).
- Ofangreind atriði eru að mati HEF afar mikilvæg umhverfi og umhverfisvitund íbúa, búsetu og þróunar í öllum samfélögum og eðlilegt að um sé fjallað í svæðisskipulagi.

Svör svæðisskipulagsnefndar:

- Við mótun svæðisskipulagstillögunnar hefur verið lögð áhersla á að draga fram málaflokka og viðfangsefni sem hafa svæðisbundið mikilvægi eða sem SSA hefur lagt áherslu á, í bókunum aðalfunda eða á öðrum vettvangi. Litið hefur verið svo á að veitumál séu fyrst og fremst aðalskipulagsmál sem hvert sveitarfélag markar sína stefnu um. Einnig hefur verið litið svo á að hægt sé að bæta inn stefnu um einstaka málaflokka eða viðfangsefni síðar meir, eftir því sem tilefni þykir til að móta sameiginlega stefnu sveitarfélaganna.
- Framangreint verður skýrt í inngangskafli svæðisskipulagstillögunnar og jafnframt sett fram almenn markmið í veitumálum, á viðeigandi stað í tillögunni, til nánari útfærslu í aðalskipulagi hvers sveitarfélags.

8. Heilbrigðisstofnun Austurlands

Í bréfi Guðjóns Haukssonar forstjóra HSA og Péturs Heimissonar framkvæmdastjóra lækninga, dags. 21.4.2022, kemur eftirfarandi fram:

8.1 Framsetning og nytsemi svæðisskipulags

- Þakkað er öllum þeim sem komið hafa að mótun svæðisskipulagstillögunnar. Innihald og framsetning er til marks metnað og vilja til að svæðisskipulagið megi vera „sameiginleg framtíðarsýn fyrir Austurland“ og gagnast sveitarstjórnarfólki við að þróa samfélagið áfram og bæta það.

Svör svæðisskipulagsnefndar:

- *Nefndin þakkar velviljann.*

8.2 Menntun í heilbrigðisgreinum

- Stefna fyrir Austurland, þar sem háskólamenntun er langt undir landsmeðaltali, verður að innihalda sérstaka umfjöllun um menntun á háskólastigi og í henni þarf að tiltaka bæði menntunargreinar sem tengdar eru sterkum fyrirtækjum á svæðinu og ekki síður til grunnmenntunar og sí- og endurmenntunar á háskólastigi.
- Hvað varðar grunnmenntunina er bent að í Heilbrigðisstefnu til 2030 er framtíðarsýn Alþingis lýst þannig: „Grunnmenntun heilbrigðisstarfsfólks hefur verið aðlöguð íslenskum aðstæðum með það fyrir augum að tryggja mönnun heilbrigðisþjónustunnar“. Bent er á að HSA hefur um langan tíma tekið þátt í menntun tiltekinna heilbrigðisfagmanna, einkum lækna, sjúkraliða og hjúkrunarfræðinga. Þetta fagfólk hefur það mikið snúið aftur til stofnunarinnar um lengri eða skemmri tíma að þessi þátttaka í kennslu hefur reynst mjög mikilvæg undirstaða í nýliðun viðkomandi stétta og einnig til afleysinga. Því er allt sem styður við akademískt mál mjög mikilvægt fyrir HSA.
- Sí- og endurmenntun fyrir heilbrigðisstarfsfólk á Austurlandi ber að skoða vegna fjarlægðar landshlutans frá Reykjavík og í ljósi alþjóðlegrar samkeppni um fagfólk.

Svör svæðisskipulagsnefndar:

- *Kafli S um nám og nýsköpun og kafli U um grunnþjónustu verða endurskoðaðir með hliðsjón af ábendingunum.*

8.3 Grunnþjónusta - fjarlægð og skilgreining

- Bent er á að markmið U.1 um að „grunnþjónusta sé veitt sem næst íbúum og að jafnaði ekki í meira en 60 mínútna akstursfjarlægð fyrir íbúa svæðisins“ sé óraunhæft ef það innifelur heilbrigðisþjónustu sem almennt er talin til grunnþjónustu. Skýra þarf við hvað er átt.

Svör svæðisskipulagsnefndar:

- *Í skýringum við markmið í kafla U um grunnþjónustu segir: „Til grunnþjónustu telst almennt sú opinbera þjónusta sem ríki eða sveitarfélögum er skylt að veita, s.s. heilbrigðisþjónusta, menntun, löggæsla, þjónusta við aldraða, þjónusta við fatlað fólk og félagsþjónusta. Samgöngur og fjarskipti falla einnig þarna undir ...“.*
- *Í framangreindu markmiði U.1 segir að stefnt sé að fjarþjónustu þar sem fjarlægðarmarkmið næst ekki og í skýringartexta segir að sérstaklega þurfi að leggja áherslu á stafrænar lausnir á sviði heilbrigðisþjónustu svo takast megi að bæta allar hliðar lýðheilsu, bregðast við fjölgun aldraðra og tryggja sem best aðgengi að þjónustu óháð búsetu.*

8.4 Orðalag markmiða

- Bent er á að undir markmiði U.2 er til skiptis notað orðalagið „Unnið verði að...“ eða „Stuðlað verði að...“ og að það gefi tilefni til áherslumunar. Eðlilegra væri að velja annað orðalagið og nota alltaf og þá fremur orðalagið „að stuðla að“.

Svör svæðisskipulagsnefndar:

- *Orðalagi verður breytt í samræmi við ábendinguna.*

8.5 Samstarf HSA og sveitarfélaga

- Lagt er til að við fyrsta punkt undir markmið U.3 bætist: „Lögð verði áhersla á að festa í sessi og efla enn frekar það góða samstarf og samráð sem sveitarfélög og SSA hafa átt við Heilbrigðisstofnun Austurlands (HSA). Það er mikilvægt af mörgum ástæðum en ekki síst tveimur. Annars vegar í ljósi þeirrar skörunar sem er í mörgum tilvikum óhjákvæmileg á milli félagsþjónustu á vegum sveitarfélaga og svo heimahjúkrunar á vegum HSA. Hins vegar er þetta eðlilegt vegna þess hve heilsa og lýðheilsa eru flókin og margslungin fyrirbæri og ábyrgð bæði sveitarfélaga og HSA stór í því sambandi.“

Svör svæðisskipulagsnefndar:

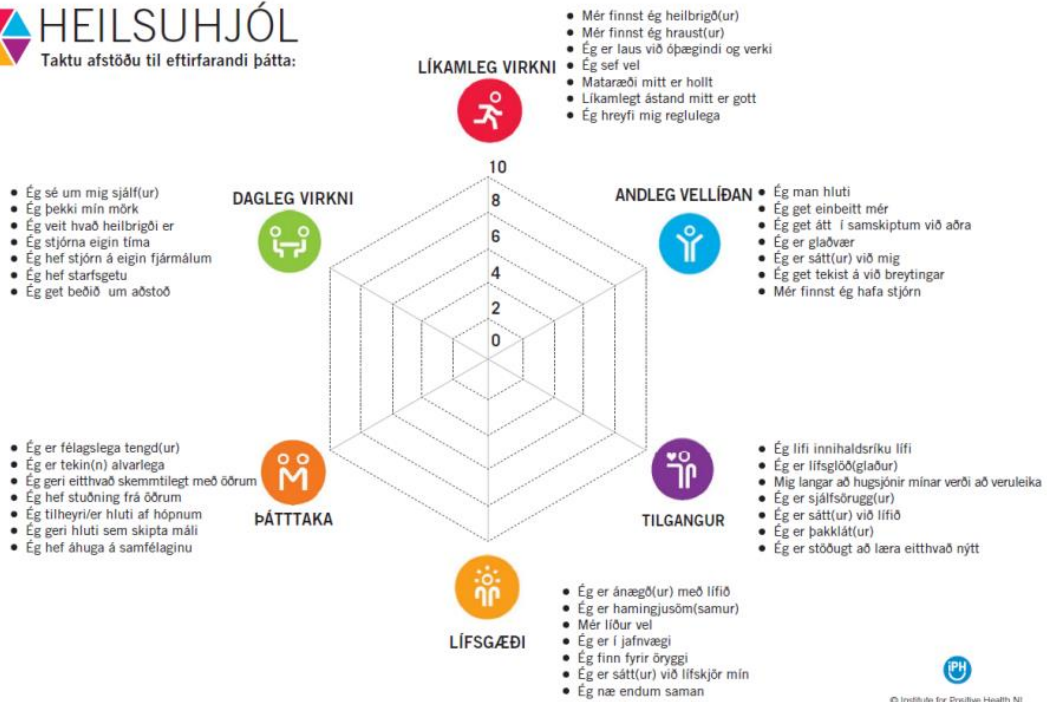
- *Orðalagi verður breytt í samræmi við ábendinguna.*

8.6. Skýringartexti við stefnu um heilsuefningu

- Æskilegt er að bæta við skýringar við stefnu um heilsuefningu til að hafa meiri áhrif á þróun þeirra mála. Geta ætti samstarfs sveitarfélaga og Heilbrigðisstofnunar Austurlands (HSA) um að vinna að Jákvæðri heilsu en báðir aðilar, ásamt heilbrigðisráðuneytinu, hafa undirritað samning við Institute of Positive Health (IPH) í Hollandi. Hugmyndafræðin tekur ekki bara heilbrigðisstofnana, heldur margra þátta samfélagsins, ekki síst félagsþjónustu, skólaþjónustu og skipulagsmála en ákvarðanir á þeim sviðum geta viðhaldið, minnkað eða aukið á þröskulda og hindranir fyrir fólk, sbr. einnig mynd á bls. 96 í svæðisskipulagstillögunni yfir áhrifaþætti heilsu. Við teldum æskilegt að í svæðisskipulaginu yrði stuttur texti um Jákvæða heilsu og sömuleiðis meðfylgjandi mynd af heilsuhjóli sem er myndræn framsetning á þeim sex þáttum sem aðferðafræðin Jákvæð heilsa telur meginstoðir heilsuhugaksins.

HEILSUHJÓL

Taktu afstöðu til eftirfarandi þátta:



Svör svæðisskipulagsnefndar:

- Skýringar við stefnu Ú um heilsuefingu verða endurskoðaðar m.t.t. ábendinganna og í stað myndar frá Landlæknisembættinu á bls. 96, verður útbúin ný mynd sem byggir á Heilsuhjólinu.
- Sjá einnig svar við ábendingu nr. 22.4.

9. Helgi Ómar Bragason

Í bréfi Helga Ómars Bragasonar jarðeðlisfræðings og fv. skólameistara ME, dags. 21.4.2022, kemur eftirfarandi fram:

9.1 Loftslagsbreytingar og náttúruvá

- Umfjöllun undir markmiði D.2 um að viðnámspróttur gegn afleiðingum loftslagsbreytinga aukist, er allt of yfirborðskennnd.
- Greina þarf betur mögulega náttúruvá á svæðinu öllu og forgangsraða aðgerðum til að draga úr afleiðingum náttúruhamfara, þ.m.t. snjóflóða, bráðnun/minnkun sífrera og skriðuhættu/framhlaupa.
- Bent er á að engin ein ríkisstofnun fylgist með færslu fjallshlíða né kannar útbreiðslu sífrera og að Austurland gæti tekið forystu á því sviði í samvinnu við Náttúrustofu Austurlands og Breiðdalsseturs.

Svör svæðisskipulagsnefndar:

- Við mótun svæðisskipulagstillögu hefur verið lögð áhersla á að hafa stuttan skýringartexta og vísa í heimildir til að hægt sé að kynna sér betur forsendur og rökstuðning markmiða. Engu að síður verður skoðað að bæta í skýringar við stefnu um viðnámsprótt. Sjá einnig í samhengi við svör við ábendingu nr. 29.1.
- Svæðisskipulagið er stefnumarkandi áætlun sem hefur það meginhlutverk að samstillta stefnu sveitarfélaganna á sviði umhverfis, efnahags, samfélags og menningar, án þess að kafa djúpt í hvern málaflökk þar sem nánari stefna verður sett fram í skipulagsáætlunum hvers sveitarfélags og öðrum áætlunum SSA og einstakra sveitarfélaga í hinum ýmsu málaflökkum, sem munu einnig gegna mikilvægu hlutverki við framkvæmd stefnunnar. Af þessari ástæðu var ekki ráðist í

greiningu náttúruvár við svæðisskipulagsgerðina heldur gert ráð fyrir að það sé gert við aðalskipulagsgerð hvers sveitarfélags. Þessi nálgun verður nánar skýrð í inngangskafli (sbr. einnig svar við ábendingu nr. 7.1) og jafnframt sett fram almenn markmið um varnir gegn náttúruvá til nánari útfærslu í aðalskipulagi hvers sveitarfélags.

9.2 Lífríki vatna og áa

- Bent er á að verndun lífríkis vatnsfalla og stöðuvatna er lítt til umfjöllunar í kafla E. um vistkerfi og líffræðilega fjölbreytni.

Svör svæðisskipulagsnefndar:

- *Markmið E um að vistkerfi haldist heilbrigð og fjölbreytni vistgerða viðhaldist eða aukist á jafnt við land, vatn og sjó. Bætt verður í skýringar við markmiðið svo þetta sé skýrt.*

9.3 Jarðminjar með verndargildi, jarðfræðikort og grunnrannsóknir

- Í tengslum við kafla É. um landslagsgerðir og verndarsvæði er bent á að fjölmargar jarðmyndanir með verndargildi og aðdráttarafl fyrir ferðaþjónustu eru í landshlutanum en hvergi sé minnst á jarðfræði í tillögunni. Bent er á að efla þurfi grunnrannsóknir í jarðfræði á svæðinu og klára sem fyrst jarðfræðikort(in) af Austurlandi.
- Ennfremur er bent á að gera verði staðbundin kort fyrir öll þéttbýlissvæði til að fyrirbyggja frekari skipulagsslys. Áður en svæði er tekið til skipulags þarf að kortleggja það rækilega með tilliti til jarðfræði (laus jarðlög, berggrunnur, sprungur). Verulegur misbrestur er á þessu á landsvísu við skipulag þéttbýlis.

Svör svæðisskipulagsnefndar:

- *Í tillögunni er ekki fjallað sérstaklega um jarðfræði nema sem hluta af landslagi, sbr. landslagshjólíð á bls. 42. Í skýringartexta við markmið É um landslagsgerðir og verndarsvæði verður bætt inn umfjöllun um verndargildi og aðdráttarafl jarðmyndana, svo að skýrt sé að þær teljast með í markmiðum kaflans.*
- *Bætt verður inn markmiði um að stuðlað verði að aukinni þekkingu og rannsóknnum á jarðfræði Austurlands og miðlun upplýsinga um hana.*
- *Að öðru leyti er vísað í svör við ábendingu 9.1 um hlutverk og viðfangsefni svæðisskipulags.*

9.4 Vatn og vatnsgæði

- Ekki er fjallað um nýtingu vatns. Bent er á að hreint vatn verðmæt auðlind sem þarf að nýta skynsamlega til framtíðar auðlindanýtingu og að allir þéttbýlisstaðir á Austurlandi njóta ekki viðunandi vatnsgæða.
- Brýn þörf er á jarðfræðilegum rannsóknnum vegna vatnsöflunar í þéttbýli og ekki síður í dreifbýli.
- Skilgreina þarf vatnsverndarsvæði til framtíðar.

Svör svæðisskipulagsnefndar:

- *Markmið E um að vistkerfi haldist heilbrigð og fjölbreytni vistgerða viðhaldist eða aukist á jafnt við land, vatn og sjó og markmið H.1 um að vöxtur í atvinnulífi Austurlands byggist á sjálfbærri nýtingu fjölbreyttra auðlinda Austurlands og út frá áherslum hringrásarhagkerfis, ásamt undirmarkmiðum þess, á við vatn jafnt sem aðrar auðlindir. Bætt verður í skýringar við markmiðin svo þetta sé skýrt, en jafnframt bætt inn almennu markmiði um nýtingu vatns og nánari stefnu þar um vísað til aðalskipulags.*
- *Að öðru leyti er vísað í svör við ábendingu 9.1 um hlutverk og viðfangsefni svæðisskipulags.*

9.5 Jarðefni og jarðhiti

- Kortleggja þarf útbreiðslu nýtanlegra jarðefna og vinna nýtingaráætlun.
- Efla þarf jarðhitaleit og marka stefnu um nýtingu lághita á sjálfbæran hátt.

Svör svæðisskipulagsnefndar:

- Í kafla Í um framleiðslu matvæla og verðmætasköpun er sett fram markmið um að kannaðir verði möguleikar á að finna jarðvarma sem hægt væri að nýta til ylræktar. Þarna verður „til ylræktar breytt“ í „til matvælaframleiðslu.“
- Bætt verður inn almennu markmiði um nýtingu jarðefna og jarðhita og nánari stefnu þar um vísað til aðalskipulags, sbr. svör við ábendingum nr. 7.1 og 9.4.
- Að öðru leyti er vísað í svör við ábendingu 9.1 um hlutverk og viðfangsefni svæðisskipulags.

9.6 Menntun á framhalds- og háskólastigi og nám tengt áherslugreinum svæðisskipulags og lýðfræðibreytingum

- Umfjöllun í 5. kafla um menntamál á framhalds- og háskólastigi er ófullnægjandi. Efla þarf starfsemi framhaldsskóla svæðisins einkum vegna styttingar framhaldsskólanáms niður í 3 ár. Fela ætti framhaldsskólunum það hlutverk að vera einkskonar háskólaútibú þar sem nemendur geta stundað nám á háskólastigi að hluta eða öllu leiti. Sterk tengsl framhaldsskóla við háskóla nýtast sérlega vel þegar verið er að bjóða upp á sérhæft undirbúningsnám fyrir háskólanám. Kennara og annað starfsfólk væri hægt að samnýta. Að fela Austurbrú þetta hlutverk er ekki vænlegt til árangurs. Vakinn er athygli á að ME hefur verið í forystuhlutverki á landsvísi í þróun fjarnáms.
- Ekki er minnst á þörf fyrir framboð náms í heimabyggð fyrir þá sem munu starfa við þær atvinnugreinar sem tillagan leggur áherslu á; matvælavinnslu, ferðaþjónustu og skógrækt. Eðlilegt væri að efna til þrepaskiptra námsbrauta sem styðja þessar atvinnugreinar s.s. matvælabraut, ferðaþjónustubraut og skógræktarbraut.
- Fyrirsjáanlegt er að umönnun aldraðra verði mannfrek starfsgrein og því er eðlilegt að bjóða fram þrepaskipta umönnunarbraut. Með þrepaskiptu námi er átt við nám til starfsréttinda sem er þannig skipulagt að eitt námsþrep (með tilteknum réttindum) tekur við af öðru t.d. þannig að nemandi sem líkur fyrsta til þriðja þrepi á framhaldsskólastigi geti bætt við sig fjórða þrepi á háskólastigi.

Svör svæðisskipulagsnefndar:

- Vísað er í umfjöllun um hlutverk svæðisskipulags í svari við ábendingu 9.1 en 5. kafli um Sterkt samfélag verður yfirfarinn m.t.t. þess að hnykkja á mikilvægi framhaldsskólanna sem grunn að frekara námi.
- Í H um lykiláherslur við atvinnuþróun er markmið um að stuðlað verði að góðu aðgengi að framhalds- og háskólanámi sem og lengri og styttri námskeiðum sem svara þörfum atvinnulífsins. Bætt verður inn markmiði um að sérstök áhersla verði lögð á menntun á sviðum hornsteina og áherslugreina svæðisskipulagsins, sem og til grunnþjónustu sbr. kafla 5.3 í svæðisskipulagstillögunni.
- Í kafla L um skógarnytjar og verðmætasköpun er markmið um að stuðlað verði að samvinnu menntastofnana og skógræktarþenda með það markmið að efla þekkingu, nýsköpun og nýliðun í greininni. Sambærilegt markmið verður sett inn í kafla um matvælaframleiðslu og ferðaþjónustu, en í síðarnefnda kaflanum er fyrir markmið um að stutt verði við aukna hæfni starfsfólks í ferðaþjónustu.
- Varðandi nám tengt umönnun aldraðra er vísað í svar við ábendingu 8.2.

9.7 Fráveitumál

- Umfjöllun um fráveitumál vantar í tillöguna, en það er eitt mikilvægasta viðfangsefni sveitarstjórna á komandi árum.

Svör svæðisskipulagsnefndar:

- *Vísað er í svör við ábendingu nr. 7.1.*

10. Jakob Sigurðsson

Í bréfi Jakobs Sigurðssonar, dags. 7.4.2022, kemur eftirfarandi fram:

10.1 Jarðgöng

- Óskað er jarðgöng undir Vatnsskarð verði hluti af svæðisskipulagstillögunni, sbr. fylgiskjöl með bréfinu.

Svör svæðisskipulagsnefndar:

- *Jarðgöngunum verður bætt inn í skýringartexta við stefnu um samgöngur í kafla 3.1-Á.*

10.2 Fólkvangur

- Gerð verði grein fyrir Álfaborginni sem var friðlýst sem fólkvangur árið 1976.

Svör svæðisskipulagsnefndar:

- *Álfaborgin er á korti á bls. 44 en fyrir mistök er hún ekki á lista yfir fólkvanga á sömu blaðsíðu og verður bætt úr því.*

11. Kolbrún K. Halldórsdóttir

Í bréfi Kolbrúnar K. Halldórsdóttur formanns stjórnar Félags leikstjóra á Íslandi og fv. forseta BÍL – Bandalags íslenskra listamanna, dags. 21.04.2022, kemur eftirfarandi fram:

11.1 Framsetning og kynning tillögunnar

- Tillagan er metnaðarfull, unnin af fagmennsku og góðri yfirsýn. Sérstaklega er ánægjulegt hversu skýr og aðgengileg framsetning tillögunnar er. Þá ber að þakka góða kynningu á tillögunni og hinn rúma tíma sem gefinn er fyrir umsagnir um hana.

Svör svæðisskipulagsnefndar:

- *Nefndin þakkar velviljann.*

11.2 Stefna um fiskeldi

- Út úr tillögunni má lesa góðan vilja til að innleiða hugmyndafræði sjálfbærrar þróunar í umgengni manns við náttúru og lífríki landshlutans, en þó sker í augu og hjarta að ekki skuli lagðar til breytingar á áformum um laxeldi í sjókvíum víða í fjörðum fjórðungsins, Í-2 bls. 60. Ef leiðsögn heimsmarkmiða Sameinuðu þjóðanna um sjálfbæra þróun er fylgt af heilindum þá væri stefnan sú að allt fiskeldi yrði flutt í lokuð kerfi kvía á landi á næstu árum, en um það er greinilega alvarlegur pólitískur ágreiningur sem er óleystur.

Svör svæðisskipulagsnefndar:

• Lögsögumörk sveitarfélaga ná 115 m út frá stórstraumsfjöruborði og tekur strandsvæðisskipulag þar við en það er unnið á vegum ríkisins, sbr. lög nr. 88/2018 um skipulag haf- og strandsvæða. Þrátt fyrir að fiskeldiskvíar séu almennt staðsettar utan staðarmarka sveitarfélaga Austurlands er í kafla 4.2-Í í svæðisskipulagstillögunni sett fram stefna um fyrirkomulag og staðsetningu fiskeldis sem sveitarfélögin munu fylgja eftir við móttun strandsvæðisskipulags. Ennfremur er sett fram stefna um að unnið verði að því að sveitarfélög hafi skipulagsvald yfir vikum og fjörðum og forræði yfir gjaldtöku hins opinbera af sjávarútvegi og fiskeldi.

11.3 Heimsmarkmiðin, gildandi menningarstefna og stefna tillögunnar um menningu og listir

- Tilfni þessarar umsagnar varðar listir og menningu, sem tengjast sannarlega hugmyndafræði sjálfbærrar þróunar og heimsmarkmiðunum, þó oft virðist litið framhjá þeim þætti í framsetningu markmiða um bætt líf mannkyns og móður jarðar.
- Lykiláherslur tillögunnar í atvinnuþróun gera ráð fyrir uppbyggingu starfa í listum og skapandi greinum, sem er gott og í samræmi við stefnu stjórnvalda í málaflokknum. Því væri eðlilegt að geta þess með berum orðum, t.d. með því að vísa til gildandi menningarstefnu, samþykkt á Alþingi 2013.
- Einnig er mikilvægt að aðgerðaáætlun stjórnvalda í málefnum lista og menningar, [Menningarsókn 2030](#), séu gerð skil í svæðisskipulagstillögunni og aðgerðir tillögunnar mátaðar við aðgerðirnar sem stjórnvöld hafa skilgreint.
- Þó verður að hrósa fyrir að vísað er til „[Menningarstefnu í mannvirkjagerð](#)“, sem er mikilvæg stefna, sem því miður vill oft gleymast, en hennar er sem betur fer getið, þó innihald hennar hefði að ósekju mátt skila sér með markvissari hætti inn í meginmál tillögunnar.

Svör svæðisskipulagsnefndar:

• Í skýringartexta í kafla 6.2.-Ý um menningarlíf verður bætt tilvísunum í framangreind stefnuskjöl ríkisins á sviði menningar.

11.4 Aðstaða til listsköpunar og orðalag í meginmarkmiði um Austurland - Ævintýri líkast

- Í samræmi við áform stjórnvalda um uppbyggingu aðstöðu til öflugrar lista- og menningarstarfsemi um land allt mætti skoða orðalag meginmarkmiðs 4; „Austurland – Ævintýri líkast“. Þar er m.a. gert ráð fyrir að á Austurlandi þrífist öflugt lista- og menningarlíf, en ekki er nægilega vel hugað að því sem gera þarf til að svo megi verða. Í þetta yfirmarkmið væri skynsamlegt að tilgreina áherslu varðandi aðstöðu til listsköpunar með sama hætti og gert er í punkti 3.3 um útivist og íþróttir. Á bls. 101 segir: „Svæði þar sem eru framúrskarandi aðstæður til að njóta margskonar útivistar og fyrirmyndaraðstaða fyrir allskonar íþróttir.“ Til samræmis er lagt til að punktur 3.2. verði umorðaður og í stað „Samfélag sem einkennist af öflugum lista- og menningarlífi“ komi „Samfélag sem býður upp á framúrskarandi aðstæður og fyrirmyndaraðstöðu til að iðka fjölbreytt lista- og menningarlíf.“ Slíkt væri í samræmi við inntakið í kafla Ý – Stefna um menningarlíf.
- Um leið og ítrekaðar eru þakkir fyrir þessa efnismiklu og ítarlegu tillögu, er þess óskað að hugað verði af alvöru að aðstöðu fyrir starfandi listafólk og aðra sem starfa í atvinnugreinum menningar á Austurlandi við endanlega gerð tillögunnar. Til að bæta hugmyndum í þann sarp fylgir umsögn þessari [niðurstaða starfsdags BÍL](#), sem haldinn var í janúar sl. þar sem rýnd var stefna stjórnvalda í málefnum lista og menningar. Í því skjali er að finna nokkrar meitlaðar tillögur varðandi aðstöðu og búnað til listiðkunar á landsbyggðinni, sem að gagni geta komið við endanlega gerð kaflans um menningarstefnu. Tillögur úr [fylgiskjalinu eru](#):

- Aðstaða og búnaður á landsbyggðinni - Húsnæði og búnaður:
 - Kortleggja aðstöðu listamanna og listgreina á landsbyggðinni - útbúa gagnagrunn

um aðstöðuna m.t.t. þarfa ólíkra listgreina

- Marka stefnu um innviðaupbyggingu og endurnýjun tækjabúnaðar.
- Sveitarfélög skrái ónotað húsnæði og stilli af fasteignagjöld svo nýta megi húsnæði til menningarstarfsemi.
- Ástandskanna félagsheimili á landsbyggðinni og fjármagna endurbætur.
- Fá yfirsýn yfir áhugamannastarf í listgreinum á landsbyggðinni, m.t.t. samstarfs og samlegðar við uppbyggingu atvinnutækifæra.
- Öll greiningarvinna og skráning verði gerð í samvinnu við fagfólk í listgreinum.
 - o Aðstaða og búnaður á landsbyggðinni - Samstarf við sveitarfélögin:
- Ríkið og sveitarfélög komi á formlegu samstarfi um verkefnið „List um land allt“.
- Átak verði gert í að fjölga list- og menningarviðburðum í boði utan Reykjavíkur - útbúinn sameiginlegur gagnagrunnur sveitarfélaganna um menningarviðburði á landsbyggðinni – „Listabanki Íslands“.
- Mótuð stefna sveitarfélaganna um residensíur fyrir listamenn - aðstaða útbúin í samstarfi við fagfélög og upplýsingum miðlað miðlægt.

Svör svæðisskipulagsnefndar:

- *Í samræmi við ábendingu verður punkti á bls. 100 breytt í „Samfélag sem býður upp á framúrskarandi aðstæður og fyrirmyndaraðstöðu til að iðka fjölbreytt lista- og menningarlíf.“*
- *Að öðru leyti er vísað í svars við ábendingu nr. 1.1 þar sem eru listuð þau markmið tillögunnar sem varða efni ábendinganna.*

12. Landsnet

Í bréfi Landsnets, dags. 20.4.2022, kemur eftirfarandi fram:

12.1 Kort af flutningskerfi

- Í B-hluta 3. kafla tillögunnar er fjallað um stefnumörkun sem snýr að raforku. Þar er kort sem sýnir flutningskerfi raforku árið 2022. Landsnet bendir á að kortið er ekki fyllilega rétt og bendir á að réttar upplýsingar um flutningskerfi Landsnets er hægt að nálgast á kortasjá fyrirtækisins.

Svör svæðisskipulagsnefndar:

- *Kortið verður lagfært í samræmi við kortasjá Landsnets.*

12.2 Aðgengi að grunninnviðum vegna viðhalds og breytinga

- Eins og kortið gefur til kynna er flutningskerfi Landsnets mikilvægur innviður innan svæðisins. Því er nauðsynlegt að Landsnet hafi heimild til að starfrækja þær háspennulínur sem eru í rekstri og að ekki séu lagðar takmarkanir á aðgengi að þessum grunninnviðum þannig að Landsneti geti óhindrað sinnt viðhaldi og viðgerðum. Það á einnig við um breytingar á þessum innviðum, sem geta t.d. falist tilfærslu línuleiða eða breytinga á mastragerðum og fleiru. Þessar breytingar geta þá mögulega grundvallast á reynslu af rekstri lína á erfiðum veðursvæðum eða þróun samfélagsins á svæðinu, svo sem vegna þróunar annarra innviða, tækni eða atvinnulífs.

Svör svæðisskipulagsnefndar:

- *Ábendingin kallar ekki á svör.*

13. Landsvirkjun

Í bréfi Landsvirkjunar, dags. 20.4.2022, kemur eftirfarandi fram:

13.1 Framsetning og skýrleiki tillögu

- Tillagan er umfangsmikið skjal og vill Landsvirkjun hrósa svæðisskipulagsnefnd SSA fyrir faglega og vel unna skýrslu. Skýrslan er yfirgripsmikil og skýr og telur Landsvirkjun vinnubrögð við vinnslu hennar til fyrirmyndar.
- Ekki eru gerðar efnislegar athugasemdir við tillöguna.
- Fyrirtækið lýsir sig reiðubúið til að aðstoða við frekari vinnslu á svæðisskipulag með upplýsingum eða annarri efnislegri aðstoð sé þess óskað.

Svör svæðisskipulagsnefndar:

- *Nefndin þakkar velviljann.*
- *Ábendingarnar kalla ekki á svör.*

14. Landvernd

Í bréfi Landverndar, dags. 21.4.2022, kemur eftirfarandi fram:

14.1 Tengsl við aðrar áætlanir

- Nauðsyn er að tengsl við aðrar áætlanir og markmið um umhverfisvænt og sjálfbært skipulag séu í samræmi við fyrirhugaðar framkvæmdir og aðgerðir.

Svör svæðisskipulagsnefndar:

- *Ábendingarnar kalla ekki á svör.*

14.2 Framtíðarsýn og sjálfbærni

• Í kafla 2.2. er sett fram þessi framtíðarsýn; „Öflugt og fjölbreytt atvinnulíf byggir á sjálfbærri nýtingu auðlinda“. Ef sami skilningur er til staðar innan skipulagssvæðisins um sjálfbæra nýtingu auðlinda á sama grunni og unnið hefur verið með til þessa á allra síðustu áratugum, þá verður að draga í efa að hugtakið „sjálfbærni“ kunni að vera túlkad með öðrum hætti en innihald þess hugtaks er í raun. Ákvarðanir og áform sveitarfélaga á Austurlandi undanfarin misseri benda til áframhaldandi gríðarlegrar orkuvinnslu bæði með virkjun vatnsfalla, sem lítt er eftir af óvirkjuðu, og áður óþekkt áform um uppbyggingu vindorku til orkufreks iðnaðar. Að sama skapi virðist gert ráð fyrir áframhaldandi vexti í fiskeldi á svæðinu sem með núverandi aðferðum getur ekki flokkast sem sjálfbæran atvinnurekstur.

• Nauðsynlegt er að skilgreina og aðgreina annarsvegar atvinnulíf sem er sannarlega sjálfbært og hinsvegar atvinnulíf sem flokkast undir grófari iðnað. Sem dæmi eru virkjanir af öllu tagi sannarlega iðnaðar og sú skilgreining á landnotkun er í grunninn í flokki með iðnaði sem á ekki heima í nálægð við byggð að gefnu tilefni þar sem um grófan iðnað er að ræða. Gott dæmi um sjálfbæra nýtingu í atvinnulegu tilliti er t.d. starfsemi á borð við þá sem finna má á Vallarnesi á héraði þar sem lífræn ræktun á sér stað.

• Samfélög í dag sem vilja taka þátt í að snúa við blaðinu er varðar umhverfis- og loftslagsmál setja sér að auki markmið og aðgerðaáætlun um loftgæði í þéttbýli, jafnvel þó samfélögin séu ekki stór. Mikilvægt er því í öllu falli að setja sér markmið um hvernig megi draga úr umferð og álagi á kjarnastaði innan samfélaga.

Svör svæðisskipulagsnefndar:

- *Í tillögunni er lögð áhersla á vandaðan undirbúning ákvarðana um orkuvinnslu og að orka sem framleidd er í landshlutanum verði nýtt þar sbr.:*
 - *Markmið B.1: „Orkulindir nýtist til eflingar byggðar í landshlutanum. Við ákvörðun um nýtingu vatns og vinds til orkuframleiðslu verði sjálfbærni, umhverfisvernd og landslagsgæði höfð að leiðarljósi og byggt á greiningu á orkukostum og mati á áhrifum nýtingar og orkuflutnings á umhverfi, efnahag og samfélag.“*
 - *Kafla 3.1 þar sem segir: „Orkulindir verða nýttar til að efla byggð ...*
 - *Undirmarkmið H.1 um að stuðlað verði að uppbyggingu græns orkugarðs á Austurlandi.*
 - *Undirmarkmið I.1 um að stuðlað verði að aukinni fjölbreytni í landbúnaði, m.a. með mögulegri ræktun orkujurta og lífoldsneytis.*
 - *Undirmarkmið Í.1 um að hvatt verði til þróunar orkuframleiðslu úr úrgangi sem til fellur við framleiðslu, vinnslu og neyslu matar.*
- *Málsmeðferð verður að öðru leyti skv. lögum um verndar- og orkunýtingaráætlun nr. 48/2011, skipulagslögum nr. 123/2010 og lögum um umhverfismat framkvæmda og áætlana 111/2021.*

14.3 Aðgerðir til stuðnings Heimsmarkmiðum og stefnu á landsvísu

- Stjórn Landverndar fagnar að sveitarfélög sýna í stefnu vilja til að vinna með áætlanir á borð við Heimsmarkmiðin, Landskipulag og græna Evrópusáttmálann. En það er jafn mikilvægt að brýna fyrir þeim sem flagga ýmsum umhverfisvísium í stefnu sinni, að fyrir liggi grundvallarskilningur þeirra sem skreyta sig með jafn háleitum markmiðum.
- Því fylgir mikil ábyrgð að flagga háleitum markmiðum og hugtökum í svæðisskipulagi. Það vekur strax vonir um að til staðar sé framtíðarsýn um nýtingu auðlinda á landi sem í sjó verði í samræmi við þau háleitu markmið. Á Austurlandi lítur stjórn Landverndar sérstaklega til áforma um orkuvinnslu, fiskeldi o.fl. sem sannarlega ganga á gæði og nýtingu umhverfis. Með markmiðum um sjálfbærni verða að fylgja raunverulegar aðgerðir til að stuðla að henni í raun og sann.

Svör svæðisskipulagsnefndar:

- *Vísað er í umfjöllun um hlutverk svæðisskipulags í svari við ábendingu 9.1, hvað varðar tengsl stefnumarkandi áætlunar sem svæðisskipulag er, við aðrar skipulagsáætlanir og aðgerðaáætlanir.*
- *Einnig er vísað til svars við ábendingu 11.2 hvað varðar fiskeldi og svars við ábendingu 14.2 hvað varðar orkuvinnslu.*

14.4 Aðgerðaáætlun í loftslagsmálum

- Markvissa aðgerðaáætlun vantar í skipulagið um hvernig sveitarfélög á svæðinu hyggjast draga úr losun m.a. frá umferð – margvísleg óþægindi fyrir almenning t.d. vegna losunar gróðurhúsalofttegunda og vegna svifryksmengunar frá götum verður ekki bætt upp með því að planta fleiri trjám, fólki með öndunarferasjúkdóma er t.d. á engan hátt mætt ef engin bein markmið eru sett um loftgæði.

Svör svæðisskipulagsnefndar:

- *Í svæðisskipulagstillögunni eru sett markmið um sem eru til þess fallin að draga úr umferð og þar með auka loftgæði:*
 - *A.3 Byggðarmynstur í þéttbýli styðji við virka og um leið vistvæna ferðamáta. Fyrirkomulag landnotkunar, þéttleiki byggðar og útfærsla gatna- og stígakerfis, miði við að helsta þjónusta sé í að hámarki 15 mínútna göngu- eða hjólaferi frá heimilum. Í þeim tilgangi verði stuðlað að þéttingu innan núverandi byggðar fremur en útþenslu.*
 - *A.1 Þéttbýlisstaðir styrkist sem öflugar einingar í sterku fjölkjarna samfélagi þéttbýlis og dreifbýlis.*
- *Uppbygging og viðhald vegakerfis miði að því að það taki að hámarki 60 mínútur að aka að*

einum af fjórum stærstu þéttbýlisstöðunum hvaðanæva af svæðinu.

Almenningssamgöngur verði í boði á milli allra þéttbýlisstaðanna.

- M.2 Skógrækt innan og í grennd við þéttbýli aukist. Hvatt verði til ræktunar útivistarskóga bæði innan og í jaðri þéttbýlisstaða.
- Að öðru leyti er vísað í umfjöllun um hlutverk og viðfangsefni svæðisskipulags í svari við ábendingu 9.1, hvað varðar tengsl stefnumarkandi áætlunar eins og svæðisskipulags við aðrar skipulagsáætlanir og aðgerðaáætlanir.

14.5 Mengun sjávar

- Með vísan í Heimsmarkmið 14.3 um aðgerðir gegn súrnun sjávar, vantar markmið um að draga úr mengun frá fiskeldi, ófullkomnum fráveitum, mengun frá skipum af margvíslegum toga sem og frá stóru álveri. Framgreind starfsemi er sú sem veldur mestri mengun af mannavöldum á Austurlandi auk losunar gróðurshúslofttegunda úr framræstu votlendi.

Svör svæðisskipulagsnefndar:

- Að mati nefndarinnar eru eftirfarandi markmið til þess fallin að stuðla að lágmarkun mengunar í landshlutanum:
 - Á.1 og Á.2 um styttingu vegalengda með bættum samgöngum og Á.4 um styrkingu almenningssamgangna.
 - Í.1 um áherslur við ræktun og öflun hráefna til matvælaframleiðslu, Í.1. áherslur við fiskeldi, Í.3 um lífræna landbúnaðarframleiðslu og Í.5 um minnkun matarúrgangs.
- Sjá einnig svör við ábendingu nr. 7.1 um veitumál.

14.6 Áhrif ágengra framandi tegunda og stórra framkvæmda á vistkerfi

- Með vísan í Heimsmarkmið 15.8 um landnám og áhrif ágengra framandi tegunda á vistkerfi á landi og í vatni, vantar að huga að vöktun og eftir atvikum inngripi er varðar framandi tegundir. Á sama tíma og sett eru fram markmið um að standa vörð um náttúrulegt lífríki og vistgerðir ýmsar hlýtur að sama skapi að verða að vernda náttúrulegt lífríki gegn framandi tegundum og stórum framkvæmdum eins og vegagerð og virkjunum.

Svör svæðisskipulagsnefndar:

- Stefnu í kafla 3.2-E um vistkerfi og líffræðilega fjölbreytni er ætlað að stuðla að heilbrigði vistkerfa viðhaldi líffræðilegrar fjölbreytni, sem og að standa vörð um vistgerðir sem teljast hafa mikið verndargildi, s.s. vegna fágætis, tegundauðgi, grósku og/eða kolefnisforða.
- Um ágengar framandi tegundir fer skv. reglugerð nr. 583/2000 um innflutning, ræktun og dreifingu útlendra plöntutegunda.
- Að öðru leyti er vísað í umfjöllun um hlutverk svæðisskipulags í svari við ábendingu 9.1, hvað varðar tengsl stefnumarkandi áætlunar eins og svæðisskipulags við aðrar skipulagsáætlanir og aðgerðaáætlanir.

14.7 Raforka, orkuskipti og efling byggðar

- Með vísan í markmið B.1 um að „Orkulindir nýtist til eflingar byggðar í landshlutanum segir í umsögn: Eins og fram kemur í skipulagstillögu er nú þegar til staðar gríðarlega mikil orkuvinnsla á Austurlandi og reyndar svo mikil að fjarri lagi er hægt að segja að orka sé framleidd með sjálfbærum hætti innan landshlutans þar sem inngrip í náttúru svæðisins er einfaldlega of dýru verði keypt á kostnað allra þeirra þátta er stuðla að sjálfbærni. Jafnframt liggur fyrir að miðað við áframhaldandi stefnu um orkuframleiðslu á svæðinu sem byggir á fjárfestum í leit að ábátasömum viðskiptum, þá verður ekki hægt að virkja undir merkjum orkuskipta innan svæðisins þar sem viðkomandi landshluti fær ekkert um það ráðið hvernig framtíðarnýting orku verður hagað hvar sem henni verður fundinn staður. Að óbreyttu

munu einkaaðilar, sem hafa nær því alla virkjanahugmyndir á hendi sér á Austurlandi, selja hæstbjóðenda.

Svör svæðisskipulagsnefndar:

● Í svæðisskipulagstillögunni er sett fram almenn stefna í orkumálum sem lýsir áherslum sem svæðisskipulagsnefnd leggur til að sveitarfélögin tali fyrir gagnvart ríkisvaldinu og einkaaðilum. Þessar áherslur snúast um vandaðan undirbúning og nýtingu orkunnar til eflingar byggðar í landshlutanum, sbr. kafla 3.1-B. Í þann kafla verður bætt inn almennu markmiði um nýtingu jarðhita, sbr. svör við ábendingu nr. 9.5.

14.8 Orkuskipti í samgöngum og breyttar ferðavenjur

- Landvernd fagnar góðum markmiðum í skipulagstillögu hvað varðar samgöngur með áherslu á styttingu leiða, nýtingu á almenningssamgöngum, breyttum ferðavenjum, góðum hjóla- og gönguleiðum og tengingum í þeim efnum.
- Eitt mikilvægast viðfangsefnið í samfélagi sem vill kenna sig við sjálfbærni er góð „nýtni“ á auðlindum. Stjórn Landverndar saknar þess að áætlunin tekur ekki á þessu viðfangsefni, til að mynda aðgerðir til að bæta orkunýtni.

Svör svæðisskipulagsnefndar:

- Varðandi fyrri punktin að ofan þakkar nefndin velviljann.
- Tillagan verður yfirfarin m.t.t. ábendingar um orkunýtni og bætt inn markmiði þar um í kafla 3.1-B um raforku.
- Að mati nefndarinnar eru markmið í kafla 3.2-D um loftslagsmál og 3.2-E um vistkerfi til þess fallin að stuðla að sjálfbærri og góðri nýtni auðlinda. Þar er m.a. stefna um að unnið verði að því að auka endurvinnslu og endurnýtingu og draga úr urðun úrgangs, einkum lífræns. Í skýringum við markmiðið er fjallað um hringrásarhagkerfið.
- Einnig vísar nefndin til markmiðs 4.1-H um lykiláherslur við atvinnuþróun þar sem segir að stuðlað verði að þróun starfsemi sem miðar að því að draga úr auðlindanotkun, auka líftíma auðlinda og koma í veg fyrir að efni og hlutir hverfi úr hagkerfinu sem úrgangur. Í skýringum við stefnuna er fjallað um auðlindir og hringrásarhagkerfið.
- Þá er undirmarkmiði 4.1-H.1 um grænan orkugarð m.a. ætlað að hvetja til endurnýtingar varma til húshitunar o.fl.
- Ennfremur eru markmið 3.1-Á.1 og Á.2 um styttingu vegalengda með bættum samgöngum og Á.4 um styrkingu almenningssamgangna til þess fallin að draga úr auðlindanýtingu.

14.9 Úrgangur

- Skipulagstillagan gerir aðeins ráð fyrir að draga úr urðun á lífrænum efnum á næstu árum, mikilvægt er að halda því til haga að slík urðun verður með lögum með öllu óheimil á næstunni. Einnig verður að setja markmið um samdrátt í úrgangsmýndun í öllum flokkum, sbr. ákvæði í [lögum um úrgang](#) sem ganga í gildi 1. janúar 2023.

Svör svæðisskipulagsnefndar:

- Skýringartexti um úrgang í kafla 3.2-D um loftslagsmál verður yfirfarinn og uppfærður m.t.t. ábendingarinnar og vísað í viðeigandi lög.

14.10 Gróður, jarðvegseyðing og orkuvinnsla

- Með vísan í markmið E.2 um að gróður styrkist og jarðvegseyðing stöðvist, er bent á að mikilvægt er í ljósi gríðarlegs jarðvegsrofs vegna virkjana til dæmis eins og frá Háslóni að ekki verði þá haldið áfram á þeirri braut sem verið hefur og komið verði í veg fyrir áframhaldandi jarðvegsrof sbr. með því að afstýra áformum um stórfelldar virkjanir sbr. Geitdalsárvirkjun og Hamarsvirkjun.

- Það er ekki hvorutveggja gerlegt að stöðva jarðvegseyðingu og rof með annarri hendi en halda svo áfram að framkvæma með þeim hætti að það sé beinlínis verið að stuðla að miklu jarðvegsrofi. Skoða verður þessi áhrif einnig í samhengi við aðgerðir til að draga úr losun gróðurhúsalofttegunda frá landi.

Svör svæðisskipulagsnefndar:

- [Svæðisskipulagið setur almenna stefnu í orkumálum en um einstakar virkjanir verður farið skv. lögum um verndar- og orkunýtingaráætlun nr. 48/2011, skipulagslögum nr. 123/2010 og lögum um umhverfismat framkvæmda og áætlana 111/2021.](#)
- [Sjá einnig svör við ábendingu nr. 14.7.](#)

14.11 Friðlýst svæði og Vatnajökulspjóðgarður

- Landvernd fagnar áherslu á eflingu friðlýstra svæða.
- Landvernd fagnar áhuga landshlutans á Vatnajökulspjóðgarði og sýndan áhuga á að vinna með honum í þágu náttúruverndar.

Svör svæðisskipulagsnefndar:

- [Nefndin þakkar velviljann.](#)
- [Ábendingarnar kalla ekki á svör.](#)

14.12 Hálandissvæði Austurlands - virkjanir, ferðaþjónusta, friðlýsing, hverfisvernd, víðerni

- Erfitt að sjá með hvaða hætti hálandi Austurlands eigi að nýta sem auðlind í samstarfi við ferðaþjónustuaðila um hagnýtingu þessarar auðlindar án þess að tilgreina jafnhliða að unnið skuli að rannsóknum og skráningu náttúru- og menningarminja og eða að jafnhliða skuli unnið að aðalskipulagsbreytingum og deiliskipulagi innan þessara svæða.
- Þá verður að tilgreina ferðaþjónustu sem undirstöðuáttvinnugrein á svæðinu.
- Lögð er áhersla á að hálandið haldi sérkennum sínum og náttúrugæðum verði viðhaldið og tekið verði tillit til landslagsheilda, menningarminja og upplifunar við skipulag, nýtingu og mannvirkjagerð. Hér er um mjög svo óljósa og jafnframt villandi sýn að ræða á hálandi Austurlands, því ljóst er að ef haldið verður áfram að virkja innan þess svæðis sem eftir stendur óraskað á hálandi Austurlands þá er ekki um það að ræða að viðhalda sérkennum á lítt snortnu landi, landslagsheildum og eða viðhalda náttúrugæðum.
- Í stefnu um hálandissvæði segir: „Svæði sem teljast verðmæt vegna náttúrufars varðveitist sem best. Friðlýsing samkvæmt lögum um náttúruvernd eða hverfisvernd aðalskipulags verði beitt eftir aðstæðum til að vernda svæði sem þykja verðmæt.“ Um leið og hér vitnað til mögulegra friðlýsinga og eða verndar þá er ljóst að orðalagið varðveitist „sem best“ er erfitt að leggja mat á. Að sama skapi heldur hverfisvernd ekki eins og friðlýsing sem er eðli málsins samkvæmt ætlað að varðveita staðbundnar náttúruminjar eða landslagsheildir sem hafa að geyma mikilvægi fyrir komandi kynslóðir til upplifunar. Í þessu samhengi er einnig mikilvægt að huga að verndun víðerna á Austurlandi sem gróflega var hoggð í við uppsetningu á Kárahnjúkavirkjun. Í evrópsku samhengi eru víðerni á Íslandi afar verðmæt. Um þetta atriði mætti fjalla betur í skipulagsáætluninni. Sjá [skýrslu um kortlagningu víðerna](#) þar sem vandlega er fjallað um þetta atriði.
- Landvernd bendir á vegna framangreinds kafla um hálandi Austurlands sem ekki verður annað lesið en bæði utan og innan þjóðgarðs þá vekur óneitanlega furðu að sá landshluti sem hafnaði skipulögðum þjóðgarði á miðhálandi Íslands sé á sama tíma að sækjast eftir fjölgun starfa sem miða að því að gæta sama lands og hafnað var allri umræðu um að yrði tekið undir þjóðgarð, einmitt til að auka upplifunargildi þess. Sá hluti hálandisins sem stendur fyrir utan þjóðgarð og er í sameiginlegri eigu þjóðarinnar getur ekki orðið hluti af vel skipulögðu svæði með náttúruvernd og upplifun nema því aðeins að svæðið verði annað hvoru friðlýst sérstaklega eða fellt undir stækkaðan Vatnajökulspjóðgarð. Þá fyrst er hægt að

fjölga störfum á borð við landvörslu þannig að ábyrg stýring geti farið fram á grunni náttúruverndar en ekki á grunni orkumannvirkja sem virðist lögð að jöfnu áhersla á inn á sama svæði.

Svör svæðisskipulagsnefndar:

- *Varðandi orkuvinnslu er vísað í svör við ábendingu nr. 14.2 og 14.7.*
- *Varðandi ferðaþjónustu sem undirstöðuatvinnugrein er vísað til kafla 4.1.-I í svæðisskipulagstillögunni sem fjallar um hornsteina atvinnulífs, en þar er annarsvegjar sett fram markmið 1.1 um hefðbundna hornsteina og hinsvegar markmið 1.2 um að beina sjónum á næstu áratugum sérstaklega að þremur greinum - matvælaframleiðslu, skógrækt og ferðaþjónustu til að efla atvinnulíf, auka búsetugæði og ýta undir aðdráttarafl Austurlands og til að takast á við hnattrænar umhverfisbreytingar. Litið er á þessar greinar sem nýja hornsteina til viðbótar við þá þrjá hefðbundnu - landbúnað, sjávarútveg og iðnað. Þá segir að eitt viðfangsefni markmiða sem falla undir þemað Austurland - svæði sóknarfæra sé að hefðbundnir og nýrri hornsteinar atvinnulífsins styrkist. Til að þessi hugsun sé skýr verða markmið og skýringartexti yfirfarinn m.t.t. ábendingarinnar.*
- *Varðandi friðlýsingu og hverfisvernd er eðlilegt að metið sé í hverju tilviki hvaða verndarfyrirkomulag á best við, en það getur t.d. farið eftir verndargildi á svæðis-, lands- og heimsvísu, stærð svæðis og eignarhaldi.*
- *Varðandi víðerni er vísað í markmið É.1 um að unnin verði landslagsgreining fyrir Austurland með hliðsjón af flokkunarverkefni og leiðbeiningum Skipulagsstofnunar um landslagsgerðir á landsvísu og með það í huga að hún geti m.a. nýst við stefnumótun um landnotkun og mannvirkjagerð í aðalskipulagi, þ.m.t. stefnu um óbyggð víðerni. Einnig er vísað í svar við ábendingu 1.1 og 9.1 um hlutverk og viðfangsefni svæðisskipulags en jafnframt er reiknað með að svæðisskipulagið þróist og endurskoðist eftir því sem nýjar forsendur og gögn bætast við, sbr. kafla 7.0 í tillögunni.*
- *Varðandi Vatnajökulsþjóðgarð og stefnu um fjölgun starfa honum tengdum, leggur svæðisskipulagsnefnd áherslu á að vel sé sinnt um þau friðlýstu svæði sem fyrir eru og að tækifæri þeim tengd séu betur nýtt.*

14.13 Menningararfleifð, skráning menningarminja, fornar leiðir

- Athygli vekur að ekki skuli lögð fram metnaðarfullri stefna um skráningu menningarminja og að gerð verði áætlun í þeim efnunum. Á Austurlandi er rík menning og mörg áhugaverð söfn sem gleðja ferðalanga.
- Ekki er gert ráð fyrir að endurvekja og merkja inn fornar póst- eða gönguleiðir m.a. yfir hálandið þar sem Sviðinhornahraun eru m.a. milli Fljótsdals og Djúpavogshrepps gamla og Lóns. Þarna eru mikil sóknarfæri í ferðamennsku að upplifa m.a. lítt snortið svæði á hraunum.
- Fátt er það sem landshlutinn gæti gert betur í tengslum við sérstöðu hvers svæðis en einmitt skráð menningarminjar og samþætta það bæði staðaranda og ferðamennsku.

Svör svæðisskipulagsnefndar:

- *Að mati nefndar er rík áhersla í tillögunni á nýtingu og verndun menningarminja sbr. eftirfarandi:*
 - *Í kafla G um minjar og sögu er markmið um að unnið verði að skráningu fornleifa og mati á verndargildi, með forgang á svæði sem kunna að raskast. Einnig er lögð áhersla á að saga og menningararfur nýtist í auknum mæli, með því að gera gögn um fornleifar, sögustaði og aðrar menningarminjar sem aðgengilegust og stuðla að nýtingu þeirra við vörupróun í ferðaþjónustu sem og í öðrum greinum. Í skýringartexta við markmiðin segir að góð og aðgengileg gögn um sögu og minjar séu mikilvæg til að þessi auðlind nýtist sem skyldi. Því er örnefna- og fornleifaskráning mikilvæg sem og fornleifauppgroftur og aðrar rannsóknir á minjum og sögu. Einnig segir að með því að huga að sögulegu samhengi við þróun byggðar og nýta menningararfinn til að draga fram sérkenni landslags, megi styrkja rætur samfélags og staðaranda svæðisins. Sagan verður þannig lifandi og sýnileg.*
 - *Í skýringum við kafla O um auðlindir og innviði ferðaþjónustunnar kemur fram að*

gagnasöfn og fræðastarf um menningu, lífríki og landslag Austurlands, þ.m.t. örnefnaskráning, eru mikilvægur grunnur um sérkenni og sögu landshlutans. Þær upplýsingar geti skapað hugmyndir sem verða að nýjum vörum eða nýrri afþreyingu.

○ Í skýringartexta við stefnu É um landslagsgerðir og verndarsvæði segir að auk landslagsgreiningar geti vistgerða- og fornleifaskráning bætt grundvöll fyrir mat á verndargildi og ákvarðanir um verndun eða friðlýsingu svæða.

● Í kafla X um ferðaleiðir er birt kort af gönguleiðum sem m.a. byggja á gömlum þjóðleiðum, þ.m.t. leiðir sem taldar eru upp í skýringartexta með markmiðum; Víknaslóðir, Gerpissvæðið, heiðarbylin í Jökuldalsheiði og leiðin á milli Fljótsdals og Stafafells í Lóni. Dregið verður fram í skýringartexta að um er að ræða fornar leiðir.

14.14 Landslagsgerðir og verndarsvæði

● Markmiði É.1 um að þekking á landslagssérkennum, landslagsheildum og landslagsgæðum Austurlands aukist, sem og skilningur á þýðingu þeirra fyrir lífríki, lýðheilsu, búsetugæði og atvinnulíf og markmið É.2 um að verðmætt landslag varðveitist og landgæði aukist er **fagnað sérstaklega** í ljósi þess hve nú þegar hefur verið gengið mikið á landslagsheildir og víðerni á Austurlandi.

● Stjórn Landverndar telur það einmitt hlutverk sveitarfélagana á svæðinu að láta vinna **heildstætt mat á þeim landslagsheildum og víðernum** sem eftir standa lítt snortinn á svæðinu og það mat fari fram á grunni náttúruverndar en ekki virkjana. Ljóst má vera að ef svæðisskipulaginu er ætlað að vinna að þessu góða markmiði þá verður **náttúran að fá að njóta vafans** í öllu falli og gefa komandi kynslóðum færi á að upplifa **ónortin víðerni** – það væri sjálfbær hugsun.

Svör svæðisskipulagsnefndar:

● *Ábendingarnar kalla ekki á svör.*

14.15 Hornsteinar atvinnulífs - ferðapjónusta

● Velta má upp hverju sætir að **ferðapjónusta** sem ein allra **öflugasta atvinnugrein** á skipulagssvæðinu er ekki tíunduð meðal þeirra hornsteina sem taldir eru upp. Á svæðinu er stærsti þjóðgarður landsins sem fengið hefur viðurkenningu UNESCO þar sem ótal tækifæri búa til náttúruferðamennsku sem byggir á sérstöðu svæðisins. Telja má m.a. að ferðapjónusta hafi yfir margfalt fleiri störfum að ráða á Austurlandi í dag heldur en t.d. landbúnaður og skapi að auki margfalt meiri tekjur inn á svæðið. Ferðapjónustan er einnig sú atvinnugrein sem byggir á langsamlegast fjölbreyttustum stoðum og ætti því án vafa að teljast ein af lykilhornsteinum í atvinnulífi á svæðinu, auk þess sem að vaxtarmöguleikarnir eru mestir þar. Þá hafa innlendar og erlendar rannsóknir sýnt að tekjur af og störf vegna friðlýstra svæða geta verið mjög miklar.

Svör svæðisskipulagsnefndar:

● *Sjá svör við ábendingu 14.12.*

14.16 Framleiðsla matvæla og verðmætasköpun - aðgerðaáætlun

● Í markmiði Í.1 segir „Ræktun og öflun hráefna til matvælaframleiðslu einkennist af virðingu fyrir auðlindum, sjálfbærri og ábyrgri nýtingu þeirra.“ Virðing fyrir auðlindum er háleitt markmið og það væri því æskilegt að sjá sérstaka og trúverðuga aðgerðaáætlun sem styður við þessi markmið í matvælaframleiðslu – má þar nefna að ekki hefur farið fram heildstætt umhverfismat í fjórðum á Austurlandi með tilliti til lífríkis og áhrif fiskeldis á það eða áhrifa fiskeldis á aðrar atvinnugreinar eins og ferðapjónustu. Rannsóknir bæði hérlendis og víða erlendis hafa sýnt að laxeldi í sjókvíum veldur miklum skaða á lífríkinu. Mikilla úrbóta er þörf á þessu sviði ef standa á við markmið um að öflun hráefnis til matvælaframleiðslu frá

sjókvíaeldi skuli einkennast af virðingu fyrir auðlindum, sjálfbærri og ábyrgri nýtingu þeirra.

Svör svæðisskipulagsnefndar:

- *Sjá umfjöllun um hlutverk svæðisskipulags í svörum við ábendingu nr. 1.1 og 9.1.*
- *Einnig er vísað í svör við ábendingu 11.2 um fiskeldi.*

14.17 Sjálfbær opinber innkaup

- Á sama tíma og það eru lagðar skyldur á herðar sveitarfélaga og hins opinbera að ganga fram með góðu fordæmi er varðar allar aðgerðir í umhverfismálum með sjálfbærnivísa á lofti hlýtur það að teljast eitt af grundvallaratriðum sveitarfélaga að stefna að samræmdum og eins sjálfbærum innkaupum og framast er hægt – sveitarfélög ættu því skilyrðislaust að setja sér háleit markmið um ábyrga og sjálfbæra innkaupastefnu og verklag, sbr. einnig Heimsmarkmið 12.7 um sjálfbært verklag við opinber innkaup.

Svör svæðisskipulagsnefndar:

- *Í kafla 3.2-D um loftslagsmál eru sett fram markmið um að stofnanir og stjórnýsla sveitarfélaganna taki tillit til loftslagsáhrifa og annarra umhverfissjónarmiða við öll innkaup og mannvirkjagerð. Í skýringartexta kaflans segir að sveitarfélögin geti verið fyrirmyndir hvað varðar vistvæn innkaup og mannvirkjagerð t.d. með innleiðingu græns bókhalds og með því að draga sem mest úr neikvæðum umhverfisáhrifum af starfsemi sinni og efla umhverfisvitund starfsfólks. Bætt verður inn markmiði um sjálfbært verklag við opinber innkaup í kafla 5.3-U um grunnþjónustu.*

14.18 Samráð við íbúa

- Mikilvægt er að hlusta á og virða vilja íbúa til dæmis á Seyðisfirði sem leggjast gegn fiskeldi í firðinum.

Svör svæðisskipulagsnefndar:

- *Vísað er til markmiðs P.2 um að virkt samráð við íbúa og aðra hagsmunaaðila einkenni starf sveitarfélaganna og stofnana þeirra og að leitað verði sjónarmiða og liðsinnis íbúa og hagsmunaaðila við stefnumótun og þróun verkefna á sviðum umhverfis-, atvinnu-, samfélags- og menningarmála.*
- *Einnig er vísað til svara við ábendingu nr. 11.2 um fiskeldi.*

15. Menningarmiðstöðvar á Austurlandi

Í bréfi menningarmiðstöðvanna þriggja - Skaftfells, miðstöðvar myndlistar á Austurlandi, Menningarmiðstöðvar Fljótsdalshéraðs og Tónlistarmiðstöðvar Austurlands, dags. 19.4.2022, kemur eftirfarandi fram:

15.1 Umsagnaraðilar

- Leita hefði átt til miðstöðvanna sem umsagnaraðila.

Svör svæðisskipulagsnefndar:

- *Nefndin þakkar fyrir að menningarmiðstöðvarnar brugðust við tillögunni, en með auglýsingum og kynningu á vefmiðlum var leitast við að ná til sem flestra.*

15.2 Listir og menning í 2., 4. og 5. kafla

- Í kafla 2 um áskoranir og sýn er ekki minnst á menningu og listir (t.d. undir Ævintýri líkast).
- Í kafla 4 um Austurland - svæði sóknarfæra, mætti bæta við: „Fjölgun menningartengdra starfa; ef samfélagið á að einkennast af öfluglu lista- og menningarlíf þarf fagfólk úr mismunandi menningargeirum að geta þrífist í sveitarfélaginu sem starfa við menningartengd verkefni allan ársins hring.“
- Í kafla 5 um Austurland - sterkt samfélag, vantar listir og menningu: grunnur að sterku samfélagi; lífsgæði.

Svör svæðisskipulagsnefndar:

- *Framangreindir kaflar verða yfirfarnir og bætt úr þannig að menningu og listum sé gerð betur skil.*

15.3 Markmið um menningarlíf

- Í kafla 6 Austurland - Ævintýri líkast er bent á eftirfarandi varðandi stefnu um menningarlíf:
 - Ý.2. Skaftfell á Seyðisfirði: Frekar: Skaftfell, miðstöð myndlistar á Austurlandi
 - Ý.2. Lagt er til að skipta kaflanum í tvo kafla, annars vegar um menningarmiðstöðvarnar og hins vegar um söfn. Hvoru tveggja hafa ólík en skilgreind hlutverk.
 - Ý.2. „Sameiginleg öflun fjármagns frá ríki, sveitarfélögum ...“: Þetta þarf að ræða í samtali við miðstöðvarnar sem eru allar með ólík rekstrarform og forsendur.
 - Ý.2. „Stuðlað verði að samvinnu milli menningarstofnana og félagasamtaka í landshlutanum“: Hér hefði einnig þurft að eiga sér stað samtal við menningarmiðstöðvarnar. Óljóst hvað átt er við.
 - Ý.5. „Unnið verði áfram að þróun hátíða og viðburða (bæta við: fyrir börn og fullorðna) á sviði lista og menninga“
 - Ý.6. Skerpa betur á faglegru stefnu í opinberum rýmum.
- Skýringar við stefnu um menningarlíf á bls. 112: „Til þess að undirstrika ...“ Bæta við: „Búa til menningarstefnu þar sem hana vantar.“

Svör svæðisskipulagsnefndar:

- *Framangreind markmið verða yfirfarin og lagfærð í samræmi við ábendingarnar.*

16. Menntaskólinn á Egilsstöðum

Í bréfi Árna Ólasonar f.h. Menntaskólans á Egilsstöðum, dags. 4.4.2022, kemur eftirfarandi fram:

16.1 Framtíðarsýn og námsleiðir ME og myndefni

- Í tillögunni kemst framtíðarsýn ME ekki til skila og henni í raun gerð afar lítil skil. Þar sem ME hefur verið stærsta menntastofnun á Austurlandi í rúma fjóra áratugi leiðir þetta af sér að í svæðisskipulaginu birtist skökk mynd af menntun á svæðinu sem ekki lýsir fjölbreyttu námsframboði og skólastarfi sem þar er og væntingar standa til að verði til framtíðar. Framtíðarsýn Menntaskólans á Egilsstöðum er að halda áfram að veita nemendum sínum nám við hæfi sem býr þá undir líf og starf og er í anda þess sem þróun samfélagsins krefst. ME býður upp á fjölbreytt nám á starfsbraut, nám til stúdentsprófs á náttúrufræðibraut, félagsgreinabraut og opinni braut auk listnámsbrautar sem nefnd er í textanum (bls. 90).
- Á námsbrautunum er einnig val um nokkrar línur. Þar má nefna málalínu, heilbrigðislínu, íþróttalínu og tæknilínu. Í skólanum er tæknismiðja sem mun styðja við þarfir 21. aldarinnar og gera nemendur hæfari í sköpun og hönnun. Þess er vænst að nám á línunni yti undir nýsköpun og efla áhuga á frekara námi í listum, hönnun og tæknigreinum.
- ME stefnir auk þess á að efla tengsl og samstarf við atvinnulíf í landshlutanum og auka

þannig við fjölbreytni námsins. Meðal annars er áætlað að setja á fót grunnám í verklegum greinum, flugnám og nám í sjálfbærni og skógrækt.

- ME hefur um árábil boðið upp á fjarnám í öllum bóklegum greinum og er þar meðal fremstu framhaldsskóla landsins. Starfsfólk skólans býr yfir mikilli þekkingu og reynslu og skólinn nýtir námsvefinn Canvas sem flestir háskólar landsins nota í sinni kennslu.
- Ofangreint færir rök fyrir því að ME og framtíðarsýn hans eigi skilið skýrari og veigameiri framsetningu í Svæðisskipulagi Austurlands 2022-2044, hvort sem horft er til stefnu um nám og nýsköpun, eflingu iðngreina og skapandi greina, jafnrétti til náms, gott aðgengi að námi, fjarnám eða tengsl við atvinnulífið.
- Einnig má nefna að fjölbreytni myndefnis er ábótavant og engin mynd er úr skólastarfi ME.

Svör svæðisskipulagsnefndar:

- *Vísað er í svör við ábendingu 6.8 um Hallormsstaðaskóla.*
- *Myndefni verður endurskoðað m.t.t. ábendingar.*

17. Minjasafn Austurlands og Tækniminjasafn Austurlands

Í bréfi Elsu Guðnýjar Björgvinsdóttur og Elfu Hlínar Sigrúnar Pétursdóttu f.h. Minjasafns Austurlands og Tækniminjasafn, dags. 19.4.2022, kemur eftirfarandi fram:

17.1 Almennt um tillöguna

- Fagnað er framkominni kynningartillögu að svæðisskipulagi. Tillagan er metnaðarfull og auðséð að mikil vinna liggur að baki henni. Að því sögðu viljum við koma á framfæri athugasemdum við hlut safna og koma með tillögur að úrbótum.

Svör svæðisskipulagsnefndar:

- *Nefndin þakkar velviljann.*
- *Ábendingin kallar ekki á svör.*

17.2 Hlutur safna í svæðisskipulagstillögunni og tillögur að viðbótarmfjöllun

- Á Austurlandi eru fjögur viðurkennd söfn samkvæmt safnalögum: Minjasafn Austurlands á Egilsstöðum, Tækniminjasafn Austurlands á Seyðisfirði, Sjóminjasafn Austurlands á Eskifirði og Minjasafnið á Bustarfelli í Vopnafirði. Öll hafa þau uppfyllt ströng skilyrði Safnaráðs til að hljóta viðurkenninguna.
- Söfn á Austurlandi, með viðurkenndu söfnin fjögur í broddi fylkingar, eru vörsluaðilar menningararfs svæðisins. Þau eru jafnframt tenging fjórðungsins við íslenskan og erlendan safnaheim og íslensku höfuðsöfnin þrjú (Þjóðminjasafn Íslands, Listasafn Íslands og Náttúruminjasafn Íslands).
- Auk þess að varðveita menningararfinn stunda söfnin margvíslega miðlun, halda úti metnaðarfullum sýningum, standa fyrir fjölbreyttum viðburðum, taka á móti skólahópum af öllum skólastigum og eru eftirsóknarverðir áfangastaðir fyrir heimafólk og gesti. Söfnin eru því gríðarlega mikilvægar stofnanir sem styrkja sjálfsmýnd íbúa og efla staðarvitund þeirra.
- Í stefnu um menningarlíf í tillögu svæðisskipulagi eru tilgreind sex markmið. Ekkert þeirra snýr beint að söfnum og safnatengdri starfsemi þó minnst sé á söfn í framhjálaupi í tveimur þeirra (Ý.1 og Ý.2).
- Komist er inn á mikilvægi þess að gera gögn um menningararf Austurlands aðgengilegan, að stuðlað verði að rannsóknum á honum og unnið að menningarverkefnum sem draga fram áhugaverða þætti í menningararfleifið (Ý.3). Ekkert er þó minnst á söfn í því sambandi þó augljóst sé að þau myndu gegna lykilhlutverki í öllum þessum þáttum sem vörsluaðilar menningararfs svæðisins.

- Í skýringum við stefnu um menningarlíf er minnst á ýmsar menningarstofnanir, nokkrar tilgreindar sérstaklega og mikilvægi þeirra tíundað en ekki eitt einasta safn tilgreint sérstaklega í því samhengi.
- Í skýringum við stefnu um minjar og sögu (bls. 48) er nefnt að mikilvægt sé að söfn séu í stakk búin til að varðveita og sýna fornminjar sem finnast í landshlutanum en þess má geta að samkvæmt lögum um menningarminjar skal varðveita forngripi á Þjóðminjasafni Íslands.
- Ekki virðist vera gerður greinarmunur á viðurkenndum söfnum, safnvísimum, sýningum og setrum en eðli þeirra, hlutverk og starfsemi eru mjög mismunandi.
- Þá má nefna að ekki er eina einustu ljósmynd frá söfnum fjórðungsins að finna í tillöggunni.
- Full ástæða er til að undirstrika mikilvægi viðurkenndra safna og annarrar safnastarfsemi á Austurlandi með meira afgerandi hætti og gefa þeim meira vægi og skilgreindara pláss í svæðisskipulaginu en gert er í kynningartillöggunni. Í því sambandi gerum við eftirfarandi tillögur:
 - Lagt er til að söfn fái sinn sess í lýsingunni á kafla 6.2 (Listir og menning, bls 109) þannig að orðinu söfn sé bætt inn í lokasetningu hennar: „...menningarmiðstöðvar, söfn og menningarhátíðir verða efldar.“
 - Lagt er til að einu markmiði verði bætt við stefnu um menningarlíf þar sem fjallað verði sérstaklega um safnastarfsemi í fjórðungnum undir yfirskriftinni
 - Viðurkennd söfn og önnur safnatengd starfsemi eflist (í samræmi við markmið Ý.2: Menningarmiðstöðvar eflist). Lagt er til að í hinu nýja markmiði felist að:
 - Viðurkennd söfn á Austurlandi verði eflað og rekstur þeirra tryggður þannig að þau geti staðið vörð um menningararf svæðisins og sinnt af metnaði öllum grunnþáttum safnastarfs, þ.e. söfnun, varðveislu, skráningu, rannsóknum og miðlun. Þannig munu söfnin einnig eflast sem áhugaverðir og eftirsóknarverðir áfangastaðir og styrkjast sem fræðslustofnanir sem skólar á öllum skólastigum geti nýtt sér í kennslu.
 - Stuðlað verði að því að söfn á Austurlandi geti varðveitt menningararf fjórðungsins með öruggum hætti með því að tryggja þeim viðunandi húsnæði sem uppfyllir kröfur um varðveislu menningarminja.
 - Leitað verði leiða til að jafna aðgengi barna og ungmenna að söfnum (og öðrum menningarstofnunum) í fjórðungnum með því að tryggja að fjarlægðir séu ekki fyrirstaða þegar kemur að heimsóknum skóla á söfn.
 - Sveitarfélög á Austurlandi setji sér stefnu í málefnum safna (sem getur verið hluti af stærri menningarstefnu).
 - Samstarf milli safna á Austurlandi verði aukið á öllum sviðum til að auka samlegðaráhrif, efla þau og styrkja.
 - Lagt er til að mikilvægi viðurkenndra safna á Austurlandi sem menningar-, rannsókn- og fræðslustofnana verði tíundað í skýringum við stefnu um menningarlíf (bls. 112), svo og mikilvægi allra safna, sýninga og setra sem áfanga- og afþreyingarstaða fyrir heima- og ferðafólk á Austurlandi.
 - Söfn spila stórt hlutverk þegar kemur að því að byggja upp sterk og eftirsóknarverð samfélög. Víða á landinu eru dæmi um hvernig öflug söfn og vel heppnuð uppbygging safnasvæða hefur orðið til þess að bæta ímynd staða, styrkja sjálfsmynd íbúa og skapa sterka ferðamannasegla. Má þar nefna Siglufjörð og Síldarminjasafnið sem dæmi.
 - Austurland ætti að leggja metnað í að standa vörð um það fjöregg sem safnaflóra Austurlands er með því að leggja áherslu á að efla og styrkja bæði innra og ytra starf þeirra. Ávinningurinn af því er margvíslegur og margt af því samræmist öðrum markmiðum sem sett eru fram í kynningartillöggunni.
 - Til dæmis eru söfnin mikilvægur hluti af áfangastaðnum Austurlandi og þar eru nú þegar til staðar sterkir innviðir og þekking sem auðveldlega mætti byggja enn frekar ofan á í því samhengi.
 - Þá hafa fjölmargar rannsóknir sýnt fram á mikilvægi hvers kyns menningarneyslu fyrir andlega heilsu og því ætti efling safna og annarrar menningartengdrar starfsemi heima undir þeim markmiðum sem sett eru fram í stefnu um heilsuefningu (Ú, bls 96-97) en þar er lítið fjallað um þennan þátt heilsuefningar.
 - Með því að efla söfn verða einnig til fleiri störf í skapandi greinum sem er eitt þeirra

markmiða sem sett eru fram í stefnu um lykiláherslur í atvinnuþróun (H.2, bls. 54).

- Eins og fram kemur í skýrslunni [Aukið samstarf eða sameiningar safna á Austurlandi?](#) felast ótal tækifæri í starfsemi safna í fjórðungnum en fjárskortur og fáliðun standa þeim fyrir þrifum. Með markvissri stefnumótun og uppbyggingu myndu söfnin eflast
- austfirsku samfélagi, menningar- og atvinnulífi til heilla.

Svör svæðisskipulagsnefndar:

- *Kafli 3.3-G um minjar og sögu, 4.4-O um auðlindir og innviði ferðaþjónustunnar og kafli 6.2-Ý um menningarlíf verða yfirfarnir m.t.t. ábendinganna og bætt úr með hliðsjón af þeim.*
- *Einnig verða tengsl menningar og lýðheilsu dregin fram í kafla 5.3-Ú um heilsuefingu.*

18. Minjastofnun Íslands

Í bréfi Minjastofnunar Íslands, dags. 25.4.2022, kemur eftirfarandi fram:

18.1 Yfirsýn yfir menningarminjar á Austurlandi og hugtakanotkun

- Við gerð svæðisskipulags er gagnlegt að hafa ákveðna yfirsýn yfir menningarminjar landshlutans sem auðveldar stefnumótun málaflöksins.
- Víðar er talað um minjar, menningu, byggingararf og fornleifar í greinargerðinni. Minjastofnun vekur athygli á að gæta þarf að hugtakanotkun. Til menningarminja teljast fornleifar, hús og mannvirki, sbr. skilgreiningu í lögum um menningarminjar.

Svör svæðisskipulagsnefndar:

- *Hugtakanotkun verður yfirfarin í samræmi við ábendingarnar.*

18.2 Samstarf og samráð við Minjastofnun og vísun í lagaákvæði

- Í kafla É.3 er fjallað um að efla samvinnu sveitarfélaga við þjóðgarð og Umhverfisstofnun um skipulag friðlýstra svæða, hagnýtingu tækifæra og uppbyggingu innviða í þágu náttúruverndar, útivistar og ferðaþjónustu. Ráðlegt væri að efla sambærilegt samstarf við Minjastofnun Íslands þar sem hún hefur yfirumsjón með menningarminjum á Íslandi. Stofnunin getur þar með leiðbeint og ráðlagt hvernig best skal standa að uppbyggingu innviða við minjastaði svo dæmi sé tekið.
- Stefnt er að því samkvæmt tillögunni að gögnum um fornleifar, sögustaði og aðrar menningarminjar verði gerð aðgengileg auk þess að tekið sé tillit til þeirra við landnotkun, mannvirkjagerð og nýtingu í ferðaþjónustu auk þess að lögð verði áhersla á að kynna þær og stuðla að nýtingu þeirra. Minjastofnun fagnar þessu og vekur athygli á að fornleifar, sbr. 3. mgr. 3. gr., jafnt þeim sem eru friðlýstar sem þjóðminjar og þeim sem njóta friðunar í krafti aldurs, má enginn, hvorki landeigandi, ábúandi, framkvæmdaraðili né nokkur annar, spilla, granda eða breyta, hylja, laga, aflaga eða flytja úr stað nema með leyfi Minjastofnunar Íslands. Hafa þarf samráð við Minjastofnun í tengslum við alla nýtingu á menningarminjum. Með slíku samráði gefst stofnuninni einnig kostur að leiðbeina þeim aðilum sem hafa hug á því að nýta þessa auðlind. Einnig er mikilvægt að vinna leiðbeiningar varðandi nýtingu þeirra í samráði við stofnunina.
- Í kafla É.6 segir að hægt verði að friðlýsa svæði sem þykja verðmæt samkvæmt lögum um náttúruvernd eða hverfisvernd aðalskipulags. Það á til að gleymast að friðlýsing menningarlandslag og menningarminja fer samkvæmt lögum um menningarminjar nr. 80/2012. Hér þyrfti því að geta laga um menningarminjar líka.

Svör svæðisskipulagsnefndar:

- *Hnykkt verður á tilliti til fornleifa og samráði við Minjastofnun samkvæmt lögum um menningarminjar í kafla um 3.3 um landslag og staði.*

18.3 Kort yfir menningarminjar

- Á korti á bls. 48 eru sýndir ákveðnir flokkar minja og byggir það að hluta til á vefsja Minjastofnunar. Stofnunin vekur athygli á að minjavefsjain er enn í vinnslu og því eru þau gögn sem þar eru aðgengileg ekki tæmandi yfirlit yfir um fornleifa, húsa og mannvirki. Mikilvægt er að það komi fram með skýrum hætti svo ekki skapist misskilningur þar á.
- Minjavörður mun koma þeim uppmælingum á friðlýstum fornleifar sem liggja fyrir áleiðis.

Svör svæðisskipulagsnefndar:

- Í skýringum við kortið verður settur fyrirvari á gögnin í samræmi við ábendinguna.

18.4 Skráning fornleifa

- Í skýringum við stefnu um auðlindir og innviði er þar sérstaklega tilgreint að örnefnaskráning sé mikilvægur grunnur um sérkenni og sögu landshlutans. Skráning fornleifa, húsa og mannvirkja er einnig mikilvægur grunnur um sérkenni og sögu svæðisins. Skráningu menningarminja er ekki lokið en víða hafa verið gerðar skráningar á fornleifum eða sérstakar húsakannanir. Skyld er að skráningu fornleifa, húsa og mannvirkja sé lokið áður en leyfi til framkvæmda er gefið út eða gengið er frá deiliskipulagi auk þess sem skráning fornleifa, húsa og mannvirkja innan þéttbýlis og fyrirhugaðra framkvæmdarsvæða þarf að vera lokið áður en gengið er frá aðalskipulagi.

Svör svæðisskipulagsnefndar:

- Sjá svör við ábendingu 14.13.

18.5 Áhrif framkvæmda

- Stefna svæðisskipulagsins gerir ráð fyrir ýmsum framkvæmdum sem verða nánar skilgreindar á næstu skipulagsstigum. Framkvæmdir geta haft áhrif á menningarminjar og því er erfitt að leggja mat á áhrif svæðisskipulagsins á menningarminjar í tengslum við þær framkvæmdir sem skipulagið nefnir og kunna að verða. Það er þó ekki annað hægt að lesa úr skipulaginu en vilja til að vernda og hlúa að þeim menningarminjum sem eru innan Austurlands og að þær séu mikilvægur þáttur í að skapa þar eftirsóknarvert svæði.

Svör svæðisskipulagsnefndar:

- Ábendingin kallar ekki á svör.

18.6 Frekari umsögn um svæðisskipulagstillögu

- Þegar endanlega tillaga svæðisskipulags liggur fyrir þarf hún að berast til umsagnar Minjastofnunar Íslands.

Svör svæðisskipulagsnefndar:

- Þegar svæðisskipulagstillaga ásamt umhverfisskýrslu hefur verið auglýst skv. 24. gr. skipulagslaga og 15. gr. laga um umhverfismat framkvæmda og áætlana, með tilskildum 6 vikna athugasemdafresti, verður lögbundnum umsagnaraðilum send tilkynning um það.

19. Náttúrufræðistofnun Íslands

Í bréfi Náttúrufræðistofnunar Íslands, dags. 20.4.2022, kemur eftirfarandi fram:

19.1 Almennt um gerð svæðisskipulags

- Svæðisskipulag er mikilvægur vettvangur til að samstilla stefnu og skilgreina sameiginleg viðfangsefni nágrannasveitarfélaga. Umhverfismál þ.m.t. ákvarðanir um verndun og sjálfbæra nýtingu eru meðal slíkra viðfangsefna enda náttúran sameiginleg ábyrgð allra og áhrif ákvarðana um skipulag og nýtingu lands, framkvæmda og annarra athafna á náttúruna alla jafna óháð sveitarfélagamörkum.
- Þegar teknar eru stefnumótandi ákvarðanir um hvernig best sé staðið að verndun lykil fyrirbæra í náttúru tiltekinna landshluta svo sem vistkerfa, vistgerða, lífverutegunda, jarðminja, landslags o.s.frv. ber að horfa til samþykktra viðmiða líkt og þau birtast í löggjöf og öðru regluverki, áætlunum stjórnvalda og skuldbindinga á alþjóðlegum vettvangi. Þá ber að nýta upplýsingar sem til eru um þau náttúrufyrirbæri sem um ræðir, útbreiðslu þeirra og sérkenni og ekki síst mat á verndargildi, hvort sem er á landsvísu eða staðbundið.
- Náttúrufræðistofnun ítrekar sérstaklega mikilvægi þess að horft sé til ákvæða í lögum um náttúruvernd nr. 60/2013 sem eru leiðbeinandi um hvernig ber að nálgast vernd náttúruminja (s.s. lífríkis, jarðminja og landslags). Náttúrufræðistofnun leggur áherslu á að í allri matsvinnu/skipulagsvinnu sé skoðað hvernig framkvæmdir/skipulag samræmast almennum markmiðum laganna sem koma fram í 1., 2. og 3. gr. þeirra, 1. gr. (Markmið laganna), 2. gr. (Verndarmarkmið fyrir vistgerðir, vistkerfi og tegundir) og 3. gr. (Verndarmarkmið fyrir jarðminjar, vatnasvæði, landslag og víðerni).
- Stofnunin bendir á þær upplýsingar um náttúru Íslands sem Náttúrufræðistofnun hefur gefið út og nálgast má á heimasíðu stofnunarinnar (<http://www.ni.is>)

Svör svæðisskipulagsnefndar:

- *Í skýringum við stefnu É um landslagsgerðir og verndarsvæði verður vísað í viðmið og gögn sem nýta skal við ákvarðanir um verndun.*

19.2 Samræmi á milli markmiða við framkvæmd stefnu

- Náttúrufræðistofnun telur að mjög margt í svæðisskipulagstillögunni beri með sér sýn um að sjálfbærni og virðing fyrir náttúru landshlutans sé höfð að leiðarljósi og ber því að fagna. Má þar nefna skýr áhersla á mikilvægi lífrænnar matvælaframleiðslu, hugmyndafræði hringrásahagkerfisins við verðmætasköpun og regluleg áhersla á verndun ósnortinnar náttúru og líffræðilegrar fjölbreytni. Að ýmsu þarf þó að huga til að tryggja að framkvæmd einstakra áhersluatriða fylgi þeirri sýn að fullu.
- Til dæmis er afar mikilvægt að samræma vel markmið og áherslur er varða loftslagsmál og verndun líffræðilegrar fjölbreytni. Aðgerðir geta farið saman en einnig verið mótverkandi og það ber að forðast. Loftslagsvænar aðgerðir sem geta haft neikvæð áhrif á líffræðilega fjölbreytni eru t.d. kolefnisbinding með ræktun innfluttra trjátegunda á svæðum þar sem vistgerðum eða búsvæðum lífvera stafar ógn af þeim breytingum sem fylgja þess konar skógrækt. Þá má nefna ýmis áform um nýtingu vistvænna orkugjafa með orkuskipti að markmiði svo sem virkjun vatnsafls og vindorku en vel þekkt er að slíkri nýtingu geta fylgt margvísleg neikvæð áhrif á lífríki. Loks má nefna margs konar uppbyggingu mannvirkja er tengjast loftslagsvænum verkefnum t.d. vistvænum samgöngum, rafvæðingu farartækja, grænum iðnaði o.fl. Í öllum tilfellum þarf að ígrunda vel umfang og staðsetningu slíkra aðgerða og byggja á upplýsingum um eiginleika, útbreiðslu og verndargildi þeirra líffræðilegu þátta sem geta orðið fyrir áhrifum hverju sinni. Slík rýni og ákvarðanataka byggð á bestu mögulegu upplýsingum er lykilatriði til að tryggja nauðsynlegt samræmi og forðast mótverkandi áhrif.

Svör svæðisskipulagsnefndar:

- Þakkað er fyrir brýninguna og verður kafla 3.2-D um loftslagsmál og 3.2-E um vistkerfi og líffræðilega fjölbreytni yfirfarnar m.t.t. ábendinganna.

19.3 Vistkerfi og líffræðileg fjölbreytni

- Í kafla 3.2-E er fjallað um stefnu um vistkerfi og líffræðilega fjölbreytni. Þar eru sett fram almenn markmið um að viðhalda og vernda vistkerfi og vistgerðir og standa að endurheimt. Hér hefði að mati Náttúrufræðistofnunar mátt minnst á lífverutegundir einnig en t.d. eru margvísleg mikilvæg svæði á Austurlandi fyrir ákveðnar tegundir lífvera svo sem fugla, spendýra, plantna o.fl. Þá hefði mátt tengja betur hér við umfjöllun í síðari köflum hvernig aðgerðum í náttúruvernd svo sem friðlýsingu svæða, friðun tegunda eða annars konar verndaraðgerðum geti verið beitt til að vernda líffræðilega fjölbreytni, bæði einum og sér eða í samspili við endurheimt og sjálfbæra nýtingu þar sem það á við.

Svör svæðisskipulagsnefndar:

- Kafli 3.2-E um vistkerfi og líffræðilega fjölbreytni verður endurskoðaður m.t.t. ábendinganna og þess gætt að tengja umfjöllun kaflans við kafla 3.3-É um landslagsgerðir og verndarsvæði.

19.4 Landslagsgreining og landslagsvernd

- Í kafla 3.3 er fjallað um landslag og staði og er jákvætt að sjá að stefnt verði að landslagsgreiningu fyrir Austurland og að sú greining muni nýtast við að móta stefnu um t.d. óbyggð víðerni og skógrækt og almennt við ákvarðanatöku við landnotkun.
- Almenn er of skammt farið við stefnumótun um verndun landslags á Íslandi og því afar gott að sjá þetta sérstaklega til umfjöllunar hér.
- Þá er jákvætt að sjá að stefnt sé að því að beita lögbundnum aðgerðum við svæðisbundna verndun svo sem friðlýsingu eða hverfisvernd.
- Náttúrufræðistofnun ítrekar að stuðlað sé að samræmi við fyrirliggjandi tillögur um svæði sem beri að vernda t.d. tillögur Náttúrufræðistofnunar um B-hluta náttúruminjaskrár, sem og samræmi við upplýsingar um útbreiðslu/staðsetningu náttúruminja með hátt verndargildi.
- Mikið er um náttúruminjar með hátt verndargildi sem ekki eru undir verndun á Austurlandi í dag, ekki síst fyrir lífríki og því mörg tækifæri til að styrkja framkvæmd náttúruverndar í landshlutanum.

Svör svæðisskipulagsnefndar:

- Í skýringum við stefnu í kafla 3.3-É um landslagsgerðir og verndarsvæði verður gerð nánari grein fyrir lagaumgjörð verndarsvæða, þ.m.t. að náttúruverndarsvæði skiptast í a. Friðlýst svæði og afmörkuð búsvæði friðaðra tegunda, b. Svæði og náttúrumyndanir á B- og C-hluta náttúruminjaskrár, c. Afmörkuð svæði á landi og sjó sem njóta verndar samkvæmt öðrum lögum vegna náttúru eða landslags.

19.5 Skógrækt, framfylgd stefnu

- Í kafla 4.3 er fjallað um stefnu um uppbyggingu skógarauðlindar með skógrækt og verndun náttúrulegra skóga. Þar kemur fram að lögð verði áhersla á að „landval til skógræktar og val á trjátegunum miði að því að viðhalda og styrkja líffræðilega fjölbreytni og taki tillit til verndargildis fuglastofna, gróðurfars, landslagssérkenna, fornleifa og annarra minja. Flokkun landbúnaðarlands m.t.t. gæða til ræktunar á matvælum eða fóðri, landslagsgreining og vistgerðaflokkun verði lögð til grundvallar skipulagsákvörðunum um landbúnaðarland“.
- Þessi áhersla er grundvallaratriði að mati Náttúrufræðistofnunar og tryggja þarf að henni sé fylgt eftir á fullnægjandi hátt með skýrum leiðbeiningum og sé endurspegluð í ákvarðanatöku um einstök áform eða áætlanir þar sem skógrækt er til umfjöllunar.

Svör svæðisskipulagsnefndar:

- Ábendingarnar kalla ekki á svör.

19.6 Ferðaþjónusta, áfangastaðir og ferðaleiðir

- Í kafla 6.1 er fjallað um ferðaþjónustu og uppbyggingu áfangastaða og ferðaleiða. Náttúra svæðisins er mikið aðdráttarafli fyrir ferðafólk. Afar mikilvægt er að öll áform um uppbyggingu innviða eða stýringu umferðar ferðafólks séu rýnd gaumgæfilega með það að huga að forðast óæskilegt álag fyrir náttúru, hvort sem er lífríki, jarðminjar eða landslag.
- Margir staðir eru viðkvæmir og ber að hlífa að mestu, sérstaklega staðir þar sem finnast náttúrufræðistofnir sem eru fágæt og með hátt verndargildi t.d. friðaðar plöntur, sérstakar jarðminjar, varplönd fugla o.fl.

Svör svæðisskipulagsnefndar:

- Ábendingarnar kalla ekki á svör.

19.7 Skotveiði, staða stofna og áhrif veiða

- Í kafla 6.3. um útivist er fjallað um skotveiði og sérstaklega hreindýrveiði og mikilvægi þessarar útivistar fyrir ímynd Austurlands. Náttúrufræðistofnun vill áréttta að ákvarðanir og stefnumótun um veiðar á dýrum þarf alltaf að samræma við markmið og hugmyndafræði viðeigandi löggjafar og regluverks og byggja á vitneskju um stöðu nytjastofna og um áhrif veiða.

Svör svæðisskipulagsnefndar:

- Ábendingarnar kalla ekki á svör.

19.8 Framfylgd svæðisskipulags

- Náttúrufræðistofnun gerir ekki frekari athugasemdir við svæðisskipulagstillöguna en vill almennt benda á að mörg viðfangsefni svæðisskipulags og áframhaldandi umfjöllun og eftirfylgni þeirra á öðrum vettvangi skipulags eða áætlanagerðar hjá sveitarfélögum á Austurlandi varða lögbundin hlutverk og fagsvið Náttúrufræðistofnunar Íslands. Stofnunin er því tilbúin til að veita frekari ráðgjöf um þau viðfangsefni eins og við á.

Svör svæðisskipulagsnefndar:

- Nefndin þakkar velviljann.

20. Náttúrustofa Austurlands

Í bréfi Náttúrufræðistofu Austurlands, dags. 25.4.2022, kemur eftirfarandi fram (í umsögninni er vísað til heimilda til stuðnings einstökum ábendingum og athugasemdum og er vísað í frumbréf til að sjá þær):

20.1 Leiðir að markmiðum

- Náttúrustofa Austurlands fagnar tillögunni og þeim metnaðarfullu markmiðum sem þar koma fram. Leiðir að markmiðum eru þó stundum mjög óljósar og yfirgripsmiklar. En mögulega er eðli þess verkfæris, þ.e. svæðisskipulagsins, sem hér er kynnt þannig að það fari ekki mikið á dýptina.

Svör svæðisskipulagsnefndar:

- Nefndin þakkar velviljann.
- Sjá umfjöllun um hlutverk og viðfangsefni svæðisskipulags í svörum við ábendingu 1.1 og 9.1.

20.2 Landslag, vistgerðir og líffræðileg fjölbreytni

- Meiri áhersla virðist lögð á landslag en t.d. búsvæði, vistgerðir og líffjölbreytni. T.d. er í skýringum um stefnu um raforku og fjarskipti fjallað um sjónræn áhrif orkumannvirkja og mikilvægi þess að mannvirki tengd raflínunum og orkukostum sé beint á staði sem ekki rýri víðerni eða landslagsheildir hálendisins. Það er í virðingarvert og metnaðarfullt. Í þessu samhengi er þó vert að benda á að á vettvangi fuglaverndar hefur m.a. verið bent á það að mögulega þurfi mannfólk að sætta sig við sjónræn áhrif orkumannvirkja eins og t.d. vindmylla í stað þess að staðsetja slík mannvirki þar sem þau hefðu neikvæð áhrif á t.d. viðkvæma fuglastofna og að heilt yfir ef samfélagið vill setja upp slík mannvirki er kannski réttlátara að mannvirki hafi frekar neikvæð áhrif á okkur mennina (spilli sýn okkar og upplifun) en annað viðkvæmt lífríki (raski búsvæðum).

Svör svæðisskipulagsnefndar:

- *Markmið É.1 um aukna þekkingu á landslagssérkennum, landslagsheildum og landslagsgæðum Austurlands er m.a. sett fram til að auka skilning á þýðingu fyrir lífríki, sbr. einnig landslagshjólíð á bls. 42 sem sýnir að náttúran er hluti landslags. Þessum skilningi er fylgt eftir í skýringu við markmiðið þar sem segir: Breytingar á landslagi verða bæði vegna náttúrulegra ferla og mann legra athafna. Skipulagsáætlanir og umhverfismat áætlana og framkvæmda gegna mikilvægu hlutverki við að stuðla að því að landslagsbreytingar verði sem jákvæðastar fyrir náttúru og samfélag. Til dæmis með því að setja landnotkunarákvæði, skilgreina verndarsvæði og tryggja vandaðan undirbúning mannvirkjagerðar.*
- *Möguleg áhrif orkumannvirkja á fuglalíf verða dregin fram í kafla um raforku og fjarskipti í samræmi við ábendinguna.*

20.3 Endurheimt illa farins þurrlendis, mat ástandi lands, skógrækt og landgræðsla

- Í skýringum um stefnu um loftslagsmál er m.a. fjallað um mikilvægi votlendis sem vistgerðar sem hægt er að endurheimta til að draga úr losun gróðurhúsalofttegunda frá landi. Hvergi er minnst á losun frá annars konar landgerðum eins og t.d. illa förnun þurrlendi sem einnig losar mikið magn kolefnis.
- Hægt væri að draga enn frekar úr losun gróðurhúsalofttegunda með því að endurheimta illa farið þurrlendi og koma í veg fyrir ofbeit og álag á slík svæði, t.d. með aukinni stýringu á lausagöngu búfjár enda væri það í anda þess sem lagt er til í stefnu um framleiðslu matvæla og verðmætasköpun um að „Ræktun og öflun hráefna í matvælaframleiðslu einkennist af virðingu fyrir auðlindum, sjálfbærri og ábyrgri nýtingu þeirra“. Þar eru klárlega sóknarfæri fyrir austfirskan landbúnað.
- Aðeins er minnst á landnotkun m.t.t. vistgerða í umfjöllun um stefnu um uppbyggingu skógarauð lindarinnar þar sem segir að landbúnaðar land verði m.a. flokkað m.t.t. vistgerða. Æskilegt væri að sú vinna Landgræðslunnar sem nú er í gangi um heildstætt mat á ástandi lands, svokallað Grólinnar verkefni þar sem gróður og jarðvegs auð lindir hafa verið flokkaðar m.t.t. ástands, væru hafðar til hliðsjónar við stefnumörkun í sjálfbærri matvælaframleiðslu og allri landnotkun í svæðisskipulagi. Niðurstöður flokkunar Grólinnar eru birtar í vefsíðu með skipulagstillöggunni, en við fyrstu sýn virðist hvergi minnst á það, hvorki í skipulagslýsingunni né í umhverfismatsskýrslu.
- Skógrækt fær töluvert mikla vigt í skipulaginu og þar er margt jákvætt. T.d. er talað um að við „...val á trjátegundum skuli miða að því að styrkja líffræðilega fjölbreytni og taka tillit til verndargildis fuglastofna, gróðurfars og landslagssérkenna“. Þar er afar mikilvægt að viðhafa varúð við val á trjátegundum.

- Í umfjöllun um skógrækt er m.a. fjallað um að hvatt verði til skógræktar svo jarðvegsbinda megi rofið og rýrt land, en enginn kafli er um annars konar landgræðslu, sbr. umfjöllun hér að ofan um mikilvægi þess að illa farið þurrlandi verði endurheimt, enda hentar skógrækt ekki alls staðar á rofnum svæðum sem í dag losa kolefni.
- Lögð er fram stefna um vistkerfi og líffræðilega fjölbreytni en þar er ekkert fjallað meira um líffræðilega fjölbreytni og eins og bent er á í niðurstöðum umhverfismatsins eru ekki settar fram neinar beinar aðgerðir gegn landnámi og áhrifum ágengra framandi tegunda á vistkerfi. Rýrnun líffræðilegrar fjölbreytni, m.a. vegna útbreiðslu ágengra tegunda, er talin eitt að helstu umhverfisvandamálum heimsins. Lúpína er öflug landgræðslutegund við rétt skilyrði en sýnt hefur verið fram á að hún hefur veruleg neikvæð áhrif á líffræðilega fjölbreytni. Lúpína er í örri útbreiðslu á mörgum svæðum á Austurlandi og eru það ákveðin vonbrigði að svæðisskipulag til tveggja áratuga taki ekki á svo brýnu viðfangsefni. Kannski er það viljandi sem kaflinn er skreyttur með mynd af lúpínu.

Svör svæðisskipulagsnefndar:

- *Vísun í Grólinn verður bætt inn í kafla 3.2-E um vistkerfi og líffræðilega fjölbreytni í tillögunni en að mati svæðisskipulagsnefndar eru eftirfarandi markmið til þess fallin að stuðla að endurheimt og landgræðslu:*
 - *E.1 Vistkerfi haldist heilbrigð og fjölbreytni vistgerða viðhaldist eða aukist. Unnið verði að því að endurheimta vistgerðir sem hafa raskast.*
 - *E.2 Gróður styrkist og jarðvegseyðing stöðvist. Unnið verði að því að stöðva rof, þ.m.t. landbrot af völdum fallvatna.44 Fylgst verði með nýtingu gróðurs og komið í veg fyrir ofnýtingu.*
 - *Undirmarkmið I.1 Landbúnaður viðhaldist sem lykilatvinnugrein landshlutans með því m.a. að staðinn verði vörður um þau náttúrugæði sem landbúnaðar framleiðslan byggir á, s.s. jarðvegur og gott ræktarland, beitarlönd og vatn.*

20.5 Samgöngur

- Í umfjöllun um almenningssamgöngur mætti kannski leggja meiri áherslu á framsýnar og vistvænni lausnir t.d. í anda deilihagskerfis og nýrrar aldar og síaukins framboðs á rafrænum farartækjum.
- Ekki er ástæða til að negla niður í skipulagstillögu til áratuga það afsláttarhlutfall sem íbúum á Austurlandi eigi að standi til boða vegna flugfargjalda. Nær væri að segja „a.m.k. 40%“

Svör svæðisskipulagsnefndar:

- *Í tillögunni er lögð áhersla á samgöngur og styttingu vegalengda milli byggðarkjarna landshlutans. Ekki er tekin afstaða til farartækja en sett markmið, í kafla 3.2-D um loftslagsmál, um að stuðla að orkuskiptum með því að veita svigrúm í skipulagi og vinna að uppbyggingu innviða eins og hleðslustöðva fyrir rafbílur og eldsneytisstöðvar fyrir metan, vetni og annað loftslagsvænt eldsneyti, sem og innviða fyrir rafvæðingu hafna.*
- *Texti um að íbúar á Austurlandi fá 40% afslátt af flugfargjöldum fyrir allt að þrjár ferðir til og frá höfuðborgarsvæðinu á ári í gegnum verkefnið Loftbrú, er í skýringum við stefnu um samgöngur og lýsir því forsendum en ekki stefnu, sbr. tilvísun í heimild á bls. 27.*

21. Norðurþing

Í bréfi Norðurþings, dags. 6.4.2022, kemur eftirfarandi fram:

- Skipulags- og framkvæmdaráð gerir ekki athugasemdir við skipulagstillöguna.

Svör svæðisskipulagsnefndar:

- *Bréfið kallar ekki á svör.*

22. Pétur Heimisson

Í bréfi Péturs Heimissonar heimilislæknis, dags. 21.4.2022, kemur eftirfarandi fram:

22.1 Um svæðisskipulag og kynningu tillögu

- Fyrst af öllu vil ég þakka þeim sem komið hafa að undirbúningi og vinnu við gerð þessa svæðisskipulags fyrir Austurland. Innihald og framsetning finnst mér til marks um metnað og vilja til að standa undir því að svæðisskipulagið megi vera sameiginleg framtíðarsýn fyrir Austurland og gagnast sveitarstjórnafólki við að þróa samfélagið áfram.
- Fagna því að fá að koma ábendingum um svæðisskipulagið á þessu stigi, enda tilgangurinn að gera gott plagg betra.

Svör svæðisskipulagsnefndar:

- *Nefndin þakkar velviljann.*

22.2 Menntun á háskólastigi

- Stefna fyrir Austurland, þar sem háskólamenntun er langt undir landsmeðaltali (háskólamenntun er einn margra lýðheilsuvísa landlæknis) þarf að innihalda sérstaka umfjöllun og sérstakan kafla um menntun á háskólastigi.
- Sú umfjöllun þarf að taka til menntunargreina sem eðlilega og best eru tengdar sterkum fyrirtækjum á svæðinu og þessu eru gerð góð skil þegar.
- Einnig þarf að fjalla um hrein akademísk fræði og þar bæði grunnmenntun á háskólastigi og sí- og endurmenntun á háskólastigi.
- Hvað varðar grunnmenntunina skal á það bent að í Heilbrigðisstefnu til 2030 í kafla 7 Hugsað til framtíðar lýsir Alþingi vilja sínum hvað varðar æskilega stöðu hvað þetta varðar árið 2030. Þar segir: „Grunnmenntun heilbrigðisstarfsfólks hefur verið aðlöguð íslenskum aðstæðum með það fyrir augum að tryggja mönnun heilbrigðisþjónustunnar“.
- Heilbrigðisstofnun Austurlands (HSA) hefur árum saman tekið þátt í menntun tiltekinnna heilbrigðisfagmanna, einkum lækna, sjúkraliða og hjúkrunarfræðinga. Þetta fagfólk hefur oft snúið aftur til stofnunarinnar um lengri eða skemmri tíma til starfa og þannig hefur þessi þátttaka í kennslu reynst mikilvæg undirstaða í nýliðun viðkomandi stétta og einnig til afleysinga. Því er allt sem styður við akademískt nám mjög mikilvægt fyrir HSA.
- Það síðarnefnda, sí- og endurmenntun, ber að skoða vel fyrir Austurland svo fjarri Reykjavík sem landshlutinn er. Endurmenntunardeild Háskóla Íslands hefur ekki staðið sig sem skyldi í því að bjóða námsform til sí- og endurmenntunar sem raunhæft er að heilbrigðisfagfólk á Austurlandi geti nýtt sér. Með þarfir Austfirðinga í huga bæði í dag og enn meir í nánustu framtíð þarf þetta að breytast, enda stofnunin ein af mikilvægustu grunnstöðum Austurlands og um leið einn stærsti vinnustaður á Austurlandi. Stofnunin á eins og aðrar slíkar í alþjóðlegri samkeppni um fagfólk.

Svör svæðisskipulagsnefndar:

- *Vísad er í svör við ábendingu 8.2.*

22.3 Grunnþjónusta

- Bent er á að þar sem heilbrigðisþjónusta er almennt talin grunnþjónusta þá er mögulega óraunhæft og a.m.k. óvarlegt að segja undir markmiði U.1 að unnið „verði í að því að grunnþjónusta sé veitt sem næst íbúum og að jafnaði ekki í meira en 60 mínútna akstursfjarlægð frá íbúa svæðisins“. Hér er a.m.k. æskilegt að ekki fari á milli mála hvað við er átt.

- Undir markmiði U.2 er til skiptis notað orðalagið „Unnið verði að...” eða „Stuðlað verði að...“. Það er í besta falli óheppilegt og gefur tilefni til að skilja sem óeðlilegan áherslumun. Það „að vinna að einhverju“ er mun sterkara orðalag en „að stuðla að einhverju“. Með vísan í það, þá er ólíklegt að meiningu þessa stefnuskjals eigi að skilja sem svo að fólk vilji stuðla að því að HSA geti sinnt lögbundinni þjónustu og að því að styrkja heilsugæslustöðvar en hins vegar vinna að því að efla Umdæmissjúkrahús Austurlands. Eðlilegra væri að velja annað orðalagið og nota alltaf og þá að mínu mati fremur orðalagið „að stuðla að“.
- Legg til að fyrsta gula stjarnan undir U.3 fái eftirfarandi texta aftan við sig; „Lögð verði áhersla á að festa í sessi og efla enn frekar það góða samstarf og samráð sem sveitarfélög og SSA hafa átt við Heilbrigðisstofnun Austurlands (HSA).“ Þetta er mikilvægt af mörgum ástæðum en ekki síst tveimur. Annars vegar í ljósi þeirrar skörunar sem er í mörgum tilvikum óhjákvæmileg á milli félagsþjónustu á vegum sveitarfélaga og svo heimahjúkrunar á vegum HSA. Hins vegar er þetta eðlilegt vegna þess hve heilsa og lýðheilsa eru flókin og margslungin fyrirbæri og ábyrgð bæði sveitarfélaga og HSA stór í því sambandi.“

Svör svæðisskipulagsnefndar:

- *Vísad er í svör við ábendingu 8.3.*
- *Orðalagi markmiða U.2 og U.3 verður breytt til samræmis við ábendingarnar.*

22.4 Heilsuefning

- Það er í takt við tímann að um þetta efni skuli vera sérstakur kafli. Þrýðileg skrif um skýringar við þessa stefnu um heilsuefningu þarf þó að dýpka og bæta og leitast með því við að hafa meiri áhrif á þróun og styrkingu heilsuefningar á svæðinu.
- Í fyrstu setningu um skýringar við stefnuna er vísað til þess að þrjú af fjórum sveitarfélögum á Austurlandi eru þátttakendur í verkefni Landlæknis um heilsuefningu samfélags. Eðlilegt væri að geta hér samstarfs sveitarfélaga og HSA. Stofnunin hefur hafið innleiðingu á stefnu um Jákvæða heilsu (Positive Health), aðferðarfræði sem var kynnt hér á landi að tilstuðlan Landlæknis vorið 2019. Í framhaldi af því tók HSA frumkvæðið og sendi fulltrúa sína til Hollands þar sem aðferðarfræðin er upprunnin. HSA kynnti svo og leitaði samráðs við þau þrjú sveitarfélög á Austurlandi sem voru heilsuefningu (Fjarðabyggð, Fljótsdalshérað og Seyðisfjörður) og óskaði eftir að þau yrðu líkt og HSA aðilar að samningi við Institute of Positive Health (iPH) í Hollandi. Sveitarfélögin sýndu þessu mikinn áhuga og ásamt HSA gerðu þau samning við iPH sem undirritaður var í febrúar 2020 í Heilbrigðisráðuneytinu.
- Áhersla HSA á að fá sveitarfélögin með sér í innleiðingu á þessari hugmyndafræði er sú staðreynd að hún getur tekið til margra þátta samfélagsins annarra en heilbrigðisstofnana, ekki síst félagsþjónustu, skóla og skipulagsmála (svið sem að miklu eru á ábyrgð sveitarfélaga).
- Allt er þetta líka í takt við þá staðreynd að af svökölluðum „áhrifaþáttum heilsu“ (mynd á bls 96 í tillögunni) þá er sá hluti sem heilbrigðiskerfi og þjónusta ráða yfir mikilvægur en ótrúlega smár (< 20%) og aðrir þættir en heilbrigðisþjónustan eru að baki 80% lýðheilsunnar. Af þeim 80% er talsverður hluti það sem kallast félagslegir áhrifaþættir heilsu, þættir sem margir eru á ábyrgð sveitarfélaga.
- Gera ætti meira úr túlkun myndar á bls. 96 í tillögunni, til dýpri skilnings. Með vísan í það sem áður sagði um félagslega áhrifaþætti heilsu þá er á myndinni að neðan dregið fram dæmi um samfélagslega þætti sem áhrif hafa á líðan og heilsu. Myndin sýnir hvernig félagslegir fleigarhallar á þá sem búa við bág kjör, slæm húsakynni, atvinnuleysi, lágt menntunarstig, upplýsingaskort o.s.frv. Myndina mætti kalla mynd „Heilsuhalla“.

+

The Health Gradient

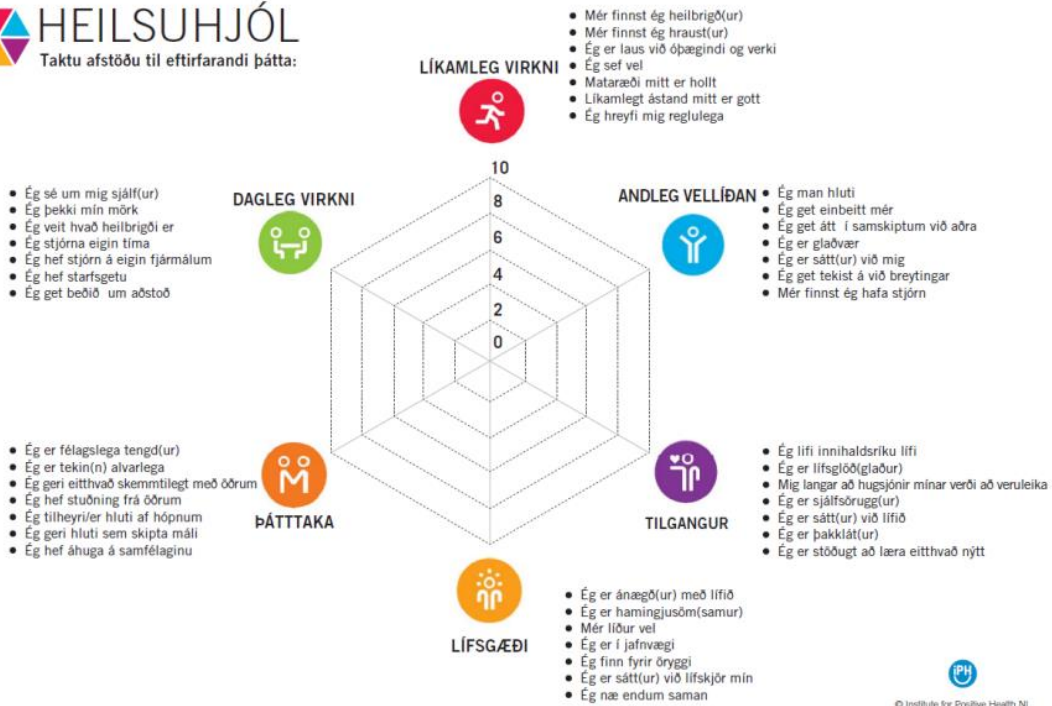
Some population groups are disproportionately affected by health hazards AND have fewer resources to offset their effects



- Inntaki Jákvæðrar Heilsu má lýsa sem nýrri sýn á heilsuhugtakið, sýn sem byggir á því að horfa meira á það úr hverju vellíðan og heilbrigði spretta, fremur en að horfa á þær takmarkanir sem sjúkdómar og skerðingar setja fólki. Þessi nálgun er brýn í nútímasamfélagi m.a. þar sem þeir aðilar sem ábyrgir eru fyrir og veita heilbrigðisþjónustu, félagsþjónustu, skólaþjónustu og fara með skipulagsmál geta með útfærslu sinni á viðkomandi sviði ýmist viðhaldið, minnkað eða aukið á þröskulda og hindranir fyrir fólki.
- Heilsuhjólíð (sjá mynd að neðan) lýsir meginstoðum heilsuhugaksins skv. aðferðafræði Jákvæðrar heilsu. Að þýðingu og staðfærslu á hjólinu kom m.a. fagfólk frá HSA með aðstoð fólks frá íPH. Æskilegt er að í svæðisskipulaginu verði stuttur texti um Jákvæða heilsu og sömuleiðis mynd af framangreindu heilsuhjóli með stuttum skýringartexta.

HEILSUHJÓL

Taktu afstöðu til eftirfarandi þátta:



Svör svæðisskipulagsnefndar:

- Efni umsagnarinnar verður nýtt í skýringar við markmið, sbr. einnig svör við ábendingu 8.6.

23. Philip Vogler

Í bréfi Philip Vogler á Egilsstöðum, dags. 31.3.2022, kemur eftirfarandi fram:

23.1 Prófkalestur

- Í tillögunni er hæfilega mikill texti og viðeigandi ljósmyndir og teikningar. Passlega létt er yfir framsetningunni. Hins vegar þyrfti að prófarkalesa textann betur.

Svör svæðisskipulagsnefndar:

- Tillagan verður lesin aftur yfir fyrir lokafrágang.

23.2 Göngu-, reið- og hjólastígur umhverfis Löginn

- Hefði ég viljað sjá stíg kringum Löginn, til viðbótar gönguleiðum á bls. 105.
- Á undanförunum áratugum hefur reiðstígur orðið nánast tilbúinn frá Egilsstöðum inn að Gilsá í Fljótsdal og með stuðningi Fljótsdalshrepps víða um Jökulsá og fljótið eftir það. Hins vegar þarf að klára hringinn.
- Á Hallormsstað og mörgum sumarhúsum allt í kringum fljótið gæfi þetta mörg tækifæri, einnig fyrir annars konar ferðapjónustu til sveitar. Framtíðarsýn hlýtur að vera góður hjólastígur allan hringinn um fljótið. Fræðigrundvöllurinn undir ímynd stígsins hefur styrkst, ekki síst með riti Helga Hallgrímssonar um Lagarfljót og sérstöðu þess.

Svör svæðisskipulagsnefndar:

- Nefndin telur hugmyndina allrar athygli verða en að hún þarf nist meiri útfærslu og umræðu áður en hægt er að marka stefnu um göngu-, hjóla- og reiðleiðir umhverfis Löginn. Talsverðar framkvæmdir þarf til að gera hringinn færar.

23.3 Gögn um fjallaleiðir

- Bent er á hefðbundnar fjallleiðir í Múlasýslum, sbr. fylgiskjal sem nýta mætti úr, t.d. varðandi Póstmannaleið. Til stendur að setja lýsingar á öllum gömlum fjallvegum um allt Ísland á Netið.

Svör svæðisskipulagsnefndar:

- *Nefndin þakkar fyrir efnið og telur að það muni nýtast við áframhaldandi þróun ferðaleiða í landshlutanum sbr. markmið X.1 um að net ferðaleiða fyrir fjölbreytta ferðamáta, með söguþráðum og áfangastöðum, þróist um allan landshlutann.*

23.4 Leiðsögumenn með svæðisréttindi

- Á bls. 104 í tillögnum stendur : „Skilgreindir verði umsjónaraðilar ferðaleiða eftir því sem við getur átt. Lögð verði áhersla á að leiðsögumenn í skipulögðum hópferðum hafi góða staðarþekkingu.“ Undirritaður var í áratugi einn örfárra leiðsögumanna sem búa hér og hafa réttindi á landsvísu. Hann eins og örfárir aðrir öðluðust að auki svæðisréttindi og hafa starfað mestmegnis á Austurlandi. Sennilega hefur enginn annar með full réttindi bæði á lands- og svæðisvísu unnið nálægt því eins mikið við leiðsögn í fjórðungnum ef við horfum til baka til um 1990. Fyrst 1991-1992 var haldið sérstakt svæðisleiðsögunámskeið um þennan fjórðung.
- Vegna daufrar heyrnar er undirritaður hættur í greininni síðan í haust en hefur þegar rætt við aðra reynslumikla leiðsögumenn hér hve ískyggilega lágt hlutfall leiðsögumanna úr skemmtiferðaskipum árið 2021 var búsett á Austurlandi - jafnvel ekki nema einn á móti fjórum eða fleiri. Meirihluta leiðsögumanna þurfti að flytja inn að sunnan eða norðan. Sjaldnast ef nokkurn tíma höfðu þau lært heildstæða svæðisleiðsögn um þennan fjórðung þótt þau flest hafi haft almenn réttindi til að leiðsegja um Ísland. Til að uppfylla markmiðin sett fram á bls. 104 er því brýn þörf aftur á svæðisnámskeiði fyrir leiðsögumenn. Austurbrú er rétti aðilann til að standa að því þannig að fólk bæði vinni heima í fjarnámi en kynnist líka landslagi, söfnum og fleiru af fyrstu hendi.

Svör svæðisskipulagsnefndar:

- *Hnykkt verður á mikilvægi menntunar í áherslugreinum svæðisskipulagstillögunnar í kafla 4.1 um framþróun atvinnulífs og kafla 5.2 um þekkingu og nýsköpun, sem og í kafla 6.0-X um ferðaleiðir en þar er undirmarkmið um að lögð verði áhersla á að leiðsögumenn í skipulögðum hópferðum hafi góða staðarþekkingu.*

24. Rarik

Í bréfi Rarik dags. 27.4.2022, kemur eftirfarandi fram:

- RARIK gerir engar athugasemdir við efni tillögunar.

Svör svæðisskipulagsnefndar:

- *Bréfið kallar ekki á svör.*

25. Samgöngustofa

Í bréfi Samgöngustofu dags. 1.4.2022, kemur eftirfarandi fram:

25.1 Staðsetning fiskeldissvæða m.t.t. siglingaleiða

- Samgöngustofa bendir á mikilvægi þess að gætt sé að því við skipulag á svæðinu að

staðsetning eldissvæða valdi ekki truflunum á siglingum og vill Samgöngustofa árétta að þess sé gætt að staðsetning eldissvæðanna feli ekki í sér farartálma, sbr. 10. gr. laga nr. 132/1999 um vitamál.

- Telur Samgöngustofa brýnt að ávallt sé leitað álits heimamanna og annarra, sem reglulega sigla um firðina, Landhelgisgæslunnar, Samtaka skipstjórnarmanna og jafnvel fleiri aðila, áður en staðsetning eldiskvía er heimiluð.
- Öryggi siglinga um firðina er mikilvægt þar sem árekstur skips við sjókví getur haft alvarlegar afleiðingar. Skipsstrand, með tilheyrandi hættu á mengun, eyðileggingu á kvíum, með miklum sleppingum á fiski o.fl.

Svör svæðisskipulagsnefndar:

- [Sjá svar við ábendingu nr. 11.2 um fiskeldi.](#)

26. Skógræktin

Í bréfi Skógræktarinnar, dags. 19.4.2022, kemur eftirfarandi fram:

26.1 Stefna um skógrækt og landshlutaáætlun í skógrækt

- Lýst er yfir ánægju með skýra stefnumótun varðandi skógrækt á Austurlandi.
- Í kafla 1.2. er fjallað um tengsl við aðrar áætlanir er vakin athygli á að landsáætlun í skógrækt 2022-2032 er á lokametrunum og í kjölfar hennar þarf að vinna og samþykkja landshlutaáætlun í skógrækt skv. 5. gr. laga um skóga og skógrækt nr. 33/2019. Eins og fram kemur í þeirri grein þá skal Skógræktin vinna landshlutaáætlunina í samráði við sveitarfélög, skógarbændur og aðra hagsmunaaðila.

Svör svæðisskipulagsnefndar:

- [Nefndin þakkar velviljann sem kemur fram í fyrri punktinum að ofan.](#)
- [Ábendingin kallar ekki á svör.](#)

26.2 Endurheimt votlendis og losun/binding koltvísyrings

- Í undirkafla D um landnotkun og landbúnaði kemur fram að: „Með endurheimt votlendis eru vistkerfi endurheimt, losun koltvísyrings hættir og binding hefst þess í stað.“ Þó þetta sé ekki rangt, þá er mikilvægt að hafa í huga að endurheimt vistkerfa og losun gróðurhúsalofttegunda eru mun mikilvægari þættir en sú takmarkaða binding sem mun eiga sér stað. Þessi framsetning getur þess vegna verið villandi og leggur Skógræktin til að eftir breytingu muni standa: „Með endurheimt votlendis eru vistkerfi endurheimt og losun koltvísyrings hættir.“ Hér þarf að vísa til heimilda ef það á að halda öðru fram. Skógræktin vísar m.a. til nýrra gagna frá LBHÍ, [Langtímatap kolefnis í framræstu ræktarlandi](#). Vert er að halda því til haga að fleiri og ítarlegri rannsókn er vissulega þörf varðandi þetta atriði áður en hægt er að fullyrða um hver losun og binding frá votlendi sé.

Svör svæðisskipulagsnefndar:

- [Orðalagi verður breytt til samræmis við ábendinguna.](#)

26.3 Ræktunarland

- Í undirmarkmiði I.1 um hornsteina atvinnulífs er fjallað um flokkun ræktunarlands. Skógræktin leggur áherslu á að fyrst og fremst þurfi að standa vörð um gott ræktunarland gegn annarri landnotkun en ræktun. Á Austurlandi er eitt albesta dæmi landsins um tilfelli þar sem ræktaður var skógur á ónýttu túni, hogginn eftir stutta vaxtarlotu og timbrið nýtt í húsbyggingu þar sem nú eru m.a. seld matvæli ræktuð þar sem skömmu áður stóð skógur.

Stjórnvöld þurfa að gæta þess að ekki skapa stjórnsýslulegar hindranir fyrir ákjósanlega og sjálfbæra uppbyggingu. Þar að auki má telja líklegt að flestir skógræktendur leiti utan albasta og verðmætasta ræktunarlandins þegar þeir hefja nýskógrækt og besta akuryrkjulandið verði nýtt undir matvæli, svo skógrækt getur varla talist ógn við matvælaöryggi nema síður sé.

Svör svæðisskipulagsnefndar:

● *Undirmarkmið 1.1 um flokkun landbúnaðarlands með tilliti til ræktunarskilyrða er sett fram á grundvelli markmiða jarðalaga nr. 81/2004 og leiðbeininga atvinnuvega- og nýsköpunarráðuneytis um flokkun landbúnaðarlands með tilliti til hæfni til ræktunar. Ennfremur á grundvelli gildandi landsskipulagsstefnu. Í framangreindum leiðbeiningum um flokkun landbúnaðarlands er áhersla lögð á að flokka land sem nýtist til ræktunar á matvælum og fódri. Gerð verður nánari grein fyrir þessum forsendum í skýringum við markmið 1.1.*

26.4 Landslagsgerðir og skógrækt

- Í undirkafla É um landslagsgerðir og verndarsvæði er í tvígang fjallað um skógrækt. Breytingartillaga snýr að því að fjalla í staðinn um hvernig þessi vinna sem ráðast á í geti nýst við gerð landshlutaáætlana í skógrækt sem útfæra á landsáætlun í skógrækt. Sjá áðurnefnda 5. gr. skógræktarlaganna. Eftir breytingu yrðu tilgreindir undirliðir eftirfarandi:
 - Stefnumótun um landnotkun og mannvirkjagerð í aðalskipulagi, þ.m.t. stefnu um óbyggð víðerni og skógrækt .
 - ...
 - Landshlutaáætlun í skógrækt og skógræktaráætlanir.
 - ...

Svör svæðisskipulagsnefndar:

● *Orðalagi verður breytt í samræmi við ábendinguna.*

26.5 Viðarvinnsla

- Í undirkafla K um uppbyggingu skógarauðlindar er m.a. fjallað um viðarvinnsur. Þarna hefur gleymst að fjalla um þriðju viðarvinnsluna í landshlutanum og jafnframt þá elstu á landinu, viðarvinnslu Skógræktarinnar á Hallormsstað.

Svör svæðisskipulagsnefndar:

● *Kaflinn verður lagfærður í samræmi við ábendinguna.*

26.6 Þjóðskógar

- Í undirkafla M um aðgengi og útivist í skógum eru þjóðskógar á Austurlandi taldir upp. Í upptalninguna vantar Höfða í Múlaþingi. Ormsstaðir II í Breiðdal munu að líkindum með tíð og tíma sömuleiðis falla í þann hóp en gróðursetning hófst þar árið 2021.

Svör svæðisskipulagsnefndar:

● *Kaflinn verður lagfærður í samræmi við ábendinguna.*

27. Umhverfisstofnun

Í bréfi Umhverfisstofnunar, dags. 22.4.2022, kemur eftirfarandi fram:

27.1 Friðlýst svæði, samvinna um þjóðgarð

- Í tillögnum kemur fram að unnið verði að því að efla samvinnu sveitarfélaga við þjóðgarð og Umhverfisstofnun um skipulag friðlýstra svæða, hagnýtingu tækifæra og uppbyggingu innviða í þágu náttúruverndar, útivistar og ferðapjónustu. Auk þess segir að friðlýsingu samkvæmt lögum um náttúruvernd verði beitt eftir aðstæðum til að vernda svæði sem þykja verðmæt. Umhverfisstofnun telur þessa stefnu jákvæða og tekur stofnunin undir mikilvægi þess að eflid verði samvinna milli sveitarfélaga og Umhverfisstofnunar varðandi skipulag í þágu náttúruverndar á friðlýstum svæðum.

Svör svæðisskipulagsnefndar:

- *Nefndin þakkar velviljann.*
- *Ábendingin kallar ekki á svör.*

27.2 Friðlýst svæði og önnur verndarsvæði, kort og tillaga að B-hluta náttúruminjaskrár

- Í tillögnum eru yfirlitskort sem sýna friðlýst svæði samkvæmt náttúruverndarlögum nr. 60/2013, vistgerðarkort Náttúrufræðistofnunar Íslands og yfirlit yfir mikilvæg fuglasvæði. Umhverfisstofnun bendir á að önnur verndarsvæði eru svæði sem falla undir aðra náttúruvernd (C- hluta náttúruminjaskrár) og svæði sem falla undir 61. gr. náttúruverndarlaga nr. 60/2013 sem mikilvægt er að hafa til hliðsjónar við ákvarðanatöku.
- Umhverfisstofnun bendir á að Ní hefur sett fram tillögur að svæðum á framkvæmdaáætlun (B-hluta) náttúruminjaskrár út frá verndun vistgerða, fugla og jarðminja. B-hluti náttúruminjaskrár er skrá yfir þær náttúruminjar sem Alþingi hefur ákveðið að setja í forgang um friðlýsingu eða friðun á næstu fimm árum.
- Stofnunin bendir á að innan þess svæðis sem svæðisskipulagið nær til eru svæði á tillögu Ní að framkvæmdaáætlun (B-hluta), t.d. Jökuldalsheiði og Úthérað.
- Tillögurnar hafa verið birtar á heimasíðu stofnunarinnar og fela í sér mat á verndargildi þeirra svæða sem þar eru tilgreind.
- Umhverfisstofnun bendir á að ekki er um að ræða gildandi B-hluta náttúruminjaskrár þar sem tillögurnar hafa ekki hlotið þá málsmeðferð sem um getur í lögum þar sem m.a. er haft samráð við sveitarfélögin, landeigendur og aðra hagsmunaaðila en áður en tillögurnar verða lagðar fyrir Alþingi verður haft samráð við áðurnefnda aðila. Hins vegar er það mat stofnunarinnar að mikilvægt sé að hafa þær upplýsingar fyrir ofangreint svæði til hliðsjónar þegar skipulagsáætlanir er unnar, þegar áhrif á helstu umhverfisþætti eru metin og til að draga eins og kostur er úr neikvæðum áhrifum á verndargildi svæðisins.
- Auk þess bendir stofnunin á að þegar framkvæmdaáætlun (B-hluti) náttúruminjaskrár verður samþykkt af Alþingi getur það haft áhrif á verndarstöðu þeirra svæða sem tillagan nær til.

Svör svæðisskipulagsnefndar:

- *Í skýringar við stefnu É um landslagsgerðir og verndarsvæði á bls. 44 verður bætt inn texta um lagaumgjörð náttúruverndarsvæða, sbr. svör við ábendingu nr. 19.4.*

27.3 Skógrækt, vistgerðir og landslag

- Í tillögnum kemur fram að lögð verði áhersla á að landval til skógræktar og val á trjátegundum miði að því að viðhalda og styrkja líffræðilega fjölbreytni og taki tillit til verndargildis fuglastofna, gróðurfars, landslagssérkenna, fornleifa og annarra minja. Umhverfisstofnun bendir á að margar ábygðartegundir Íslands eru vaðfuglar/mófuglar sem nýta sér flatlendi með lággróðri og votlendi til að byggja á afkomu sína. Með skógrækt verður til annars konar búsvæði sem aðrar fuglategundir kunna að nýta sér, líkt og ýmsar spörfuglategundir, en Umhverfisstofnun bendir á að þessar tegundir fugla eru ekki ábygðartegundir Íslands.

- Auk þess telur stofnunin mikilvægt að skógræktarsvæðið falli vel að landslaginu en í 70. gr. laga nr. 60/2013 um náttúruvernd segir: „Við túnrækt, skógrækt, uppgræðslu lands, skjólbeltagerð og aðra ræktun skal þess gætt að hún falli sem best að heildarsvipmóti lands og raski ekki náttúru- og menningarminum. Við gerð áætlana, mat á umhverfisáhrifum og afgreiðslu umsókna vegna leyfisskyldrar ræktunar skal taka afstöðu til þessara atriða.“
- Umhverfisstofnun telur mikilvægt að huga að sjónrænum áhrifum skógræktar, þannig að ekki vaxi upp ferningslaga ræktunarsvæði heldur verði fylgt formum landslags eins og kostur er og tekið tillit til sérkenna landslags á hverjum stað. Til að unnt verði að ná þessum markmiðum ætti að hanna skógrækt á hverjum stað. Umhverfisstofnun bendir einnig á að fossar falla undir b. lið 2. mgr í 61. gr laga nr. 60/2013 um náttúruvernd en þar segir að vernda skuli fossa og nánasta umhverfi þeirra að því leyti að sýn að þeim spillist ekki.
- Umhverfisstofnun bendir á að samkvæmt 10. gr. reglugerðar nr. 583/2000 um innflutning, ræktun og dreifingu útlendra plöntutegunda er ræktun útlendra plöntutegunda óheimil á svæðum sem njóta sérstakrar verndar eða eins og segir í greininni: „Öll ræktun útlendra tegunda hér á landi er óheimil á friðlýstum svæðum, á landslagsgerðum sem njóta sérstakrar verndar og alls staðar ofan 500 metra hæðar yfir sjó.“ Að mati Umhverfisstofnunar eiga framangreind ákvæði erindi í skilmála framkvæmdaleyfisins.

Svör svæðisskipulagsnefndar:

- *Með stefnu E um vistkerfi og líffræðilega fjölbreytni, É um landslagsgerðir og verndarsvæði, F um staðarmótun og G um minjar og sögu, ásamt stefnu K um uppbyggingu skógarauðlindar er stuðlað að því að skógrækt byggji á góðum gögnum og taki mið af landslags- sem og náttúruverndarsjónarmiðum.*
- *Nánari stefnu um skógrækt er vísað til mótunar landshlutaáætlunar sem stendur fyrir dyrum sbr. drög að landsáætlun um skógrækt 2021-2031. Einnig verður stefna um skógrækt nánar útfærð í aðalskipulagi hvers sveitarfélags og með hana farið skv. skipulagslögum og lögum um umhverfismat framkvæmda og áætlana.*

27.4 Vegasamgöngur

- Í stefnu tillögunnar um samgöngur er m.a. lögð áhersla á að vegakerfi Austurlands styrkist, farið verði í samgöngubætur og að vegir séu greiðfærir og öruggir.
- Umhverfisstofnun bendir á mikilvægi þess að veglínur séu valdar og afmarkaðar í skipulagi sveitarfélaganna þar sem tekið sé tillit til verndarsvæða eins og votlendis, fuglalífs og vistgerða og valinn sá kostur í skipulagi sem hefur minnst umhverfisáhrif.

Svör svæðisskipulagsnefndar:

- *Nefndin þakkar brýninguna.*
- *Ábendingarnar kalla ekki á svör.*

27.5 Seyðisfjarðarhöfn

- Í tillögunni kemur fram að Seyðisfjarðarhöfn verði framtíðar hafskipahöfn.
- Umhverfisstofnunar bendir á mikilvægi þess að hugað sé að landfræðilegum aðstæðum á Seyðisfirði, þar sem er vafasamt að nægjanlegt undirlendi sé til staðar til að koma fyrir hafnarsvæði sem þurfa mikið rými.

Svör svæðisskipulagsnefndar:

- *Nefndin þakkar brýninguna. Afmörkun hafnarsvæðis er aðalskipulagsmál.*

27.6 Mjóeyrarhöfn

- Í tillögunni er stefna um að Mjóeyrarhöfn í Reyðarfirði styrkist sem ein aðal vöruflutningahöfn landsins.

- Umhverfisstofnun bendir á að hafnarsvæðið liggur nærri friðlandinu og fólkvanginum á Hólmanesi. Umhverfisstofnun bendir á að samkvæmt stjórnunar- og verndaráætlun fyrir svæðið segir að markmiðið með friðlýsingu friðlandshluta Hólmaness sé að stuðla að sjálfbærri þróun þess lífríkis sem þar fyrirfinnst. Friðlandið Hólmanes flokkast í IV flokk verndarsvæða skv. skilgreiningu Alþjóða náttúruverndarsamtakanna, IUCN. Í IV flokki eru verndarsvæði þar sem stuðlað er að verndun vistgerða, búsvæða lífvera eða einstakra lífvera. Stjórnun slíkra svæða felur í sér að friðlandinu er haldið við með markvissum hætti með það að markmiði að lífríki þess viðhaldist.
- Umhverfisstofnun telur að stækkun á hafnarsvæðinu og starfsemin á því geti aukið álag á vistkerfi á friðlandið og á nærliggjandi vistkerfi og haft áhrif á upplifun gesta og útivistargildi í fólkvanginum. Ekki liggur ljóst fyrir hvers konar starfsemi mun byggjast upp í framtíðinni á hafnarsvæðinu og því er það mikilvægt að mati stofnunarinnar að framtíðaruppbygging rýri ekki verndargildi hinna friðlýstu svæða.
- Umhverfisstofnun bendir á mikilvægi þess að fjallað sé um í tillögunni hvort framkvæmdir utan friðlýstra svæða geti á einhvern hátt haft áhrif á friðlýstu svæðin. Skv. 54. gr. laga nr. 60/2013 um náttúruvernd segir: „Ef starfsemi eða framkvæmdir utan friðlýsts svæðis, sem leyfisskyldar eru samkvæmt öðrum lögum, geta haft áhrif á verndargildi friðlýsta svæðisins skal taka mið af því við ákvörðun um veitingu leyfis. Leita skal umsagnar Umhverfisstofnunar áður en leyfi er veitt. Setja má skilyrði til að koma í veg fyrir skaða af starfseminni eða framkvæmdunum á hinu friðlýsta svæði.“
- Samkvæmt vistgerðarkorti Ní vill stofnunin benda á að fjörusvæðið, sem landfyllingin mun raska, nefnist klóþangsfjörur, sem eru þangfjörur þar sem klóþang er ríkjandi með yfir 30% þekju. Þetta er ein útbreiddasta fjöruvistgerðin og jafnframt sú tegundaauðugasta því klóþang veitir mörgum öðrum lífverum skjól og búsvæði. Fjörurnar eru með mjög hátt verndargildi og geta verið mikilvæg fæðusvæði fugla, einkum fyrir æðarfugl og vaðfugla á borð við sendling, stelk, tildru og rauðbrysting. Að mati Umhverfisstofnunar mun stækkun landfyllingar hafa neikvæð áhrif á fjörurnar og búsvæði fuglanna. Umhverfisstofnun bendir á að stofnunin veitti umsögn varðandi heildarendurskoðun Fjarðabyggðar 2020 – 2040, 4. nóvember 2021 sl. þar sem fjallað var um Mjóeyrarhöfn.

Svör svæðisskipulagsnefndar:

- *Vísad er í nýsamþykkt aðalskipulag Fjarðabyggðar og umhverfismatsskýrslu. Einnig er vísad til strandsvæðisskipulags á Austfjörðum sem nú er í mótun á vegum ríkisins.*

27.7 Fráveitumál, nýting seyru

- Umhverfisstofnun bendir á að skynsamlegt væri að skoða nýtingu á auðlindinni seyru á Austfjörðum. Samkvæmt upplýsingum Umhverfisstofnunar er seyru safnað saman frá t.d. Egilsstöðum og Fljótsdal og hún urðuð í dag. Í seyru eru mikilvæg næringarefni, köfnunarefni (N) og fosfór (P) sem fara til spillis þegar skólpi er dælt til sjávar eða seyran er urðuð.
- Bætt nýting seyru er hluti af hringrásarhagkerfinu og dregur úr losun gróðurhúsalofttegunda með nýtingu á næringarefnum til skógræktar og landgræðslu í stað urðunar eða losunar út í sjó. Slík notkun dregur líka úr innkaupum á tilbúnum áburði. Nýting á seyru fellur vel að ýmsum markmiðum svæðisskipulags Austurlands s.s.
 - Kafli 3.2, D – stefna um loftslagsmál þar sem lögð er áhersla á ræktun skóga og landgræðslu til að binda kolefni. Draga úr urðun úrgangs og auka endurnýtingu.
 - Kafli 4.1, H – Stefna um lykiláherslur við atvinnuþróun þar sem lögð er áhersla á að stuðla að þróun starfsemi sem miðar að hringrás auðlinda í stað urðunar.
 - Kafli 4.3, K - Stefna um uppbyggingu skógarauðlindar til að ná fram kolefnishlutleysi.
- Þá bendir stofnunin á að leggja þarf aukna áherslu á að hreinsa skólpi í samræmi við ákvæði reglugerðar nr. 798/1999 um fráveitur og skólpi.
- Þegar kemur að úrbótum í fráveitu þá er mikilvægt að hafa einnig loftslagsáhrif í huga, þ.e. að með aukinni úrkomu og úrkomuákefð á næstu árum/ áratugum er enn mikilvægara að aðskilja skólpi- og ofanvatnslagnir til að tryggja hreinsun á skólpi og draga úr kostnaði og umfangi hreinsunar. Þá er hægt að notast við t.d. blá-grænar ofanvatnslausnir þar sem þörf

er á hreinsun á ofanvatni.

Svör svæðisskipulagsnefndar:

- *Vísað er í svar við ábendingu nr. 7.1.*

27.8 Loftslagsstefna

- Umhverfisstofnun bendir á að í c. lið. 5. gr. laga nr. 70/2012 um loftslagsmál segir, að sveitarfélög skulu setja sér loftslagsstefnu, þar sem stefnan skal innihalda skilgreind markmið um samdrátt í losun gróðurhúsalofttegunda og kolefnisjöfnun starfseminnar ásamt aðgerðum svo að þeim markmiðum verði náð.

Svör svæðisskipulagsnefndar:

- *Vísað er í svör við ábendingum 1.1 og 9.1 varðandi hlutverk svæðisskipulags og samspil við aðrar skipulagsáætlanir og stefnuskjöl. Þegar hefur verið samþykkt umhverfis- og loftslagsstefna í Fjarðabyggð og vinna við gerð loftslagsstefnu er hafin í Múlaþingi í samræmi við breytingu á lögum nr. 70/2012 um loftslagsmál frá 14. júní 2019.*

27.9 Loftgæði

- Umhverfisstofnun bendir á að fjalla mætti betur um í greinargerðinni hvernig stefnan stuðli að bættum loftgæðum. Umhverfisstofnun vill því benda á áætlun stjórnvalda um loftgæði sem nefnist Hreint loft til framtíðar - áætlun um loftgæði á Íslandi 2018-2029 þar sem markmiðið er að stuðla að loftgæðum og heilnæmu umhverfi. Áætlunin, sem gefin var út árið 2017, hefur það að meginmarkmiði „að stuðla að loftgæðum og heilnæmu umhverfi“ en leiðarljós er: „að almenningur á Íslandi búi við hreint og heilnæmt andrúmsloft og að komandi kynslóðir megi njóta sömu eða betri loftgæða og þær sem nú byggja landið“.

Svör svæðisskipulagsnefndar:

- *Komið er inn á loftgæði í skýringu við stefnu M um aðgengi og útivist í skógum. Þar verður bætt vísun í framangreinda áætlun stjórnvalda.*
- *Sjá að öðru leyti svar við ábendingu nr. 14.4.*

27.10 Úrgangur

- Í tillögnum er fjallað um samstarf sveitarfélaganna á Austurlandi varðandi úrgangsmál.
- Umhverfisstofnun bendir á að samkvæmt 8. gr. reglugerðar nr. 737/2003 um meðhöndlun úrgangs kemur fram að sveitarstjórn, ein eða fleiri í sameiningu, skuli semja og staðfesta svæðisáætlun um meðhöndlun úrgangs sem gildir fyrir viðkomandi svæði til tólf ára í senn. Jafnframt kemur fram að svæðisáætlun skuli fylgja stefnu um meðhöndlun úrgangs og stefnu um úrgangsforvarnir og að þar skuli m.a. koma fram upplýsingar um stöðu úrgangsmála á viðkomandi svæði, aðgerðir til að bæta endurnotkun, endurnýtingu og förgun og upplýsingar um hvernig sveitarstjórn hyggst ná markmiðum stefnu um meðhöndlun úrgangs og stefnu um úrgangsforvarnir.

Svör svæðisskipulagsnefndar:

- *Ábendingarnar kalla ekki á svör.*

27.11 Landslag og óbyggð víðerni

- Samkvæmt náttúruverndarlögum nr. 60/2013 eru óbyggð víðerni skilgreind sem svæði í óbyggðum sem er að jafnaði a.m.k. 25 km² að stærð, eða þannig að hægt sé að njóta þar einveru og náttúrunnar án truflunar af mannvirkjum eða umferð vélknúinna farartækja, og

að jafnaði í a.m.k. 5 km fjarlægð frá mannvirkjum og öðrum tæknilegum ummerkjum, svo sem raflínunum, orkuverum, miðlunarlónum og uppbyggðum vegum.

- Umhverfisstofnun telur mikilvægt að það komi fram með skýrum hætti í tillögnum hver stefna skipulagsins er varðandi verndun óbyggðra víðerna.

Svör svæðisskipulagsnefndar:

- [Sjá svar við ábendingu nr. 14.12.](#)

28. Vatnajökulspjóðgarður

Í bréfi Vatnajökulspjóðgarðs, dags. 22.4.2022, kemur eftirfarandi fram:

28.1 Tengsl við stjórnunar- og verndaráætlun VJP

- Í kafla 1.2 Tengsl við aðrar áætlanir væri æskilegt að minnst á Stjórnunar- og verndaráætlun Vatnajökulspjóðgarðs.
- Í kafla 3.3 Landslag og staðir: „Vatnajökulspjóðgarður verður sterkur aflvaki í atvinnulífi og hálendið nýtt í auknum mæli í ferðaþjónustu.“ Hér væri gott að nefna sjálfbæra nýtingu auðlinda hálendisins svo sem ferðaþjónustu eða að ferðaþjónustan nýti hálendið á sjálfbæran hátt.
- Sama á við kafla É.4.
- Mögulega þarf líka að minnst á Stjórnunar og verndaráætlun VJP í kafla É Stefna um landslagsgerðir og verndarsvæði.

Svör svæðisskipulagsnefndar:

- [Framangreindir kaflar verða uppfærðir með hliðsjón af ábendingunum.](#)

28.2 Friðlýst svæði

- Bls. 44 mætti bæta Vatnajökulspjóðgarði við í punktaformi eins og öðrum friðlýstum svæðum.

Svör svæðisskipulagsnefndar:

- [Textinn verður uppfærður í samræmi við ábendinguna.](#)

28.3 Framfylgd, aðrar áætlanir

- Í kafla 7.1 Samstarf og framkvæmdaáætlanir þarf mögulega að bæta við: Landsáætlun um uppbyggingu innviða til verndar náttúru og menningarsögulegum minjum

Svör svæðisskipulagsnefndar:

- [Textinn verður uppfærður í samræmi við ábendinguna.](#)

29. Veðurstofa Íslands

Í bréfi Veðurstofu Íslands, dags. 22.4.2022, kemur eftirfarandi fram:

29.1 Loftslagsbreytingar

- Í kafla D um loftslagsmál stendur í fyrirsögn D2: Viðnámsþróttur gegn afleiðingum loftslagsbreytinga aukist. Réttara er að tala um aukið þanþol gagnvart loftslagsbreytingum

frekar en viðnámsþrótt.

- Í megintexta við D2 segir í tillöggunni: Við aðalskipulags- og deiliskipulagsgerð, landnýtingu og undirbúning framkvæmda verði tekið tillit til áskorana sem fylgja loftslagsbreytingum til langs tíma lítið. Bæta mætti við þessa setningu og segja: Við aðalskipulags- og deiliskipulagsgerð, landnýtingu og undirbúning framkvæmda verði tekið tillit til áskorana sem fylgja loftslagsbreytingum til langs tíma lítið og skapa þannig skilyrði fyrir loftslagsþolinni þróun.

Svör svæðisskipulagsnefndar:

- *Texta tillögunnar verður breytt í samræmi við ábendingar. Sjá í samhengi við svar við ábendingu nr. 9.1 um viðnámsþrótt.*

30. Vegagerðin

Í bréfi Vegagerðarinnar, dags. 22.4.2022, kemur eftirfarandi fram:

30.1 Leiðbeiningar um vegi og skipulag og samvinna við Vegagerðina

- Vegagerðin vekur athygli á ritinu „Vegir og skipulag“ sem er ætlað að stuðla að skilvirku samráðsferli við skipulagsvinnu þannig að tekið sé nægilegt tillit til samgöngumannvirkja á ábyrgð Vegagerðarinnar.
- Vegagerðin er fús til samvinnu varðandi áætlanir og framkvæmdir er snúa að samgöngum á sjó og landi.

Svör svæðisskipulagsnefndar:

- *Vísad verður í framangreint leiðbeiningarit í skýringum við stefnu Á um samgöngur.*
- *Nefndin þakkar velviljann.*

30.2 Umferðaröryggisáætlun

- Vegagerðin vinnur samkvæmt umferðaröryggisáætlun stjórnvalda en hún er hluti af samgönguáætlun og er hlutverk hennar að auka umferðaröryggi á Íslandi, fækka umferðarslysum og bæta umferðarmenningu. Mikilvægt er að góð samvinna sé á milli allra þeirra aðila sem að umferðaröryggismálum koma svo að aðgerðir séu samræmdar og framkvæmdar eins og best verður á kosið. Vegagerðin saknar umfjöllunar um umferðaröryggismál í drögum að svæðisskipulagi.

Svör svæðisskipulagsnefndar:

- *Kafli 3.1-Á um samgöngur verður lagfærður m.t.t. ábendingarinnar.*

30.3 Vegir á hálendi

- Í drögum er að finna umfjöllun um uppbyggingu á hálendi innan svæðisins. Vegagerðin minnir á að skv. vegalögum nr. 80/2007 er veghelgunarsvæði 30 m breitt til hvorrar handar frá miðlínu stofnvega en 15 m frá miðlínu annara þjóðvega. Framkvæmdir innan veghelgunarsvæðis, svo sem tengingar við þjóðvegi eða uppsetning skilta, eru háðar leyfi frá Vegagerðinni. Vegagerðin leggur áherslu á að uppbygging á hálendinu og innan þjóðgarða verði í takti við uppbyggingu samgöngukerfisins og að öryggi vegfarenda verði í fyrirrúmi.

Svör svæðisskipulagsnefndar:

- *Einstakar vegafarmkvæmdir og veghelgunarsvæði verða skilgreind í aðalskipulagi, sbr. umfjöllun um hlutverk svæðisskipulags í svari við ábendingu nr. 1.1 og 9.1.*

30.4 Stígakerfi og styrkveitingar

- Samkvæmt tillögunni er stefnt að uppbyggingu stígakerfis og aukinni notkun almenningsgangna. Vegagerðin bendir á að í vegalögum nr. 80/2007 segir í 27. gr. „Í samgönguáætlun er heimilt að veita fé til almennra hjólreiða- og göngustíga meðfram umferðarmestu þjóðvegum samkvæmt sérstakri áætlun sem gerð skal að höfðu samráði við sveitarfélög.“
- Til að eiga möguleika á styrk til framkvæmda skal tryggja að stígur uppfylli ákveðnar hönnunarkröfur og hönnun skal sæta umferðaröryggismati og -rýni hjá Vegagerðinni.

Svör svæðisskipulagsnefndar:

- *Nefndin þakkar ábendinguna.*

30.5 Samgönguáætlun

- Í stefnu um samgöngur á bls. 26 er vísað í samgönguáætlun fyrir árin 2020-2034 og fimm ára samgönguáætlun fyrir árin 2020- 2024. Framkvæmdir sem sagt er að kallað hafi verið eftir eru á þriðja tímabili áætlunarinnar. Vegagerðin telur æskilegt að betra samræmi ríki í umfjölluninni við gildandi samgönguáætlanir. Jafnframt er bent á Yfirlitsáætlun jarðganga sem gefið var út í júlí 2021.

Svör svæðisskipulagsnefndar:

- *Textinn í kafla 3.1-Á lýsir stefnu sveitarfélaganna í samgöngumálum sem þau munu fylgja eftir gagnvart ríkisvaldinu.*

30.6 Almenningsamgöngur

- Bent er á breytt fyrirkomulag vegna rekstrar almenningsgangna.
- Jafnframt er bent á að á bls. 26 kemur fram að vagnar fari ekki til Djúpavogs og Breiðdalsvíkur en almenningsvagnar hafa ekið þangað að sumarlagi.

Svör svæðisskipulagsnefndar:

- *Texti verður uppfærður m.v. núverandi stöðu almenningsgangna.*

31. Skipulagsstofnun

Í bréfi Skipulagsstofnunar, dags. 28.4.2022, kemur eftirfarandi fram:

31.1 Nálgun við stefnumótun

- Stefnan veitir nokkuð ítarlega og góða leiðsögn varðandi útfærslu í sumum málaflokkum en í öðru er stefnan almenns svo sem varðandi umfjöllun um mikilvæga innviði sem varða sameiginlega hagsmunið íbúa svæðisins. Skipulagsstofnun hvetur svæðisskipulagsnefnd til að ganga lengra og útfæra nánar stefnumörkun m.a. varðandi stóra innviði eins og orkuframleiðslu og flutningskerfi raforku, vegi, auk þróunar byggðar í dreifbýli til að undirbyggja samræmda stefnumörkun í aðalskipulagstillögum sveitarfélaganna. Að öðrum kosti þarf að skýra nánar að útfærslu stefnumörkunar um þessa þætti verði viðfangsefni hvers sveitarfélags.

Svör svæðisskipulagsnefndar:

- *Við svæðisskipulagsgerðina hefur nefndin lagt áherslu á að svæðisskipulagið setji almenna stefnu*

sem skilgreini áherslur fyrir nánari stefnumótun í aðalskipulagi hvers sveitarfélags og öðrum stefnuskjölum sveitarfélaganna, sbr. einnig svör við ábendingu nr. 1.1 og 9.1 um hlutverk og viðfangsefni svæðisskipulags. Þessi nálgun verður skýrð nánar í kafla 1.0 um svæðisskipulagið og kafla 7.0 um framfylgd þess.

- Hvað varðar stóra innviði hefur verið lögð áhersla á góðan undirbúning ákvarðana, sbr. kafla 3.1 um byggð og grunnkerfi, um leið og ríkt tillit er tekið til umhverfissjónarmiða, sbr. kafla 3.2 um hnattræn og staðbundin vistkerfi og kafla 3.3 um landslag og staði.

31.2 Framfylgd svæðisskipulagstillögu

- Skipulagsstofnun beinir því til svæðisskipulagsnefndar að skilgreina ábyrgðaraðila fyrir hvert og eitt framfylgdaverkefni og markmið í svæðisskipulagstillögunni og þá um leið hvort það verði unnið á svæðis- eða sveitarfélagsvísu, svo sem hvaða verkefnum er beint til SSA og hverjum til aðalskipulags sveitarfélaganna.
- Stofnunin bendir einnig á að skoða þurfi hvort setja ætti viðmið eða vinna leiðbeiningar um framkvæmd einstakra framfylgdarverkefna, t.d. flokkunar áfangastaða, og um leið gera skýrari grein fyrir þýðingu þeirra fyrir þær skipulagsáætlanir sem þau verða nánar útfærð í.

Svör svæðisskipulagsnefndar:

- Í köflum 1.0 og 7.0 er fjallað um hvernig svæðisskipulaginu verður framfylgt með öðrum áætlunum og samstarfi og samráði við viðeigandi aðila. Kaflarnir verða yfirfarnir með hliðsjón af ábendingunum til að skýra nánar hvernig framfylgd markmiða tillögunnar er hugsuð. Einkum verður skýrara dregið fram að sett verður fram aðgerðaáætlun með tímasettum markmiðum, ábyrgðaraðilum og forgangsröðun. Einnig verða tengsl svæðis- og aðalskipulags skýrð.

31.3 Miðhálandið

- Tilefni er til að skýra hvernig svæðisskipulagið útfærir flokkun þjónustusvæða í hálandinu samkvæmt Landsskipulagsstefnu 2015-2025, þ.e. í hálandismiðstöðvar, jaðarmiðstöðvar, skálasvæði og fjallasel. Setja þarf stefnuna í samhengi við áform um flokkun áfangastaða eftir gerð, aðgengi og núverandi eða mögulegu hlutverki í ferðaleiðakerfinu, álaga/þolmörkum og umsjón. Jafnframt þarf að skýra nánar hvort gert sé ráð fyrir að við áformaða skilgreiningu lykilaðfangastaða verði horft til megin þjónustusvæða skv. landsskipulagsstefnu.
- Skýra þarf stefnu um vegaáætlun á hálandinu og um leið hvaða þýðingu hún muni hafa fyrir gerð einstakra sveitarfélaga.

Svör svæðisskipulagsnefndar:

- Í skýringum við 6.1-Y um áfangastaði verður gerð grein fyrir landsskipulagsstefnu um þjónustusvæði á hálandi og tengslum við aðalskipulag. Svæðisskipulaginu er ætlað að marka almenna stefnu um miðhálandið til nánari útfærslu í aðalskipulagi hvers sveitarfélags. Þannig er gengið út frá því að við endurskoðun gildandi aðalskipulags sveitarfélaganna, sem skilgreinir þjónustusvæði á hálandi í samræmi við fyrrum svæðisskipulag miðhálandis og sem landsskipulagsstefnan byggir á, verði skipulag þjónustusvæða á hálandinu útfært m.t.t. gildandi landsskipulagsstefnu, stefnu svæðisskipulagsins og í samráði við Vatnajökulsþjóðgarð þar sem það á við. Samhengi þessara áætlana verður einnig skýrt nánar í kafla 7.0 um framfylgd svæðisskipulags. Sjá einnig svör við ábendingum nr. 31.1, 9.1 og 1.1.
- Markmiði um vegáætlun á hálandinu verður breytt þannig að það snúist um bættu hringtengingu inn á hálandið sem lýst er á mynd á bls. 24 af megineiningum vegakerfis.

31.4 Mat á samræmi við stefnu svæðisskipulags

- Skipulagsstofnun bendir svæðisskipulagsnefnd á að skilgreina nánar þau viðfangsefni sem koma til nánari útfærslu í aðalskipulagi sem kalli á yfirferð svæðisskipulagsnefndar. Sem

dæmi gætu það verið breytingar sem varða umfangsmikil framkvæmdaáform sem kunna að hafa í för með sér umtalsverð áhrif á umhverfi, samfélag eða loftslag t.a.m. samgöngumannvirki, raforkuvinnsla eða flutningskerfi raforku eða tiltekna atvinnuppbyggingu í þéttbýli eða dreifbýli svo dæmi séu tekin.

- Í þessu samhengi bendir stofnunin jafnframt á að skýrð verði nánar hvort túlka beri myndir, sem lýsa núverandi stöðu mála, sem skýringarmyndir fremur en að þær feli í sér stefnu svæðisskipulagsins svo sem varðandi flutningskerfi raforku eða staðsetningu tiltekinnar samfélagsþjónustu.

Svör svæðisskipulagsnefndar:

- *Í kafli 7.0 verða tengsl svæðisskipulags og aðalskipulags skýrð með hliðsjón af ábendingunum. Í kafllann verður bætt inn kröfu um að í öllum tillögum að aðalskipulagsbreytingum, nema þeim sem teljast óverulegar, þurfi að gera grein fyrir samræmi við svæðisskipulag.*
- *Staða skýringarkorta í tillögunni verður skýrð í kafli 1.0 og þess gætt að myndatexti segi hvort myndin er lýsing á stöðu eða stefnu.*

31.5 Aðrar ábendingar

- Gera ætti grein fyrir núverandi raforkuframleiðslusvæðum með sambærilegum hætti og gert er fyrir núverandi flutningskerfi raforku.
- Á skýringarmynd á bls. 29 þarf að taka mið af Kröflulínu 3 sem er 220 kV lína og Eskifjarðarlínu 1 er 132 KV lína en ekki 66 kV.
- Tilgreina ætti í texta tillögunnar hvaða sveitarfélög standa að baki gerð hennar.

Svör svæðisskipulagsnefndar:

- *Tillagan verður lagfærð í samræmi við ábendingarnar.*