

Háskóla-, iðnaðar- og nýsköpunarráðuneytið

Kynning á Lóu nýsköpunarstyrkjum fyrir landsbyggðina



Stjórnarráð Íslands
Háskóla-, iðnaðar- og
nýsköpunarráðuneytið

Lóa – Nýsköpunarstyrkir



Stjórnarráð Íslands
Háskóla-, iðnaðar- og
nýsköpunarráðuneytið

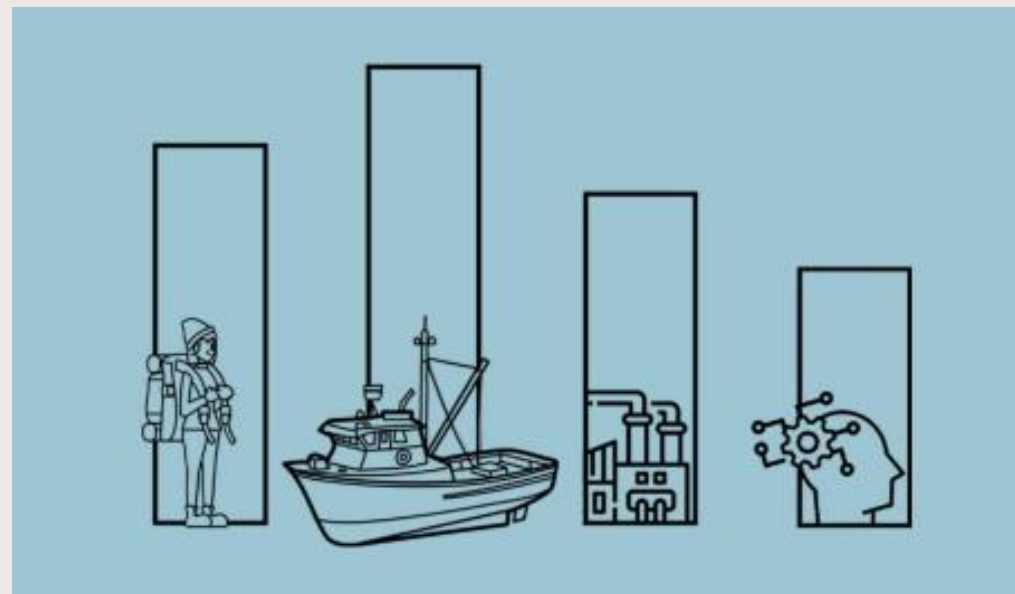
LYKILLINN AÐ BÆTTUM LÍFSGÆÐUM

OG FLEIRI TÆKIFÆRUM ER AÐ

HUGVITID VERÐI **STÆRSTA**

ÚTFLUTNINGSGREIN

ÞJÓÐARINNAR



Lóa Nýsköpunarstyrkir

100 m. kr.

20 m.kr.

1.ár



Hlutverk

Hvernig verkefni fá styrk?

- **Auka við nýsköpun á landsbyggðinni**
- **Styðja við atvinnulíf og verðmætusköpun sem byggir á hugviti**
- **Stuðla að uppbyggingu vistkerfis fyrir nýsköpunarstarfsemi**



Áherslur Lóu nýsköpunar- styrkja árið 2023 :

A) Verkefni sem komin eru af byrjunarstigi

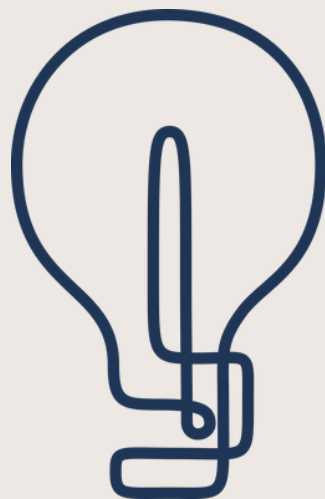
B) Verkefni sem tengjast samfélagslegum áskorunum á borð við:

- loftslagsmál
- sjálfbærni í heilbrigðis- og menntamálum
- sjálfbærni í matvælaframleiðslu



Hvernig verkefni fá styrk?

Nýsköpun og nýnæmi 50%

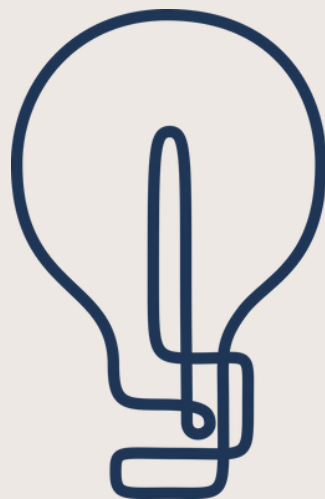


- Mikilvægi fyrir nýsköpun og uppbyggingu á hugvitsdrifnu atvinnulífi á svæðinu
- Mikilvægi fyrir verðmætasköpun á svæðinu
- Tenging við nýsköpunarstefnu stjórnvalda og svæðisbundnar áherslur á sviði nýsköpunar og atvinnulífs
- Skalanleiki verkefnis þ.e. möguleiki til stækkunar



Hvernig verkefni fá styrk?

Samstarf og mótframlag 10%

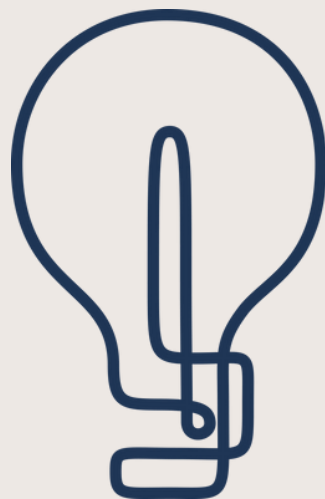


- Samstarf þvert á landshluta
- Samstarf innan svæðis
- Alþjóðlegt samstarf
- Samstarf er ekki skilyrði sé það ekki nauðsynlegt fyrir verkefnið
- Samstarf eða aðkeypt þjónusta?



Hvernig verkefni fá styrk?

Samfélagslegt gildi 15%

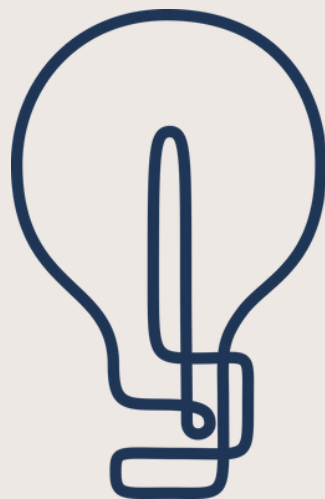


- Mikilvægi verkefnis fyrir uppbyggingu vistkerfis nýsköpunar og nýrrar þekkingar á svæðinu
- Tenging verkefnis við heimsmarkmið sameinuðu þjóðanna
- Hver verða áhrif verkefnisins nái það fram að ganga



Hvernig verkefni fá styrk?

Faglegir þættir 25%



Mótframlag frá umsækjanda
þarf að vera 30% að lágmarki

- Gæði verkefnis – sbr. skýr markmið, skýr tíma- og verkáætlun, hvernig verður markmiðum náð og hvernig skal meta árangur
- Faglegur bakgrunnur umsækjanda og annarra
- Fjárhagslegur grundvöllur verkefnisins og önnur fjármögnun



Styrkhæfur kostnaður

- Laun við rannsóknir og þróun
- Aðkeypt þjónusta sem getur verið nauðsynleg fyrir framgang verkefnis, t.d. ráðgjöf og sérfræðiþjónusta
- Funda- og ferðakostnaður
- Samrekstur og aðstaða (allt að 20%)



Óstyrkhæfur kostnaður

- Afborganir af lánum
- Kostnaður vegna stofnunar fyrirtækja og leyfisveitingar
- Framleiðslukostnaður á vörum til sölu
- Kaup á tækjum, búnaði, fasteignum og lagfæringar /breytingar á fasteignum
(í undantekningartilvikum kemur til greina styrkveiting í sérhæfð tæki sem eru nauðsynleg fyrir framgang verkefnisins)
- Almennur rekstrarkostnaður



Annað

- Þriggja manna matshópur leggur tillögur fyrir ráðherra sem tekur svo endanlega ákvörðun
- Styrkur er greiddur út í tvennu lagi, við upphaf verkefnis 50% og 50% við lok verkefnis
- Hægt er að hafa samband við starfsmenn ráðuneytis við undirbúning og ef upplýsingar óskast
- Opnar (vonandi) í ársbyrjun 2024





Frekari upplýsingar: www.hvin.is
Hafðu samband: loa.audunsdottir@hvin.is
sigurdur.steingrimsson@hvin.is