



Sóknaráætlun Austurlands 2025-2029

Samtök sveitarfélaga á Austurlandi
desember 2024

Efnisyfirlit

Inngangur	1
Staða Austurlands 2024	2
Austurland 2024: Mannfjöldi og samsetning hans	3
Staða Austurlands: SVÓT	4
Góð heimkynni: Svæðisskipulag, dæmi, staða	6
Góð heimkynni: Lykiltölur og staðreyndir	7
Góð heimkynni: SVÓT	8
Góð heimkynni: Markmið og aðgerðir	9
Sterkt samfélag: Svæðisskipulag, dæmi, staða	11
Sterkt samfélag: Lykiltölur og staðreyndir	12
Sterkt samfélag: SVÓT	13
Sterkt samfélag: Markmið og aðgerðir	14
Svæði sóknarfæra: Svæðisskipulag, dæmi, staða	16
Svæði sóknarfæra: Lykiltölur og staðreyndir	17
Svæði sóknarfæra: SVÓT	18
Svæði sóknarfæra: Markmið og aðgerðir	19
Ævintýri líkast: Svæðisskipulag, dæmi og staða	21
Ævintýri líkast: Lykiltölur og staðreyndir	22
Ævintýri líkast: SVÓT	23
Ævintýri líkast: Markmið og aðgerðir	24

Ábyrgðarmaður: Dagmar Ýr Stefánsdóttir, framkvæmdastjóri

Ritstjóri: Urður Gunnarsdóttir

Verkefnastjórn: Urður Gunnarsdóttir, Tinna Halldórsdóttir, Páll Baldursson, Valborg Warén, Ásdís Helga Bjarnadóttir, Halldóra Dröfn Hafþórsdóttir, Sara Elísabet Svansdóttir, Jón Knútur Ásmundsson, Signý Ormarsdóttir

Umbrot: Esther Ösp Gunnarsdóttir

Forsíðu- og baksíðumynd: Michael Novotny

Inngangur

Sóknaráætlun Austurlands 2025-2029 felur í sér stöðumat, framtíðarsýn, markmið og aðgerðir. Sóknaráætlun er fimm ára aðgerðaáætlun og er hluti umfangsmeiri aðgerðaáætlunar Svæðisskipulags Austurlands sem gildir til 2044. Sóknaráætlun er sett fram á sama hátt og Svæðisskipulagið hvað varðar málaflokka aðgerða (sjá flokka hér til hægri).

Sóknaráætlun er unnin samkvæmt samningi Sambands sveitarfélaga á Austurlandi (SSA) við innviðaráðuneyti, menningar- og viðskiptaráðuneyti og umhverfis-, orku og loftslagsráðuneyti byggt á grundvelli sveitarstjórnalaga nr. 138/2011 og heimildar skv. 40. gr. laga nr. 123/2015 um opinber fjármál.

Sóknaráætlun tekur, í samræmi við 1.2 gr. samnings um áætlunina, til svæðisbundinna áherslna sem taka mið af meginmarkmiðum byggðastefnu, landsskipulagsstefnu, skipulagsáætlunum, menningarstefnu og, eftir atvikum, annarri opinberri stefnumótun.

Formleg vinna við Sóknaráætlun hófst á Haustþingi Sambands sveitarfélaga á Austurlandi, SSA, í september 2024. Þar unnu kjörnir fulltrúar að aðgerðum, byggðum á Svæðisskipulagi Austurlands og þeirri framtíðarsýn sem þar er sett fram.



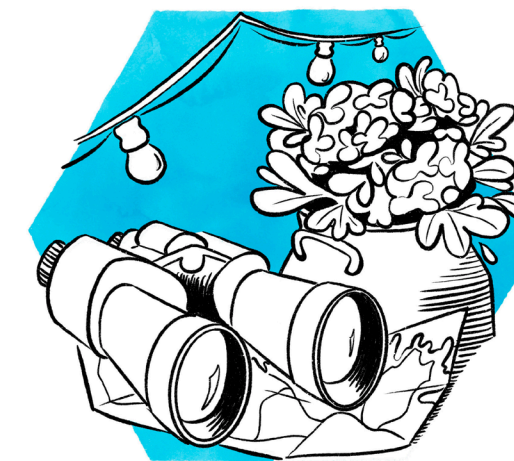
Góð heimkynni



Svæði sóknarfæra



Sterkt samfélag



Ævintýri líkast

Í framhaldinu voru haldnar fimm vinnustofur með faghópum þar sem tilnefndir voru hagaðilar ýmissa greina, stofnana, fyrirtækja og verkefna. Faghóparnir voru byggðir á grunni sömu hugmyndafræði og fagråd Austurbrúar; að ná þverfaglegri aðkomu aðila á Austurlandi við stefnumótun og áætlanagerð en einnig var

sérstaklega leitast við að ná til yngra fólks, íbúa af erlendum uppruna og íbúa allra byggðalaga.

Afrakstur vinnu Haustþings og faghópa var dreginn saman í fyrstu drög Sóknaráætlunar sem kynnt var á opnum fundum í nóvember þar sem öllum íbúum Austurlands og þeim sem töldu sig eiga hagsmuna að gæta, var boðið að taka þátt og leggja til efni eða gera athugasemdir við innihald.

Að því loknu var sóknaráætlun sett í samráðsgátt stjórnvalda þar sem allir lögaðilar og einstaklingar gátu sett sínar athugasemdir. Endanleg útgáfu Sóknaráætlunar lá fyrir í desember 2024 og var hún birt á vef Austurbrúar, Svæðisskipulags Austurlands og sveitarfélaga landslutans.

Í sóknaráætlun 2025-2029 sem hér fer á eftir er gerð grein fyrir grunnáherslum og framtíðarsýn svæðisskipulags, stöðu Austurlands og lýðfræði árið 2024 í meginráttum. Þá koma kaflarnir fjórir og inniheldur hver þeirra lýsingu á málaflokki, stöðu, talnaefni, SVÓT-greiningu og aðgerðir.

Staða Austurlands

Árið 2024 voru íbúar Austurlands 11.085, eða um 3% landsmanna, og hafði fjölgað um 422 á þeim 5 árum sem liðin eru frá gerð þeirrar sóknaráætlunar sem nú er að ljúka. Hlutfall ákveðinna aldurshópa er að breytast; börnum og ungmennum fækkar en eldri borgurum fjölga. Fjölgun er í hópi yngra vinnandi fólks, 30-49 ára, fyrst og fremst íbúar af erlendum uppruna en þeim hefur fjölgað mikið undanfarin 20 ár og eru nú um 12% af íbúum Austurlands, langflestir á vinnualdri. Einnig er eitthvað um að ungir Austfirðingar skili sér heim eftir námsdvöl.

Sú fjölgun sem átt hefur sér stað hefur einkum verið í stærstu byggðakjörnunum en minnstu byggðirnar standa margar í stað eftir mikla fækkun áratugina á undan.

Tekjur eru að meðaltali yfir meðallagi á Austurlandi og þar eru tekjur karla með þeim hæstu á landinu en konur á Austurlandi hafa einna lágstar meðaltekjur kvenna á Íslandi. Þær eru jafnframt færri en karlar, einkum á aldrinum 30-50 ára.

Mannfjöldaaukning á Austurlandi er að mestu borin uppi af fólki af erlendum uppruna og nú eru um 17% íbúa með erlent ríkisfang en 2020 var hlutfallið um 11%. Ef gerð er einföld mannfjöldaspá sem einungis byggir á þróun undanfarinna 20 ára mun Austfirðingum fjölga mjög hægt og eftir 20 ár verða þeir 2.500-3.500 fleiri en í dag.

Aldurssamsetning íbúa Austurlands hefur breyst á undanförunum 20 árum og ef óbreytt þróun á sér sér stað mun verða áframhaldandi fækkun barna og ungmenna, fækkun í hópi 30-49 ára sem telja má einna virkasta hóp fólks á vinnumarkaði en fjölga mikið í hópi eldri íbúa sér í lagi 65-79 ára.

Breytingar á íbúasamsetningu út frá aldri gefa vísbendingar um hvert samfélagið stefnir til

lengri tíma og hvernig þarfir íbúa fyrir ýmiskonar grunnþjónustu breytast. Því er mikilvægt að horfa til þeirra þegar línur eru lagðar um framtíðarsýn svæðisins til lengri tíma, eins og í Svæðisskipulagi landshlutans 2022-2044, sem og skemmri, eins og Sóknaráætlun 2025-2029 gerir.

Mannfjöldaspá um þróun íbúa til ársins 2044, byggð á þróun á árunum 2004-2024.



Austurland 2024: Mannfjöldi og uppbygging hans

Austurland

2020



10.085

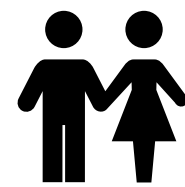
2024



11.085



5.033 kvk
5.539 kk



5.211 kvk
5.868 kk



1.183 (11%)
erlent ríkisfang



1.866 (17%)
erlent ríkisfang

Sveitarfélög

2020

2024

Múlaþing
- erlent ríkisfang

4.856
9%

5.177
15%

Fjarðabyggð
- erlent ríkisfang

4.983
14%

5.163
20%

Vopnafjörður
- erlent ríkisfang

652
7%

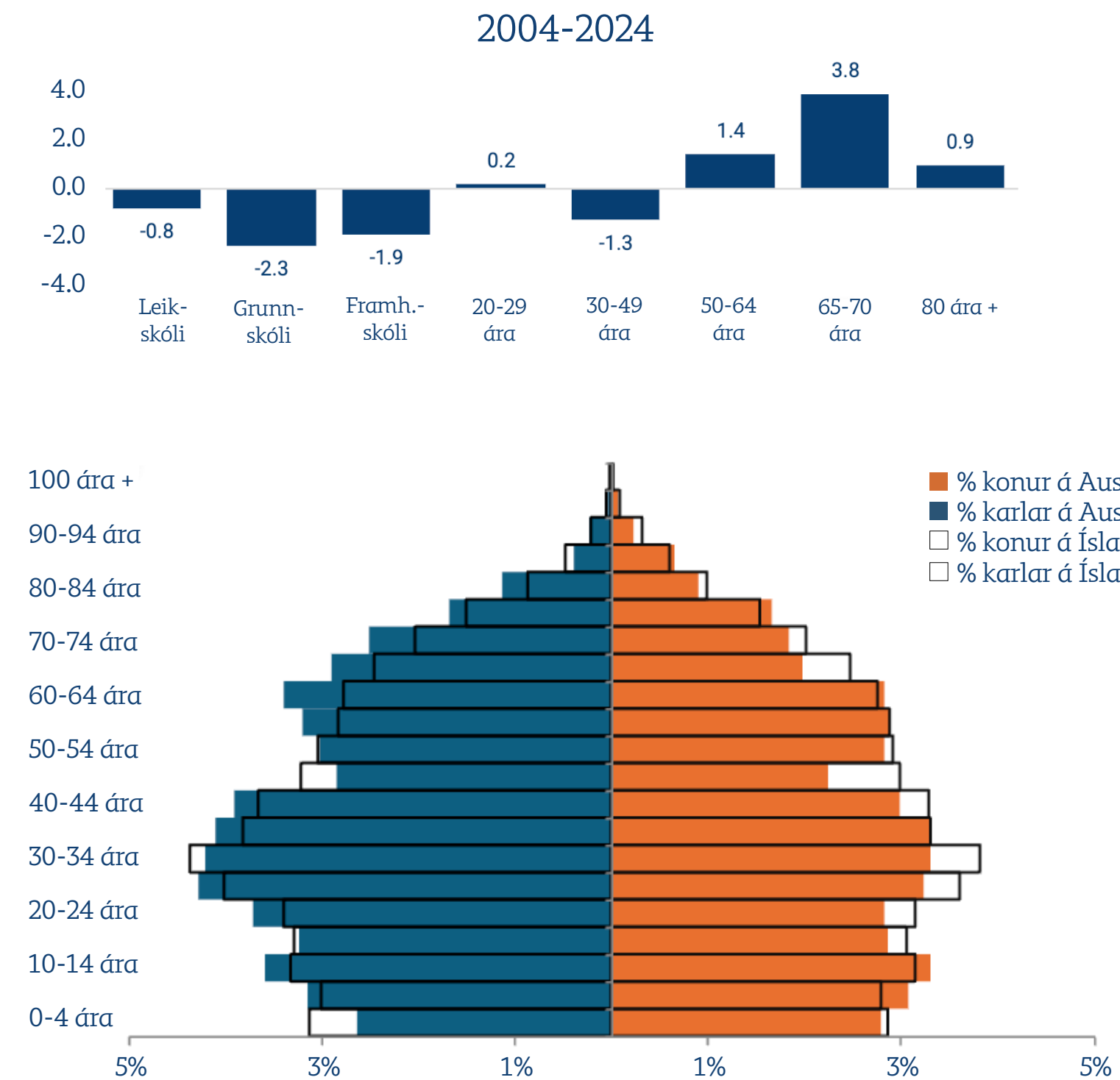
650
11%

Fljótisdalshreppur
- erlent ríkisfang

84
18%

95
18%

Aldursdreifing íbúa



Karlar eru almennt fleiri en konur í þeim aldurshópum sem telst til vinnandi fólks (20-65 ára).

Staða Austurlands: SVÓT

Styrkleikar

- » Jarðfræðilega stöðugt svæði m.t.t. umbrota.
- » Fjölgun íbúa, blanda af rótgrónum og aðfluttum.
- » Fjöldi íbúa af mörgum þjóðernum eykur fjölbreytni samfélags.
- » Sí- og endurmenntunarþjónusta veitt víða um svæðið.
- » Aðgengi að fjarnámi á háskólastigi til staðar.
- » Framhaldsskólar bjóða bók- og verknám.
- » Öflugt atvinnulíf sem skilar háum útflutningstekjum.
- » Skógrækt lækkar kolefnisspor, er auðlind og athvarf.
- » Gróskumikil matvælaframleiðsla.
- » Fjölbreytt menningarlíf, öflugar menningarhátíðir.
- » Hamingja mælist einna hæst á landsvísu.
- » Fjölbreytt og mikilfengleg náttúra, heilnæmt umhverfi.

Veikleikar

- » Samgöngur víða erfiðar og dýrar, ótryggar á veturna.
- » Sveitarfélög hafa ekki næga tekjumöguleika til að sinna grunnþjónustu sem skyldi.
- » Aldurssamsetning íbúa víða óhagstæð, einkum á minni stöðum.
- » Samfélagsleg virkni íbúa af erlendum uppruna takmörkuð.
- » Íslenskukennsla fyrir íbúa af erlendum uppruna ekki nógu aðgengileg.
- » Fámenni; starfsemi sem byggir á einstaklingum er brothætt.
- » Framboð háskólagreina í fjarnámi er staðnað og takmarkað.
- » Einsleitt framboð á störfum, konur finna síður störf við hæfi.
- » Skortur á sérfræðiþjónustu lækna s.s. geðlækna.
- » Takmarkað aðgengi að orku og takmarkaðir hvatar til orkuskipta.

Tækifæri

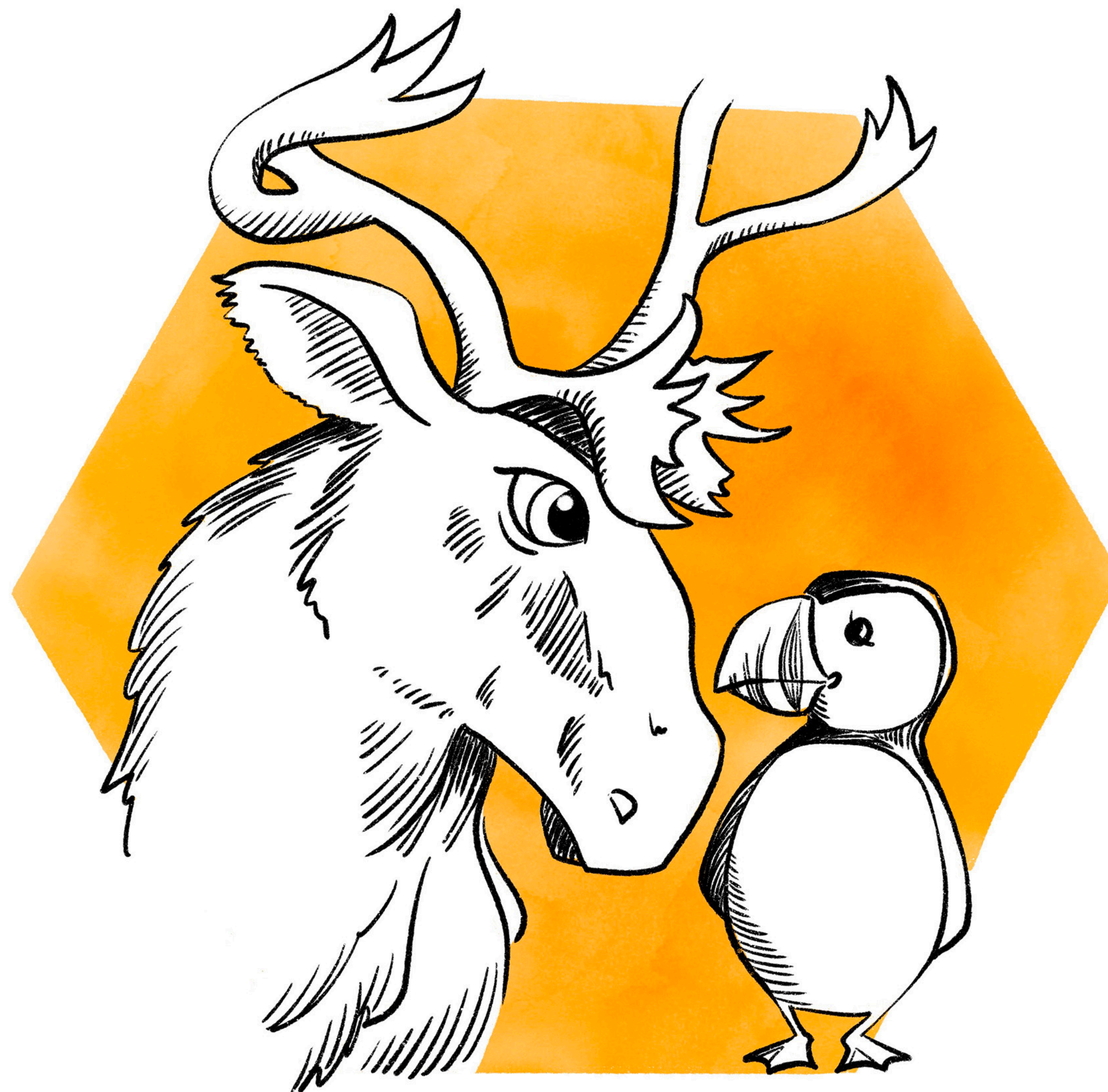
- » Ungt fólk sér í auknum mæli kosti þess að búa úti á landi.
- » Miklir möguleikar í að þróa fjölbreyttara atvinnulíf, t.d. tengt nýsköpun, matvælaframleiðslu og ferðaþjónustu.
- » Fjölgun óstaðbundinna starfa gerir fleirum kleift að vinna á Austurlandi, að staðaldri eða hluta úr ári.
- » Bætt framboð þjónustu í heilbrigðismálum með fjarþjónustu.
- » Rannsóknir, nám og kennsla á háskólastigi, svo og uppbygging háskólaseturs laðar að háskólamenntaða íbúa.
- » Framtíðarnýting skóga.
- » Mikil tækifæri til útivistar og útivistar tengdrar heilsuræktar.
- » Miklir möguleikar til framleiðslu á grænni orku sem stutt getur við orkuskipti landshlutann og nýsköpun

Áskoranir/ógnir

- » Fjarlægð frá höfuðborgarsvæðinu.
- » Austurland í samkeppni við önnur svæði um úrbætur í samgöngumálum.
- » Smæð samfélags, íbúafjölgun að mestu á Egilsstöðum og Reyðarfirði.
- » Fjölgunin mestmegnis íbúar af erlendum uppruna sem eru oft óvirkir þátttakendur í samfélaginu.
- » Menntunarstig lægra en landsmeðaltal er varðar háskólamenntun.
- » Sumar jaðarbyggðir upplifa sig afskiptar.
- » Kerfisbundnar hindranir og viðhorf hamlar vilja sérfræðilækna til að starfa á Austurlandi.
- » Náttúruvá, ofanflóðahætta.

Góð heimkynni

Lýsing og staða árið 2024



Góð heimkynni: Svæðisskipulag, dæmi og staða

Markmið

- >> Umhverfið, hið manngerða sem og náttúrulega, verður heilnæmt, vistvænt og öruggt. Það verður gott að búa á Austurlandi og eftirsóknarvert að sækja það heim.
- >> Viðfangsefni markmiðanna snúa að því að Austurland sé:
 - >> Svæði þar sem samfélagið býr við góðar samgöngur, sjálfbæra orku og öflug fjarskipti.
 - >> Svæði þar sem unnið er að því að styrkja viðnámsþrótt gagnvart hnattrænum loftslagsbreytingum og viðhalda heilbrigði staðbundinna vistkerfa.
 - >> Svæði þar sem borin er virðing fyrir verðmætu náttúrufari og landslagi og lögð áhersla á að móta aðlaðandi staði út frá landslagssérkennum, sögu og heilnæmi.

Dæmi um stefnumál

- >> Tryggt verði að almenningssamgöngur séu í boði á milli allra þéttbýlisstaða.
- >> Leiðakerfi bjóði upp á góða tengingu á milli ferjuferða í Seyðisfjarðarhöfn og flugs um Egilsstaðaflugvöll.

- >> Uppbygging og viðhald vegakerfis miði að því að það taki að hámarki 60 mínútur að aka að einum af frá fjórum stærstu þéttbýlisstöðunum hvaðanæva af svæðinu.
- >> Egilsstaðaflugvöllur eflist sem alþjóðaflugvöllur. Áfram verði unnið að því að bæta samkeppnisstöðu flugvallarins og markaðssetja hann fyrir millilandaflug.
- >> Stofnanir og stjórnsýsla sveitarfélaganna taki tillit til loftslagsáhrifa og annarra umhverfissjónarmiða við öll innkaup og mannvirkjagerð.
- >> Við skipulag, landnýtingu og mannvirkjagerð verði leitast við að viðhalda heilbrigði vistkerfa þannig að þau geti veitt viðnám þegar áföll dynja yfir.
- >> Unnar verði leiðbeiningar fyrir hönnun áfangastaða í landshlutanum til að stuðla að góðum gæðum og öryggi.

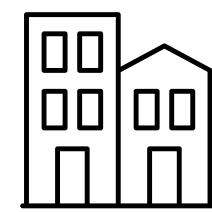
Staðan árið 2024

- >> Á Austurlandi eru 11 þéttbýliskjarnar og nokkrir minni búsetukjarnar. Íbúar eru 11.085 og búa á 15.706 km² og er Austurland næst-strjálbýlasti landshlutinn með 0,7 íbúa á hvern km². Fjögur sveitarfélög

eru í fjórðungnum og búa um 95% í tveimur þeirra; Múlaþingi og Fjarðabyggð.

- >> Á Austurlandi eru almenningssamgöngur ekki í boði til allra þéttbýliskjarna og ferðir á milli stærstu kjarnaanna eru fáar. Flug er Austfirðingum nauðsynlegt vegna fjarlægðar frá höfuðborgarsvæðinu en hátt verðlag þar er mörgum íbúum og gestum farartálmi.
- >> Í strjálbýlum landshluta eru samgöngur algert forgangsatriði og er framkvæmda á samgönguáætlun beðið, þ.m.t. að hafist verði handa við Fjarðarheiðargöng, hringtengingu á Austurlandi, Suðurfjarðaveg og heilsársveg yfir Öxi.
- >> Þau sveitarfélög á Austurlandi sem ekki hafa enn sett sér loftslagsstefnu vinna nú að gerð hennar. Greining á kolefnisspori Austurlands var birt í júní 2024 sem sýnir að losun svæðisins pr. íbúa er yfir meðaltali vegna stóriðju og landnotkunar.
- >> Náttúrufar á Austurlandi er fjölbreytt, viðkvæmt, aðdráttarafl og ógnun. Friðlýstir staðir eru tólf á svæðinu en nýjasta viðbótin eru Stóruð og Gerpis-svæðið árið 2021.

Góð heimkynni: Lykiltölur og staðreyndir



Húsnæði

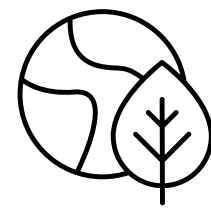
Skortur á húsnæði stendur atvinnuuppbyggingu enn fyrir þrifum, þótt íbúðum hafi fjölgað á svæðinu. Í mati HMS frá september 2024 voru 165 íbúðir í byggingu en voru 105 réttu ári fyrr, og 42 árið 2022.

- Árið 2024: 165 íbúðir í byggingu.



Samfélag

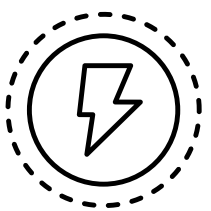
Ánægja með þjónustu sem er í boði á Austurlandi er mæld árlega hjá Capacent. Hún breytist lítillega á milli ára og stendur nú í 64,1%. Helst telur fólk að bæta þurfi heilbrigðisþjónustu (56%), úrval verslunar (22%) og samgöngur (8%).



Umhverfi og loftslag

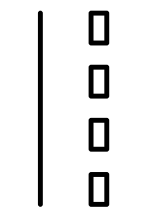
Umhverfismál þarfnast athygli víða og loftslagsbreytingar ýta undir náttúruvá og viðbrögð. Kolefnisspor má minnka samkvæmt greiningum en það er ríflega þrefalt hærra en á landsvísu, skv. skýrslu Environice. Mest losun er frá álverinu og landbúnaði.

- >> Úrgangur: ~ 9 þús. tonn
- >> Samgöngur: ~ 41 þús. tonn
- >> Staðbundin: ~ 189 þús. tonn
- >> Landbúnaður: ~ 445 þús. tonn
- >> Iðnaður: ~ 545 þús. tonn



Orka

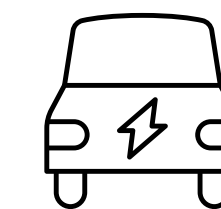
Orkukostnaður; rafmagn og húshitun, er næsthæstur á Austurlandi á landsvísu eða rúmlega 284.600 kr. á ári.



Samgöngur

Samgöngur hafa lengi verið baráttumál Austfirðinga og framkvæmda á Austurlandi á samgönguáætlun er beðið með óþreyju. Tölur sýna svart á hvítu hversu mikið slysatíðni lækkar með tilkomu ganga. Flugsamgöngur skipta miklu vegna fjarlægðar frá höfuðborgarsvæðinu en afar litlar breytingar hafa orðið á fjölda farþega síðustu ár, að frátöldu 2020, en árið 2023 fóru 92,795 um Egilsstaðaflugvöll.

- Árið 2024: 590 km stofnvegir



		Vistvænir bílar	Allir bílar
2020		338	10.582
2024		921	11.238

Góð heimkynni: SVÓT

Styrkleikar

- » Fjölbreytt og mikilfenglegt landslag, heilnæmt umhverfi.
- » Samheldni, stuðningur og lífsgæði í búsetu út á landi.
- » Auðsótt að leggja sitt af mörkum í íbúalýðræði.
- » Vel staðsettur innanlandsflugvöllur.
- » Fjölbreytt dýralíf og gróðurfar.
- » Þjóðgarður og friðlýst svæði.
- » Hugarfar endurvinnslu og flokkunar.
- » Miklir möguleikar í orkuframleiðslu.
- » Kolefnisbinding í skógi.

Veikleikar

- » Hægar samgöngubætur viðhalda rofi í þjónustu, einkum yfir veturinn.
- » Verðlagning á innanlandsflugi hamlar uppbyggingu og þjónustu.
- » Farsíma- og netsamband víða í ólagi.
- » Óskýr umgjörð í orkumálum.
- » Talsvert vantar upp á að fráveitur uppfylli kröfur.
- » Skaðleg umgengni við náttúruna, utanvegaakstur og skemmdir á náttúrmyndunum.
- » Innviðum við náttúruperlur víða ábótavant.

Tækifæri

- » Samgöngubætur tengja firði og Hérað og rjúfa einangrun.
- » Með bættum almenningssamgöngum dregur úr mengun, þjónusta batnar og samnýting eykst.
- » Egilsstaðaflugvöllur sem bein milli-landatenging.
- » Aukið framboð húsnæðis fyrir ólíka hópa.
- » Stytting kolefnisspors.
- » Fjölbreyttir möguleikar til náttúru-upplifunar og skoðunar.
- » Aukin endurvinnsla og endurnýting.
- » Tryggja tekjustofna sveitarfélaga af auðlindum.
- » Miklir möguleikar til framleiðslu á grænni orku sem stutt getur við orkuskipti landshlutann og stuðlað að nýsköpun.

Áskoranir/ógnir

- » Fjarlægð frá höfuðborgarsvæðinu dregur úr möguleikum á uppbygginu á mörgum sviðum.
- » Hátt verð á flugvélaeldsneyti og flugmiðum.
- » Ólík sjónarmið í samfélaginu gagnvart uppbyggingu orkumannvirkja og í fiskeldi.
- » Kolefnisspor í iðnaði og landbúnaði of hátt.
- » Gróður- og jarðvegseyðing vegna áfoks, ágangs beitardýra, vatnsrofs og uppblásturs.
- » Urðun úrgangs og magn hans.
- » Mengun frá landsamgöngum og í höfnum og á hafi frá skipum.

Góð heimkynni: Markmið og aðgerðir 2025-2029

	Mælanleg markmið	Mælikvarði	Mælitæki og gögn
1	Austurland setji sér markvissa stefnu í samgöngumálum og fylgi henni eftir gangvart stjórnvöldum; þ.m.t. kröfu um að staðið verði við samgönguáætlun og hún fjármögnuð.	Tilurð stefnu.	Tilbúin stefna.
2	Bæta almenningssamgöngur innan fjórðungsins og til nærliggjandi svæða svo að þær þjóni almenningi, börnum sem sækja tómstundir, íþróttir og listviðburði, og ferðafólki.	Fjöldi leiða og ferða. Þjónustukönnun.	Þjónustukönnun og stöðutaka á fjölda ferða.
3	Framboð á minni íbúðum í félagslega og almenna kerfinu verði aukið til að tryggja eðlilegt streymi á húsnæðismarkaðnum.	Samánburður 2025/2029.	Húsnæðisáætlanir sveitarfélaga og íbúðaframboð.
4	Sem liður í fjölgun Austfirðinga verði unnin greining á ástæðum þess hvar fólk, einkum ungt fólk, velur sér búsetu og unnin aðgerðaráætlun byggð á niðurstöðum. Hún feli m.a. í sér áætlun um fjölgun opinberra starfa sem og í einkageira, svo og kynningu á Austurlandi sem góðs búsetukosts.	Viðhorfskönnun.	Greining og aðgerðaráætlun liggur fyrir.
5	Uppbygging Egilsstaðaflugvallar sem alþjóðaflugvallar með stækkun flughlaðs og áframhaldandi markaðssetningu gagnvart flugfélögum og ferðaþjónustuaðilum.	Flughlað klárað, fjöldi milli-landaferða um völinn og staða markaðssetningar	Stöðutaka.
6	Framboð af Loftbrúarleggjum verði aukið og leggir verði framseljanlegir innan fjölskyldu. Íþróttafélög og skipuleggjendur listviðburða geti nýtt Loftbrú til að lækka kostnað við keppnisferðir og viðburðahald.	Fyrirkomulag og fjöldi Loftbrúarleggja í boði.	
7	Fjarskipti um ljósleiðara og farsíma tryggð til að auka öryggi og styðja við atvinnurekstur, t.d. starfsfólks í tæknigeira sem reiðir sig á háhraðatengingar.	Fjöldi og stærð svæða án net- og farsímatengingar	Greining á stöðu fjarskiptamála.
8	Sveitarfélög á Austurlandi setji sér umhverfisstefnu/loftslagsstefnu og taki upp svæðisbundið losunarbókhald sem miði að því að lækka kolefnisspor.	Stefna og losunarbókhald sé til.	Stöðutaka.
9	Sveitarfélög setja sér markmið til að draga úr magni úrgangs og auka endurnotkun, endurvinnslu og aðra endurnýtingu af því sem er urðað. Stigin verði skýr skref til að uppfylla lögbundin markmið um að einungis 10% af heimilisúrgangi sé urðað og endurvinnsla úrgangs verði 65% árið 2035.	Markmið um stöðu urðunar og endurvinnslu 2029 og staða.	Mælingar á magni úrgangs og umfangi endurvinnslu.

Sterkt samfélag

Lýsing og staða árið 2024



Sterkt samfélag: Svæðisskipulag, dæmi og staða

Markmið

- >> Á Austurlandi verður samheldið og fjölbreytt samfélag fólks sem hefur tækifæri til að nýta og þróa þekkingu sína, býr við örugga heilbrigðisþjónustu og heilsueflandi umhverfi.
- >> Viðfangsefni markmiðanna snúa að því að Austurland sé:
 - >> Svæði þar sem sveitarfélög, fyrirtæki og íbúar sameinast um að byggja upp fjölbreytt og öflugt samfélag.
 - >> Svæði þar sem víðtæk þekking, skapandi hugsun og vaxandi nýsköpun einkennir öll svið samfélagsins.
 - >> Svæði þar sem að íbúar hafa gott aðgengi að grunnþjónustu, tækifærum til heilsueflingar og njóta góðrar heilbrigðisþjónustu.

Dæmi um stefnumál

- >> Bætt aðgengi að góðri grunnþjónustu.
- >> Stuðlað verði að því að grunnþjónusta sé veitt sem næst íbúum og að jafnaði ekki í meira en 60 mínútna akstursfjarlægð fyrir íbúa svæðisins. Fjarþjónusta verði í boði þar sem það næst ekki.
- >> Við staðsetningu þjónustu verði tekið tillit til byggðamynsturs og stærðar þjónustukjarna.

- >> Íbúum fjölgi og jafnvægi náist í aldurssamsetningu og kynjaskiptingu mannfjöldans á Austurlandi.
- >> Unnin verði áætlun sem miðar að því að styðja við, virkja og nýta mannauð ólíkra samfélagshópa, sérstaklega þeirra sem eru af erlendum uppruna.
- >> Unnið verði að því að efla stað - og fjarnám á háskólastigi.
- >> Boðið verði upp á samvinnurými fyrir einstaklinga og sprotafyrirtæki í þéttbýliskjörnum og í dreifbýli þar sem möguleikar á samstarfi geta skapast.
- >> Hugað verði að lýðheilsu og mögulegum áhrifum á hana við alla stefnumótun og skipulagsgerð.

Staða

- >> Leikskólar og grunnskólar eru í flestum 11 byggðakjörnum svæðisins. Góð þátttaka er í skipulegu íþróttastarfi barna og unglunga. Tveir framhaldsskólar; annar með verknám og báðir bjóða bóknám. Háskóli Íslands starfar á Hallormsstað með námsbraut í Sjálfbærni og sköpun og rekur fræðasetur á Egilsstöðum og Breiðdalsvík og þar er Borkjarnasafn Íslands. Vettvangsnám og rannsóknir á háskólastigi eru stundaðar í Skálanesi í Seyðisfirði. Útibú stofnana eru nokkur og séraustfirskar stofnanir, s.s. Gunnarsstofnun og Náttúrustofa Austurlands. Fjarnám við

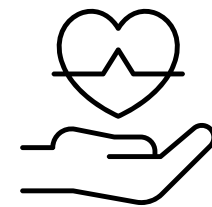
- háskóla er þjónustað með samningi við ráðuneyti gegnum Austurbrú.
- >> Umhverfi nýsköpunar er veikburða. Hlutfallslega fáir sækja í Rannís- og samkeppnissjóði og aðstaða er af skornum skammti. Þó er FabLab í Neskaupstað og samvinnuhús farin að skjóta upp kollinum á fáeinum stöðum. Uppbyggingarsjóður Austurlands styrkir um 30 atvinnu- og nýsköpunarverkefni árlega.
- >> Heilbrigðisstofnun Austurlands starfar á öllu Austurlandi með 10 starfsstöðvar, 1 sjúkrahús og 6 hjúkrunarheimili.

Sterkt samfélag: Lykiltölur og staðreyndir



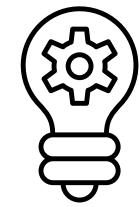
Fólk af erlendum uppruna

Íbúar af erlendum uppruna eru um 16,8% af heildaríbúafjölda Austurlands og hefur fjölgað frá 2011. Meðalaldur þeirra er 33,8 ár samanborið við Íslendinga sem er 38,8 ár. Meðalaldur íbúa Austurlands er frá 38,2 til 47,1 ár eftir sveitarfélögum. Námskeið í íslensku hafa verið vel sótt og ríkisborgaraþrófum fjölgað mjög; voru 7 árið 2020 en 37 árið 2024.



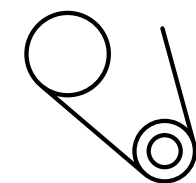
Lýðheilsa

Austfirðingar eru undir landsmeðaltali þegar kemur að áhættudrykkju, reykningum, kyrrsetu, sýklalyfjaávisunum, fjárhagserfiðleikum og fjölda háskólamenntaðra. Mun færri fara til geðlæknis en fleiri á heilsugæslu vegna geð- og atferlisraskana. Austfirðingar taka meira af blóðfitu-, blóðsykurs- og háþrýstilækkandi lyfjum og neyta rauðs kjöts í meira mæli en landsmeðaltal segir til um. Ánægja með þjónustu og traust til heilsugæslu hefur vaxið og er meiri en á höfuðborgarsvæðinu og landsbyggðinni í heild.



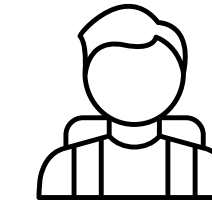
Nýsköpun

Uppbyggingarsjóður Austurlands styrkir um 30 atvinnu- og nýsköpunarverkefni árlega. Árið 2023 fengu 36,8% umsókna frá Austurlandi styrki frá Rannís að upphæð 76.400.603 kr. en hlutfall umsókna frá Austurlandi er aðeins 0,01% af heild. Styrkir frá Lóunni eru breytilegir á milli ára; 2023 fengu 4 austfirsk fyrirtæki styrk en 2024 aðeins ein af sex umsóknum sem bárust frá Austurlandi. Um 90 umsóknir berast árlega í sjóðinn.



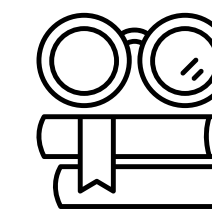
Öryggi

Verkefnið Öruggara Austurland hófst 2023 sem samráðsvettvangur um afbrotavarnir. Tíðni afbrota á Austurlandi er mun lægri en landsmeðaltal er varðar auðgunarbrot, ofbeldisbrot, eignaspjöll eða fíkniefnabrot en aukning hefur orðið á ofbeldisbrotum, 31,4 á hverja íbúa 2022 en 55,2 á landsvísu. Umferðalagabrot eru hins vegar algengari á Austurlandi en að meðaltali, 1675 á hverja 10.000 íbúa. Ótti við glæpi í nærumhverfi er enda mun minni en á landinu öllu; 5,2 á móti 12,3 árið 2023.



Börn

Verkefnastjóri farsældarmála á Austurlandi verður tveggja ára verkefni frá 2025-2027 og markmiðið er að koma á fót Farsældarráði á Austurlandi. Um 30% þeirra sem starfa við kennslu eru án starfsréttinda sem er mun hærra en landsmeðaltal. Lýðheilsuvísar benda til meiri einmanaleika meðal ungmenna á Austurlandi og fleirum finnst þau utan-garðs í skóla. Neysla orkudrykkja og nikotínþúða er hærri og fleiri hafa prófað áfengi í 10. bekk. Dregið hefur úr álagi og þreytu barna og ungmenna á milli ára (6., 8. og 10. bekkur).



Háskólanám

Námsleiðin *Skapandi sjálfbærni* við Hallormsstaðaskóla var færð upp á háskólastig innan Menntavísindasviðs HÍ og í Skálanesi í Seyðisfirði er gátt inn í erlent háskólastarf með vettvangsnámi. Nemendum í fjarnámi á háskólastigi fjölga, t.d. voru tekin 723 próf á Austurlandi árið 2023 en voru 490 árið 2021. Austurland er þátttakandi í mörgum rannsóknarverkefnum; alþjóðlegum, evrópskum og innlendum.

Sterkt samfélag: SVÓT

Styrkleikar

- » Smæð samfélagsins stytir boðleiðir og auðveldar samvinnu.
- » Fjölbreyttari samsetning samfélagsins.
- » Nýsköpunarhugarfar fyrirtækja og einstaklinga.
- » Góð grunnþjónusta í heilbrigðismálum og menntun.
- » Námsaðstaða í boði í flestum byggðakjörnum og stuðningur við fjarnám frá innlendum sem erlendum framhalds- og háskólum.
- » Útibú stofnana á borð við Mast, Matís, Umhverfisstofnun, Rannsóknasetur HÍ og austfirskar fræðistofnanir á borð við Náttúrustofa Austurlands og Gunnarsstofnun.
- » Miklir möguleikar til útivistar.

Veikleikar

- » Rekstrargrundvöllur ýmis konar grunnþjónustu veikur vegna samgangna, fjármagns og fámennis.
- » Takmörkuð samvinna á milli sveitarfélaga og jafnvel byggðakjarna á mörgum sviðum.
- » Skortur á sérfræðilækna- og geðheilbrigðisþjónustu á svæðinu.
- » Íbúar af erlendum uppruna lítt virkir í almennu félagsstarfi.
- » Menntun og reynsla íbúa af erlendum uppruna vannýtt.
- » Staðkennsla/verknám í boði í framhaldsnámi líður fyrir takmörkuð fjárframlög.
- » Skortur á menntuðu starfsfólki í ákveðnum greinum.

Tækifæri

- » Stuðningur við íbúa af erlendum uppruna til að efla þá í lífi og starfi.
- » Fjölgun ungs fólks og íbúa af erlendum uppruna.
- » Efling iðn- og verkgreina í framhaldsskólum.
- » Efling fjarnáms og kennslu á svæðinu; háskóli/háskólasetur á Austurlandi.
- » Samstarf við erlenda háskóla.
- » Efling símenntunar.
- » Aukinn stuðningur við rannsóknir sem tengjast svæðinu.
- » Samvinnuhús, þ.m.t. fyrir nýsköpun og deigluými fyrir opinbera/ríkisaðila.
- » Heilbrigðisþjónusta bætt með fjárþjónustu og -greiningu.
- » Bættar forvarnir með efldri geðheilbrigðisþjónustu.

Áskoranir/ógnir

- » Samgöngur farartálmi í að sækja grunnþjónustu.
- » Sveitarfélög skortir fjármagn til að sinna grunnþjónustu eins og best verður á kosið.
- » Erfiðleikar við að fá lækna, kennara og annað sérhæft starfsfólk til starfa og búsetu.
- » Veikburða rannsóknar- og nýsköpunarstarf.
- » Takmarkaðir fjármögnunarmöguleikar fyrirtækja hugvits- og skapandi greina.
- » Takmarkað aðgengi að geðheilbrigðisþjónustu.
- » Hærri lífaldur íbúa og hlutfallsleg aukning kallar á aukna þjónustu.

Sterkt samfélag: Markmið og aðgerðir 2025-2029

	Mælanleg markmið	Mælikvarði	Mælitæki og gögn
1	Svæðisskipulag Austurlands gætt lífi með aðgerðaráætlun sem haldið er að íbúum og hagaðilum með kynningum, umfjöllun um efni hennar og aðgerðir.	Aðgerðaráætlun til og fyrstu hlutar framkvæmdir.	Aðgerðaráætlun og stöðutaka.
2	Auknir hvatar frá sveitarfélögum og fyrirtækjum til erlendra íbúa að læra íslensku í staðarnámi á hentugum tíma eða með öðru móti, t.d. appi og styðja við nám þeirra innan sem utan vinnu með fjölbreyttum hætti.	Aukið framboð íslensku-náms m.t.t tíma og aðferða.	Stöðutaka
3	Fjölmennungarráðum verði komið á fót í öllum sveitarfélögum til að auka virkni einstaklinga af erlendum uppruna í samfélaginu. Samstarf ráðanna í fjórðungnum verði tryggt.	Fjöldi ráða og samstarfs-vettvangur.	Stöðutaka
4	Aðstaða til háskólanáms bætt til fjar- og staðarnáms. Fjölga námskeiðum sem tengjast sérstöðu Austurlands og staðlotum/vettvangsnámi háskólanáms er tengist svæðinu.	Umfang aðstöðu og fjöldi námskeiða.	Stöðutaka
5	Áhersla á fjar- og staðkennslu sé aukin. Stefnt að því að fjarkennsla/lotur standi til boða í öllum háskólafélögum, svo og möguleikar á taka verklega hluta náms á Austurlandi. Þá verði staðkennsla á háskólastigi einnig í boði samfara fjölgun þeirra sem kenna í fjarkennslu frá Austurlandi.	Fjöldi námsleiða, dreifnáms og verklegs náms í boði.	Stöðutaka 2025/2029
6	Með samkomulagi við viðeigandi ráðuneyti um aukna fjármögnun verði nýjum flokki styrkja bætt við Uppbyggingarsjóð Austurlands sem styðji við rannsóknir.	Nýjum flokki bætt við	Fjöldi rannsókna sem hlýtur styrk úr sjóðnum.
7	Markvisst sé stefnt að því að auka stuðning til nýsköpunar á svæðinu, m.a. með stuðningi við frumkvöðla sem sækja í samkeppnissjóði. Þá sé áhersla á að landsbyggðinni sé tryggðir lágmarksfjármunir úr styrktarsjóðum til að jafna samkeppnisáðstöðu.	Fjöldi styrkveitinga til Austurlands.	Stöðutaka 2025/2029
8	Unnin skýr framtíðarsýn í heilbrigðisþjónustu fyrir svæðið í samvinnu við Heilbrigðisstofnun Austurlands. Hugað verði sérstaklega að aðgerðum sem tengjast stækkandi hópi eldri íbúa á svæðinu.	Framtíðarsýn liggja fyrir.	
9	Stofnanir, skólar og einkaaðilar taki höndum saman til úrbóta í geðheilbrigðismálum. Virknimiðstöðvar verði settar upp á 2-3 stöðum á Austurlandi, fræðsla fagaðila aukin og þjónusta geðheilbrigðisteymis styrkt. Bráðavakt verði 24/7 á umdæmissjúkrahúsi HSA.	Tilurð virknimiðstöðva og bætt þjónusta.	Stöðutaka
10	Sveitarfélög uppfæri/vinni heildstæða velferðarstefnu sem nái utan um menntun og málefni fjölskyldunnar	Uppfærð velferðarstefna.	Ein aðgerð
11	Unnið verður áfram markvisst að samþættri þjónustu um farsæld barna og sett fram aðgerðaráætlun.	Aðgerðaráætlun sé til.	

Svæði sóknarfæra

Lýsing og staða árið 2024



Svæði sóknarfæra: Svæðisskipulag, dæmi og staða

Markmið

- >> Austurland eflist sem svæði sóknarfæra þar sem blómlegt atvinnulíf nýtir auðlindir Austurlands á sjálfbæran hátt í sátt við samfélagið og nýsköpun, þekking og rannsóknir verða æ styrkari grundvöllur atvinnusköpunar og framþróunar.
- >> Viðfangsefni markmiðanna snúa að því að Austurland sé:
 - >> Svæði þar sem eru skýrar lykiláherslur um atvinnuþróun og hefðbundnir og nýrri hornsteinar atvinnulífsins styrkjast.
 - >> Svæði þar sem er stuðlað að verðmætasköpun í matvælaframleiðslu og góður matur er í boði fyrir íbúa og gesti.
 - >> Svæði þar sem skógur vex vel í þágu umhverfis, atvinnusköpunar og útivistar.
 - >> Svæði þar sem rekin er sjálfbær, ábyrg og öflug ferðaþjónusta allt árið um kring.

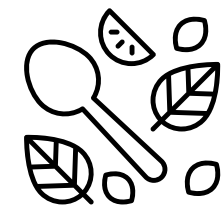
Dæmi um stefnumál

- >> Stuðlað verði að ræktun búfjár og matjurta af miklum gæðum til aukinnar fullvinnslu.
- >> Hvatt verði til lífrænnar landbúnaðarframleiðslu og tilheyrandi vottunar.
- >> Kannaðir verði möguleikar á að finna jarðvarma sem hægt væri að nýta til matvælaframleiðslu.
- >> Stuðlað verði að aukinni fullvinnslu, nýsköpun og sjálfbærri nýtingu auðlinda hafsins og leitað verði nýrra tegunda, í veiðum og ræktun, bæði til manneldis og fyrir iðnaðarframleiðslu.
- >> Unnið verði að því að sveitarfélög fái hlutdeild í gjalddöku hins opinbera af fiskeldi.
- >> Stuðlað verði að aukinni sérstöðu austfirskra matvæla, með áherslu á hollustu, ferskleika og einfaldleika ásamt því að draga fram breytileika eftir árstíðum.
- >> Byggðir verði upp skógar með skipulegum hætti og stuðlað að góðri umhirðu þeirra með fjölbreytt markmið í huga; kolefnisbindingu, framleiðslu afurða, uppgræðslu lands, jarðvegsvernd, aðra vist kerfisþjónustu og útivist almennings.

Staða

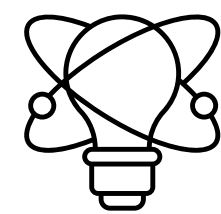
- >> Styrkustu stoðir í austfirsku atvinnulífi eru sjávarútvegur og iðnaður.
- >> Austurland hefur sótt fram á sviði matvælaframleiðslu smærri framleiðenda undanfarin ár með verkefninu Matarauður Austurland, sem hefur sjálfbærni að leiðarljósi.
- >> Skógrækt hefur verið stunduð áratugum saman á Austurlandi, einkum á Héraði og eru elstu skógar farnir að skila efnivið sem nýta má t.d. til húsagerðar. Ræktað skóglendi á Austurlandi er þó aðeins 2,3% neðan 400 metra en 0,6% af flatarmáli alls landslutans.
- >> Ferðaþjónusta er vaxandi atvinnugrein á Austurlandi en heildarumsvif hennar eru metin á um 44 milljarða. Störfum í gisti- og veitingahúsarekstri hefur fjölgað; voru um 4,25% árið 2020 en 6,61% árið 2023 en þá eru ekki talin afleidd störf. Vinsælir áfangastaðir eru á svæðinu, þar af tveir með yfir 100.000 gesti árlega.

Svæði sóknarfæra: Lykiltölur og staðreyndir



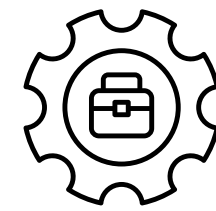
Matvælaframleiðsla

Matarauður Austurlands er verkefni sem unnið er að innan Austurbrúar og þar sem stutt er við matvælaframleiðendur á svæðinu með auknu samstarfi og sýnileika. Unnið er að því að framleiðendur kynni vörur sínar með Austurlandsstjórnunni, sem staðfestir að varan sé framleidd á Austurlandi og/eða unnin úr austfirskum hráefnum.



Rannsóknir

Unnið er að fjölda ólíkra rannsókna allt frá lífmassaveri sem þróar hliðarafurðir matvæla, til rannsókna á hreindýrum. Stefnt er að því að tengja betur þá aðila sem stunda rannsóknir og fræðimennsku á Austurlandi.



Atvinna

Sjávarútvegur og iðnaður eru enn stærstu atvinnugreinar fjórðungsins og skila útflutningstekjur af þeim samtals um fjórðungi af heildarútflutningstekjum landsins.

Útflutningur áls

Útflutt álf frá Íslandi	403 mlja. kr.
Útflutt álf frá Alcoa Fjarðaáli	143 mlja. kr.
Hlutfall útflutts áls frá Austurlandi	35,5%

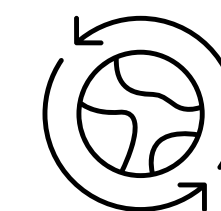
Laxeldi er vaxandi og gert ráð fyrir að slátra um 20 þúsund tonnum 2024.

Útflutningur sjávarafurða

Útfl. sjávaraf. ásamt fiskeldi frá Íslandi	403 mlja. kr.
Útfl. sjávaraf. ásamt fiskeldi frá Austurlandi	143 mlja. kr.
Hlutfall útfluttra sjávaraf. frá Austurlandi	21,7%

Stöðugildi ríkisstarfa á Austurlandi eru 5,5% af heildarstöðugildum.

Á Austurlandi voru 180 sauðfjárþænder árið 2023 og fjöldi sauðfjár er 40.494 og árið 2023 voru 18 mjólkurframleiðendur með rúmlega 6m lítra greiðslumark með 3.427 nautgripi.



Ferðaþjónusta

Árið 2022 voru 156 fyrirtæki starfandi í ferðaþjónustu með ríflega 772 stöðugildi. Gistinætur 2024 í lok september voru um 16.000.

Metin umsvif ferðaþjónstu

Gjaldeyrstekjur Austurl. af erl. ferðamönnum	21,3 mlja. kr.
Tekjur á Austurl. af ísl. ferðamönnum	22,2 mlja. kr.
Aðrar tekjur á Austurl. af ísl. ferðamönnum	0,7 mlja. kr.
Heildarumsvif ferðaþj. á Austurlandi	44,2 mlja. kr.

Svæði sóknarfæra: **SVÓT**

Styrkleikar

- » Öflugt atvinnulíf í sjávarútvegi og stóriðju.
- » Nálægð við auðlindir.
- » Góðar hafnir.
- » Lág atvinnuleysishlutfall.
- » Ferskvatn til framleiðslu.
- » Skógurinn er auðlind, athvarf og bindur kolefni.
- » Stórir og smáir matvælaframleiðendur nýta hráefni og auðlindir svæðisins.
- » Ferðaþjónusta á svæðinu í vexti með öflugum áfangastaði.

Veikleikar

- » Atvinnutækifæri byggjast að mestu á fáum fyrirtækjum.
- » Skortur á störfum fyrir háskóla-menntað fólk og sem höfða til kvenna.
- » Ójöfn tekjudreifing.
- » Samgöngur hamla dreifingu á vöru og þjónustu og vinnusókn.
- » Erfitt að fá verslanir á svæðinu til að koma vöru úr héraði á framfæri.
- » Takmarkað aðgengi íbúa, veitingastaða og smáframleiðenda að vöru stórra matvælaframleiðenda/afurðastöðva.
- » Stuðningsumhverfi nýsköpunar veikt, fjárhagslega og faglega.
- » Ójöfn dreifing ferðamanna á milli svæða og árstíða.
- » Mikil starfsmannavelta í ferðaþjónustu dregur úr gæðum þjónustunnar.

Tækifæri

- » Ljósleiðaravæðing eykur möguleika fyrirtækja og einyrkja.
- » Auknir möguleikar í óstaðbundnum störfum.
- » Frekari fullvinnsla hráefna og afurða sem miðar að bættri nýtingu.
- » Aukin jarðrækt, t.d. korns.
- » Skógrækt sem kolefnisbinding, vörn gegn ofanflóðum og úrvinnslu afurða.
- » Matvælaframleiðsla smærri aðila og aukið aðgengi íbúa að matvælum frá stórfraframleiðendum.
- » Fjölbreyttari störf, t.d. í skapandi greinum.
- » Efling Egilsstaðaflugvallar til vöruflutninga.
- » Ferðaþjónusta sem atvinnugrein allt árið.
- » Nýliðun og kynslóðaskipti fela í sér tækifæri til nýsköpunar.
- » Fjölbreyttir möguleikar til náttúruupplifunar og skoðunar.

Áskoranir/ógnir

- » Hár flutnings- og ferðakostnaður.
- » Viðhald og umhirða vegakerfis tryggir ekki aðgengi árið um kring.
- » Lítil heimamarkaður.
- » Sérfræði/þjónusta sótt út fyrir svæðið.
- » Sveiflur í afurðaverði.
- » Kynslóðaskipti í landbúnaði og öðrum atvinnurekstri flókin og dýr.
- » Aukinni skógrækt fylgir hætta á gróðureldum.
- » Hátt kolefnisspor í mörgum atvinnugreinum.

Svæði sóknarfæra: Markmið og aðgerðir 2025-2029

	Mælanleg markmið	Mælikvarði	Mælitæki og gögn
1	Unnið verði að uppbyggingu samvinnuhúsnæðis í sem flestum byggðalögum á Austurlandi sem liður í að auka möguleika á óstaðbundnum störfum og hvetja til nýsköpunar.	Fjöldi samvinnuhúsa/ aðstöðu	Stöðutaka 2025/2029
2	Komið verði á fót Fjárfestingarsjóði til að efla atvinnulíf á svæðinu. Í tengslum við hann verði komið á fót Vettvangi atvinnulífs á Austurlandi sem leggur línur í stefnumálum atvinnulífs og sé öflug rödd þess.	Tilurð Fjárfestingasjóðs og Vettvangs atvinnulífs	Stöðutaka
3	Auka sýnileika atvinnu í boði á Austurlandi, innanlands og innan svæðis. Tengja og styrkja atvinnutengda viðburði og tryggja að þeir séu aðgengilegir öllum. Horft verði sérstaklega til að miðla styrkleikum og sóknarfærum í atvinnulífinu.	Fjöldi viðburða og þátttakenda	Stöðutaka 2025/2029
4	Aðgengi söluaðila matvæla að austfirsku hráefni og austfirskum matvælum verði bætt. Það verði t.d. gert með auknu samtali milli seljenda og neytenda, með því að selja austfirsk matvæli í dagvöruverslunum fjórðungsins og með því að hvetja veitingastaði, mötuneyti og aðra neytendur til að velja austfirskt.	Fjöldi verslana /staða sem býður austfirska matvöru	Stöðutaka 2025/2029
5	Sveitarfélög á Austurlandi setji sér innkaupastefnu sem setji kaup á staðbundnum matvælum í forgang og styðji þannig við framleiðendur á svæðinu og minnki kolefnisspor.	Tilurð innkaupastefna	Stöðutaka
6	Unnið verði að því að auðvelda kynslóðaskipti í rekstri, einkum í dreifbýli með samtali við stjórnvöld um rekstur, ráðgjöf og aðstoð við að leita fjárfesta enda fela þau í sér margháttaða möguleika.	Fjöldi beinna aðgerða stjórnvalda	Stöðutaka
7	Stutt við þá uppbyggingu sem hefur átt sér stað í nýtingu á skógarauðlindinni þar sem Austurland setur tóninn fyrir framtíðarnýtingu skóga á landsvísu með stuðningi við frumkvöðla.	Fjöldi beinna aðgerða	Stöðutaka
8	Átak í að dreifa ferðafólki betur um svæðið, með því að styðja við ferðaþjónustu allt árið og við nýja áfangastaði á minna sóttum stöðum.	Fjöldi úthlutana til nýrra áfangastaða og gögn um gistinætur og áfangastaði	Stöðutaka 2025/2029
9	Efla skíðasvæðin og gönguskíðasvæðin og selja þau sem áfangastað. Sameiginlegur passi og meira samstarf milli starfsmanna og svæða.	Tilurð passa og mat á samstarfi og stöðu svæðanna.	Stöðutaka

Ævintýri líkast

Lýsing og staða árið 2024



Ævintýri líkast: Svæðisskipulag, dæmi og staða

Markmið

- >> Austurland verður áfram sem ævintýri líkast. Blómlegt menningarlíf og góðar aðstæður fyrir fjölbreyttar íþróttir og margskonar útivist gerir landshlutann að spennandi stað til að búa á, starfa og heimsækja.
- >> Viðfangsefni markmiðanna snúa að því að Austurland sé:
 - >> Samfélag þar sem gestir eru velkomnir og geta skyggst inn í og verið þátttakendur í daglegu lífi íbúa.
 - >> Samfélag sem einkennist af öflugum lista- og menningarlífi.
 - >> Svæði þar sem eru framúrskarandi aðstæður til að njóta margskonar útivistar og fyrirmyndaraðstaða fyrir allskonar íþróttir.

Dæmi um stefnumál

- >> Aðalgötur og miðbæir eflist sem þjónustu- og menningarmiðstöðvar með aðlaðandi, heilsueflandi og lifandi miðbæjarumhverfi. Hönnun almenningsrýma taki mið af mismunandi ferðamátum, aðgengi fyrir alla og öryggi gangandi og hjólandi vegfarenda.
- >> Stuðlað verði að því að uppbygging í afþreyingu og ferðaþjónustu dreifist sem mest um landshlutann til

að koma í veg fyrir ofálag á tiltekna staði og stuðla að því að allt svæðið njóti aukinnar þjónustu.

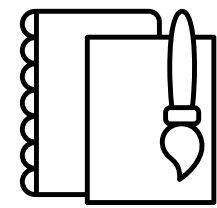
- >> Lögð verði áhersla á að skapa möguleika fyrir íbúa og gesti til að njóta og taka þátt í hvers konar menningarstarfsemi. Sérstaklega verði ungt fólk og íbúar af erlendum uppruna hvattir til þátttöku og að miðla sinnimeningu.
- >> Lögð verði áhersla á að hátíðir og viðburðir fari fram sem víðast um landshlutann og að með þeim verði m.a. hlúð að menningu, sögu og sérstöðu hvers samfélagskjarna.
- >> Unnið verði út frá því að kostnaðarsöm uppbygging sértækrar keppnis- og æfingaaðstöðu geti nýst íbúum alls svæðisins.

Staða

- >> Fjöldi þeirra sem sækja Austurland heim hefur vaxið mjög en hefur ekki dreifst um svæðið sem skyldi. Það getur valdið álagi á helstu áfangastöðum sem eykur hættu á raski og skemmdum auk þess sem það skapar hættu og núning. Á sama tíma reynist ferðaþjónustuaðilum erfitt að byggja upp þjónustu þar sem hún er of árstíðabundin.
- >> Stefnan í áfangastaðaáætlun Austurlands er að dreifa ferðafólki, m.a. með því að laða það að allt árið um kring en til þess þarf að bæta samgöngur yfir veturinn og styrkja vetrarþjónustu.

- >> Fjöldi menningarviðburða, smárra sem stórra einkennir menningarlíf á Austurlandi, s.s. nokkrar af þekktustu tónlistarhátíðum landsins, öflug barnamenningarhátíð, þekktar og verðlaunaðar listahátíðir, auk fjölda minni viðburða og sýninga.
- >> Á Austurlandi eru þrjár menningarmiðstöðvar sem sinna sviðlistum, myndlist og tónlist. Markvisst hefur verið unnið að því að efla skapandi greinar og eru vaxtartækifæri með listnámsbraut ME, LungA-skólanum, og Skapandi sjálfbærni í Hallormsstaða-skóla.
- >> Menningarstefna er í vinnslu fyrir Austurland, stærri tvö sveitarfélögin hafa unnið slíka stefnu.
- >> Góð almenn aðstaða er til íþróttaiðkunar en skortur á sérhæfðari aðstöðu sem nýta mætti fyrir allan fjórðunginn. Þátttaka barna og ungmenna er góð.
- >> Fjölbreytt söfn, safnvísar og setur þar sem menningararfur á sviði sögu, náttúru og menningar er varðveittur og honum miðlað á margvíslegan hátt. Einnig almenningsbókasöfn og skjalasöfn þar sem skjöl og ljósmyndir sem varða Austurland eru varðveitt og gerð aðgengileg.
- >> Grasrotarstarfsemi á sviði menningar er víða öflug og þátttaka almennings í henni góð.

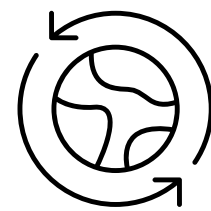
Ævintýri líkast: Lykiltölur og staðreyndir



Menning

Öflugt menningarlíf er á Austurlandi með fjölda stórra menningarviðburða á borð við Bræðsluna, BRAS menningarhátíð barna og ungmenna á Austurlandi, söfn og menningar-miðstöðvar. Einnig er fjöldi sjálfsprottinna hátíða haldinn ár hvert.

Ríflega 65% Austfirðinga eru ánægð með úrval menningarviðburða á svæðinu og 23% hvorki né.



Ferðaþjónusta

Fjöldi ferðamanna sem sótt hefur landshlutann heim hefur dregist lítillega saman frá síðasta ári líkt og á landsvísu en meðal dvalarlengd á Austurlandi er 1,66 nótt að meðaltali eins og árið 2023.

Það sem af er ári 2024 hafa gistinætur dregist saman, um 14% í ágúst miðað við sama tíma í fyrra sem er ívið meira en á landsvísu.

Hins vegar hefur heimsóknnum á helstu ferðamannastaði Austurlands fjölgað samkvæmt talningu Ferðamálastofu; í Stuðlagil, Hengifoss og Hafnarhólma.

Dregið hefur lítillega úr fjölda farþega með Norrænu til Seyðisfjarðar. Þeir voru 19.352 árið 2023 en flestir voru þeir árið 2016; 21.129 talsins.

	2020	2024
Hótel	11	11
Fjöldi herbergja	421	443
Gistinætur	115.594	518.453

Ævintýri líkast: SVÓT

Styrkleikar

- » Vinsælir áfangastaðir ferðamanna.
- » Ferðaþjónusta í vexti á fleiri stöðum innan svæðisins.
- » Vaxandi framboð á afþreyingu.
- » Fjölbreyttar menningarstofnanir, lista- og menningarhátíðir.
- » Öflugt grasrótastarf í sumum byggðarlögum/hópum.
- » Fjöldi menntaðra listamanna í ólíkum listgreinum.
- » Öflugir tónlistarskólar.
- » Styrkar stoðir barnamenningar í gegnum BRAS barnamenningarhátíð.
- » Virk íþróttafélög og góð þátttaka í skipulögðu íþróttastarfi.
- » Fjölbreytni íþróttagreina stærri byggðarlaga.
- » Góð íþróttastaða; utan- og innanhúss.
- » Margir nýta sér útivistarmöguleika á svæðinu.

Veikleikar

- » Takmarkað og dýrt innanlands- og millilandaflug.
- » Aðgengi að mörgum stöðum ótryggt, einkum yfir veturinn.
- » Ójöfn dreifing gesta veldur álagi og núningi, gerir uppbyggingu erfiða og gerir veitinga- og gististöðum erfitt fyrir að hafa opið á veturna.
- » Fámenni.
- » Starfsemi sem byggir á einstaklingum er brothætt.
- » Ójafnt framboð menningar- og listastarfs fyrir börn.
- » Misjöfn þátttaka í viðburðum.
- » Íþróttafélög og menningarstarfsemi standa höllum fæti vegna mikils ferðakostnaðar.
- » Ónógt samstarf og samnýting íþróttastöðu, m.a. vegna almenningsgangna.

Tækifæri

- » Beint millilandaflug um Egilsstaðaflugvöll.
- » Lenging ferðamannatímabils, sérstaða svæðisins laði að fleiri ferðamenn.
- » Fjölbreytt samsetning íbúa.
- » Aukin fjölbreytni í framboði menningarviðburða.
- » Aukið framboð á listgreinakennslu.
- » Fjölgun skapandi starfa eykur fjölbreytni í störfum og styrkir ímynd landshlutans.
- » Öflugar menningarmiðstöðvar Austurlands.
- » Aukið samstarf og samvinna menningarstofnana.
- » Tækifæri til að nýta rannsóknir, t.a.m. fornleifarannsóknir, til uppbyggingar ferðamannastaða.
- » Öflugar stofnanir sem stuðla að varðveislu og miðlun menningararfs.
- » Tenging ferðaþjónustu við menningu og íþróttaviðburði.
- » Íþróttastarf er forvörn, heilsuefling og eykur búsetugæði.

Áskoranir/ógnir

- » Samkeppni við aðra landshluta við uppbyggingu samgöngukerfis.
- » Fjarlægð frá Keflavík takmarkar hversu margir leggja leið sína til Austurlands og hversu lengi þeir dvelja.
- » Of mikið álag á vinsæla áfangastaði veldur skemmdum og hættu.
- » Skilningsleysi á mikilvægi menningarstarfsemi sem birtist í skorti á fjárstuðningi.
- » Fyrirkomulag styrkja ósveigjanlegt og bundið verkefnum; langtímafjármögnun ótrygg.
- » Takmarkaður stuðningur við listir og íþróttir.
- » Skortur á menntun og reynslu þjálfara og leiðtoga.

Ævintýri líkast: Markmið og aðgerðir 2025-2029

	Mælanleg markmið	Mælikvarði	Mælitæki og gögn
1	Upplýsingar um áningarstaði og ferðaleiðir á Austurlandi séu reglulega uppfærðar og aðgengilegar, t.d. á sameiginlegum vef Visit Austurland. Áfangastaðaáætlun sé uppfærð er varðar markhópa og áfangastaði.	Uppfærð áfangastaðaáætlun og Visit Austurland.	Stöðutaka
2	Gæta að jákvæðu viðhorfi íbúa gagnvart ferðafólki og fækka núningspunktum. Samtal við matvöruverslanir um vöruúrval á háannatíma og aðskilnað þjónustu við lítil fyrirtæki frá almennri afgreiðslu. Sveitarfélög og Vegagerðin skoði umferðarstýringu yfir háannatíma.	Aðgerðir verslana til úrbóta. Niðurstaða varðandi umferðarstýringu.	Greining eftir byggðalögum.
3	Öryggi á vegum aukið með fjölgun útskota fyrir ferðamenn, betri vetrarþjónustu við áfangastaði og fjölgun salerna. Ferðaþjónustuaðilar taki saman ábendingar um staði fyrir samtal við Vegagerðina.	Samantekt ferðaþjónustu og fjöldi útskota.	Stöðutaka
4	Efla faglegt starf safna, m.a. með því að þau verði viðurkennd söfn, sem og annarra menningarstofnana og nýta húsnæði þeirra betur. Horft til þess að gera bókasöfn að samfélagsmiðju byggðakjarna. Efla Héraðsskjalasafn Austfirðinga og tryggja varðveislu og miðlun skjala og ljósmynda.	Stöðugreining á starfi og nýtingu.	Greining á starfi þessara stofnana.
5	Tryggja aukinn stuðning við starfsemi menningarmiðstöðva fjórðungsins svo þeim sé kleift að sinna hlutverki sínu sem burðarásar í listalífi svæðisins. Sköpunarmiðstöðin á Stöðvarfirði verði fjórða menningarmiðstöðin á Austurlandi. Stuðningur sé aukinn við Sinfóníuhljómsveit Austurlands með reglulegum fjárframlögum sem tryggi rekstur allt árið um kring.	Stöðugreining á starfi og nýtingu.	Stöðutaka 2025/2029
6	Fjölga listviðburðum fyrir börn og ungmenni, sbr. BRAS, svo þau séu í boði yfir allt árið og vel tengd inn í skólastarf. Lista- og menningarstarf fyrir börn verði í boði innan frístundastyrks sveitarfélaga.	Fjöldi viðburða / tímabil	Stöðutaka 2025/2029
7	Tryggja að þjóðmenningarstofnanir s.s. Þjóðleikhús og Sinfóníuhljómsveit Íslands sinni hlutverki sínu sem menningarstofnanir allrar þjóðarinnar og sinni Austurlandi með reglubundnum hætti.	Fjöldi heimsókna til Austurlands.	Stöðutaka 2025/2029
8	Tryggt verði að skapandi sumarstörf séu í boði í öllum sveitarfélögum á Austurlandi.	Störf séu í boði.	Stöðutaka
9	Unnið verði að því að tengja íþróttir og menningartengda viðburði við ferðaþjónustu.	Mat á sýnileika viðburða og fjölda ferðafólks á þeim.	Stöðutaka
10	Samvinna sveitarfélaga um aukna nýtingu íþróttamannvirkja og kortlagning á framboði og þátttöku í íþróttum í boði.	Kortlagning liggja fyrir og áætlun um samvinnu.	Kortlagning á þátttöku og framboði.

